



اتاق بازرگانی، صنایع، معادن و کشاورزی شیراز



بررسی وضعیت نیروی کار


استان فارس طی دوره

۹۴-۱۳۸۴

گزارش تحلیلی اقتصادی و اجتماعی

گزارش شماره ۰۱- سال ۹۵

تهیه شده در دفتر مطالعات اقتصادی و اجتماعی


کد مدرک: SCCIM-FR-009-0	گزارش	اتاق بازرگانی، صنایع، معادن و کشاورزی شیراز 
تاریخ:		

موضوع گزارش :	
تنظیم کننده: مریم حق جو	تاریخ ارائه :

۱. مقدمه

در ادبیات اقتصادی اکثر کشورها، نیروی انسانی بعنوان یکی از اساسی ترین عوامل تولید محسوب می شود و بازار کار، یکی از بازارهای کلیدی در اقتصاد یک جامعه است که تغییرات نرخ بیکاری، اشتغال و مشارکت اقتصادی از مباحث مهم اینگونه بازارها محسوب می گردد. مطالعه و بررسی مسیر تغییرات شاخص های بازار کار در شناخت دقیق مساله اشتغال اهمیت بسزایی دارد. از دو شاخص نرخ بیکاری و نرخ مشارکت اقتصادی برای ارزیابی وضعیت سلامت بازار کار در اقتصاد استفاده می شود. نرخ مشارکت اقتصادی نشان دهنده درصد نیروی فعال و نرخ بیکاری موید درصد نیروی فعال فاقد شغل در بازار کشور است. نرخ مشارکت اقتصادی بالا و نرخ بیکاری پایین از نشانه های وجود یک بازار کار قوی در یک اقتصاد محسوب می شود که سابقه مشاهده این اتفاق در اقتصاد ایران، زیاد نیست. این موضوع در کشورهای در حال توسعه و همچنین گذار به توسعه همچون کشور خودمان، بخاطر وجود نیروی کار جوان فراوان و آماده به کار، دارای اهمیت دوصد چندان می باشد. بدلیل اهمیتی که نیروی کار در فرآیند جریان تولید کالاها و خدمات دارد، رابطه مستقیمی میان اشتغال و اثرپذیری آن در سطح بهره وری و کارآیی و در نهایت اثربخشی تولید داشته و افزایش اشتغال مؤثر در تولید را به همراه داشته و منجر به رشد و توسعه اقتصادی خواهد شد.

یکی از ویژگی های ناشی از تجزیه و تحلیل جمعیت و نیروی انسانی در یک منطقه جغرافیائی، بررسی وضعیت اشتغال، بیکاری، وضعیت فعالیت جمعیت ۱۰ ساله و بیشتر و همچنین بررسی وضعیت فرصت های در هر منطقه می باشد. این گونه تجزیه و تحلیل ها، فرآیند تغییر و تحول در وضعیت اشتغال و بیکاری در نیروی کار استان و تبیین جایگاه استان را در بین سایر استانهای کشور مشخص نموده و در سیاستگذاری مقامات اجرائی ذیربط استانی در حفظ و پایداری وضعیت اشتغال و کاهش نرخ بیکاری استان کمک شایانی خواهد کرد.

کد مدرک: SCCIM-FR-009-0۰	گزارش	اتاق بازرگانی، صنایع، معادن و کشاورزی شیراز 
تاریخ:		

۱. تعاریف

در ادامه گزارش به ارائه تعاریف برخی شاخص های کلیدی بکار رفته در گزارش می پردازیم:

جمعیت فعال اقتصادی :

تمام افراد ۱۰ ساله و بیشتر (حداقل سن تعیین شده)، که در هفته تقویمی قبل از آمارگیری (هفته مرجع)، طبق تعریف کار، در تولید کالا و خدمات مشارکت داشته (شاغل) و یا از قابلیت مشارکت برخوردار بوده اند (بیکار) جمعیت فعال اقتصادی محسوب می شوند .

جمعیت غیر فعال :

تمام افراد ۱۰ ساله و بیشتر که در طول هفته مرجع، طبق تعریف، در هیچ یک از دو گروه شاغلان و بیکاران قرار نمی گیرند، جمعیت غیر فعال اقتصادی محسوب می شوند .

شاغل :

تمام افراد ۱۰ ساله و بیشتر که در طول هفته مرجع، طبق تعریف کار، حداقل یک ساعت کار کرده و یا بنا به دلایلی بطور موقت کار را ترک کرده باشند، شاغل محسوب می شوند .

بیکار :

بیکار به تمام افراد ۱۰ ساله و بیشتر اطلاق می شود که :

در هفته مرجع فاقد کار باشند (دارای اشتغال مزدبگیری یا خود اشتغالی نباشند).

در هفته مرجع و یا هفته پس از آن آماده برای کار باشند (برای اشتغال مزدبگیری یا خود اشتغالی آماده باشند).

در هفته مرجع و سه هفته قبل از آن جویای کار باشند (اقدامات مشخصی را به منظور جستجوی اشتغال مزدبگیری و یا خود اشتغالی به عمل آورده باشند).

افرادی که به دلیل آغاز به کار در آینده و یا انتظار بازگشت به شغل قبلی جویای کار نبوده ولی فاقد کار و آماده برای کار بوده اند نیز بیکار محسوب می شوند .


نرخ بیکاری :

عبارت است از نسبت جمعیت بیکار به جمعیت فعال (شاغل و بیکار)، ضرب در ۱۰۰.

$$\text{نرخ بیکاری} = \frac{\text{جمعیت بیکار}}{\text{جمعیت فعال}} \times 100$$

نرخ مشارکت اقتصادی:

عبارت است از نسبت جمعیت فعال (شاغل و بیکار) ۱۰ ساله و بیشتر (یا ۱۵ ساله و بیشتر) به جمعیت در سن کار، ۱۰ ساله و بیشتر (یا ۱۵ ساله و بیشتر) ضرب در ۱۰۰.

کد مدرک: SCCIM-FR-009-0-0	گزارش	اتاق بازرگانی، صنایع، معادن و کشاورزی شیراز
تاریخ:		

$$\times 100 = \frac{\text{جمعیت فعال ۱۰ ساله و بیشتر (یا ۱۵ ساله و بیشتر)}}{\text{جمعیت ۱۰ ساله و بیشتر (یا ۱۵ ساله و بیشتر)}} = \text{نرخ مشارکت اقتصادی}$$

۳. وضعیت جمعیت ده ساله و بیشتر استان فارس

جمعیت ده ساله و بیشتر استان طی دوره ۹۴-۸۴ با میانگین نرخ ۰/۹۵ درصد روند صعودی داشته است. از جمعیت ۳،۹۴۰،۱۱۵ نفری در سال ۹۴، ۱،۴۷۹،۳۳۲ نفر جز جمعیت فعال محسوب شده‌اند که نسبت به سال ۸۴ به میزان ۷ درصد رشد داشته است که بخش عمده آن ناشی از افزایش جمعیت شاغل بوده است. ۸۸ درصد افرادی که در سال ۹۴ وارد جمعیت فعال استان شده‌اند، گروه شاغلین تشکیل می‌دهند. رشد ۸/۳ درصدی جمعیت شاغل نسبت به سال ۸۴ و کاهش ۱/۶ درصدی جمعیت بیکاران در سال ۹۴ نسبت به سال ۸۴ حاکی از آن است که تعداد شاغلینی که طی این ده سال به بازار کار استان وارد شده‌اند شیب بیشتری نسبت به تعداد بیکاران داشته است. این در حالی است که تعداد جمعیت شاغل و تعداد جمعیت بیکار نسبت به سال ۹۳ به ترتیب ۰/۰۴ و ۲/۴ درصد کاهش داشته است.

جدول شماره ۱: وضعیت جمعیت ده ساله و بیشتر استان طی دوره ۹۴-۸۴

عنوان / سال	۱۳۹۴	۱۳۹۳	۱۳۹۲	۱۳۹۱	۱۳۹۰	۱۳۸۹	۱۳۸۸	۱۳۸۷	۱۳۸۶	۱۳۸۵	۱۳۸۴
جمعیت ده ساله و بیشتر	۳۹۴۰۱۱۵	۴۰۵۱۷۶۹	۴۱۲۵۴۸۲	۳۹۵۰۹۰۵	۳۹۵۳۳۸۳	۳۹۲۳۶۵۹	۳۶۶۴۲۷۱	۳۹۲۱۶۹۲	۳۸۳۹۶۲۰	۳۷۰۹۷۱۷	۳۶۰۹۰۰۶
جمعیت فعال	۱۴۷۹۳۳۲	۱۴۸۴۳۴۲	۱۵۵۳۸۱۴	۱۴۴۲۰۹۴	۱۴۷۲۷۵۷	۱۴۴۸۷۲۸	۱۳۷۷۴۶۶	۱۳۰۴۷۰۵	۱۳۷۲۴۲۰	۱۴۱۲۶۷۳	۱۳۸۲۴۶۰
جمعیت شاغل	۱۲۹۹۶۸۶	۱۳۰۰۲۶۰	۱۳۴۷۰۳۶	۱۲۰۱۳۸۲	۱۲۰۰۰۵۴	۱۱۵۱۱۱۵	۱۱۷۸۴۹۶	۱۱۴۶۱۳۷	۱۲۱۳۶۲۵	۱۲۱۸۶۰۳	۱۱۹۹۷۴۸
جمعیت بیکار	۱۷۹۶۴۵	۱۸۴۰۸۲	۲۰۶۷۷۸	۲۴۰۷۱۱	۲۷۲۷۰۲	۲۹۷۶۱۳	۱۹۸۹۷۰	۱۵۸۵۶۷	۱۵۸۷۹۵	۱۹۴۰۶۹	۱۸۲۷۱۲
غیرفعال از نظر اقتصادی	۲۴۶۰۷۸۳	۲۵۶۷۴۲۶	۲۵۸۱۶۶۷	۲۵۰۸۸۱۱	۲۴۸۰۶۲۶	۲۴۷۴۹۳۰	۲۲۸۶۸۰۴	۲۶۱۶۹۸۶	۲۴۶۷۲۰۰	۲۲۹۷۰۴۳	۲۲۲۶۵۴۶

بررسی روند بازار کار طی دوره ۹۴-۸۴ حاکی از آن است شکاف بین جمعیت فعال و شاغل طی سالهای ۸۸ تا ۹۲ بسیار مشهود می‌باشد. این افزایش شکاف عمدتاً به دلیل ورود سیل عظیمی از فارغ‌التحصیلان به بازار کاری بوده که قبل از آن هیچ‌گونه نیازسنجی صورت نگرفته بود و این باعث بی‌تناسبی در آموزش و نیاز بازار شد و بر تعداد جمعیت فعال استان افزود. طی این دوره در هیچ سالی به جز سال ۹۲ تعداد شاغلین به ۱،۳۷۴ هزار نفر نرسیده است. نکته ای که در اینجا به ذهن خطور می‌کند



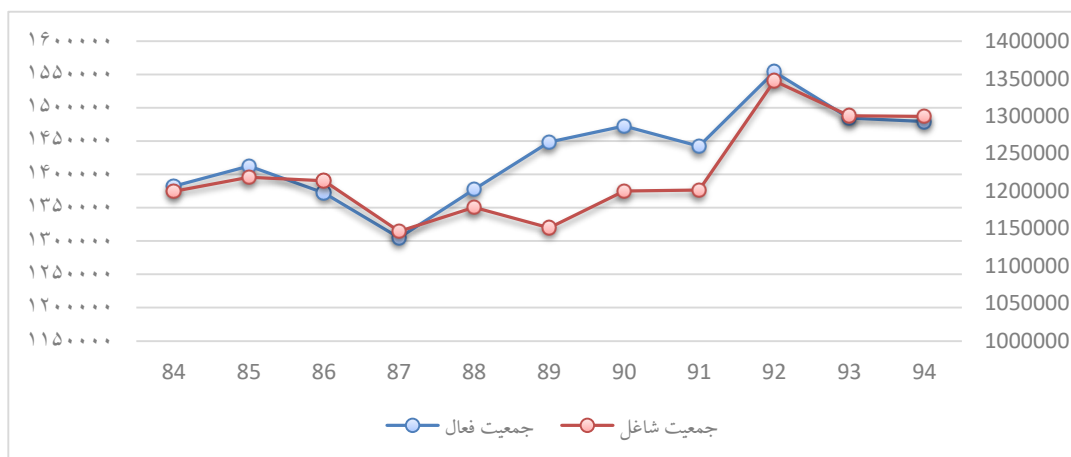
گزارش

کد مدرک: SCCIM-FR-009-0۰

تاریخ:

این است که با شروع دولت یازدهم و وجود وضعیت نامناسب اقتصادی و رشد اقتصادی منفی چگونه اشتغال به بیشترین مقدار خود در ۱۰ سال اخیر رسیده است؟ در پاسخ باید اذعان داشت که بهبود اشتغال در این سال ناشی از ایجاد شغل جدید نبوده است بلکه کاهش میزان خروج جمعیت شاغل ناشی از بهبود فضای انتظاری از تحولات سیاسی کشور بوده است. پیش‌بینی می‌شود شرایط پساتحریم و فضای اقتصادی کشور اثرات تعیین‌کننده‌ای بر میزان ورود و خروج جمعیت شاغل و در نتیجه میزان اشتغال کل داشته باشد.

نمودار شماره ۱: روند تعداد جمعیت فعال و شاغل استان فارس طی دوره ۹۴-۸۴



۴. وضعیت اشتغال به تفکیک جنسیت

در سال ۹۴ از جمعیت فعال ۱,۴۷۹,۳۳۲ نفری ده ساله و بیشتر در استان، ۲۲۸,۳۴۵ نفر را زنان فعال و ۱,۲۴۹,۷۲۹ نفر را مردان فعال تشکیل می‌دهند. این در حالی است که نسبت به سال ۸۴ این تعداد به ترتیب ۳/۷ درصد کاهش و ۹/۱ درصد افزایش یافته است. سهم مردان از جمعیت فعال در سال ۸۴ در حدود ۸۲ درصد بوده که در سال ۹۴ به ۸۴/۴ درصد رسیده و به همان نسبت سهم زنان از جمعیت فعال کاهش یافته است. در مقایسه با سال ۹۳ عامل مسلط در کاهش جمعیت فعال زنان و مردان در سال ۹۴، کاهش تعداد شاغلین این دو گروه بوده است. اگرچه مانند سالهای گذشته بخش اعظم جمعیت فعال را گروه مردان تشکیل می‌دهد، اما سهم مردان از جمعیت فعال در سال ۹۴ نسبت به سال گذشته تقریباً ۱ واحد درصد کاهش یافته و از ۸۵/۶ درصد به ۸۴/۴ درصد رسیده است.

جدول شماره ۲: جمعیت فعال، شاغل و بیکار استان فارس به تفکیک جنسیت طی دوره ۹۴-۸۴



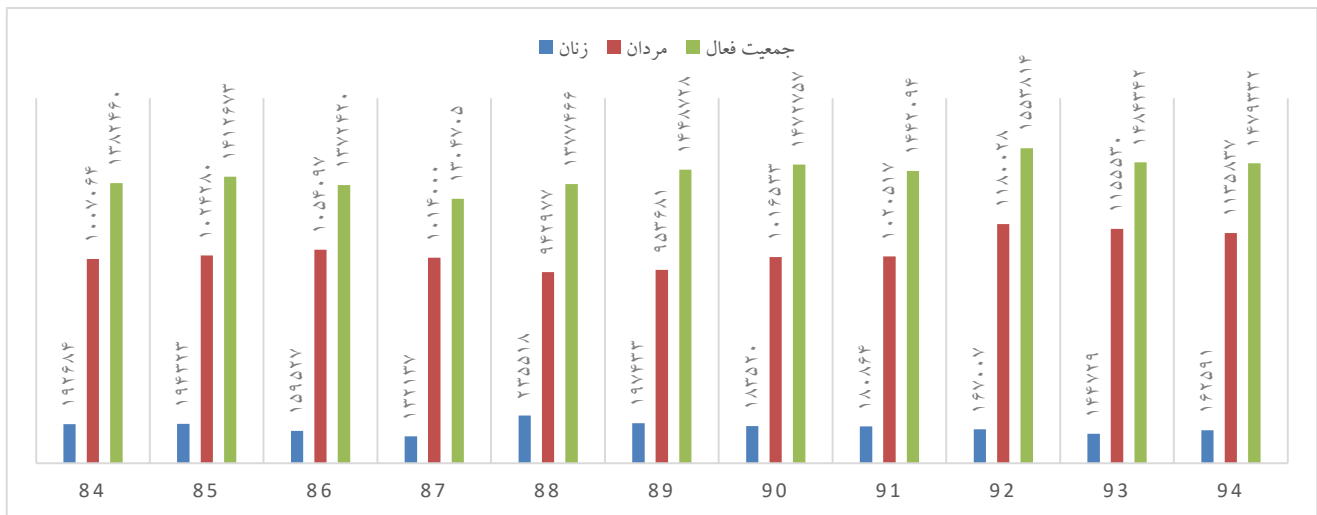
گزارش

کد مدرک: SCCIM-FR-009-0

تاریخ:

سال	جمعیت فعال		جمعیت شاغل		جمعیت بیکار	
	مرد	زن	مرد	زن	مرد	زن
۱۳۸۴	۱۱۴۵۱۲۲	۲۳۷۳۳۸	۱۰۰۷۰۶۴	۱۹۲۶۸۴	۴۴۶۵۳	۱۳۸۰۵۸
۱۳۸۵	۱۱۶۷۷۷۹	۲۴۴۸۹۳	۱۰۲۴۲۸۰	۱۹۴۳۲۳	۵۰۵۷۰	۱۴۳۴۹۹
۱۳۸۶	۱۱۶۹۳۱۵	۲۰۳۱۰۵	۱۰۵۴۰۹۷	۱۵۹۵۲۷	۴۳۵۷۷	۱۱۵۲۱۷
۱۳۸۷	۱۱۲۶۷۹۵	۱۷۷۹۱۰	۱۰۱۴۰۰۰	۱۳۲۱۳۷	۴۵۷۷۲	۱۱۲۷۹۵
۱۳۸۸	۱۰۸۱۸۴۲	۲۹۵۶۲۴	۹۴۲۹۷۷	۲۳۵۵۱۸	۶۰۱۰۵	۱۳۸۸۶۴
۱۳۸۹	۱۱۵۴۸۳۰	۲۹۳۸۹۸	۹۵۳۶۸۱	۱۹۷۴۳۳	۹۶۴۶۴	۲۰۱۱۴۸
۱۳۹۰	۱۱۸۸۰۸۰	۲۸۴۶۷۶	۱۰۱۶۵۳۳	۱۸۳۵۲۰	۱۰۱۱۵۶	۱۷۱۵۴۶
۱۳۹۱	۱۱۹۷۷۴۰	۲۴۴۳۵۳	۱۰۲۰۵۱۷	۱۸۰۸۶۴	۶۳۴۸۹	۱۷۷۲۲۲
۱۳۹۲	۱۳۱۶۹۵۱	۲۳۶۸۶۳	۱۱۸۰۰۲۸	۱۶۷۰۰۷	۶۹۸۵۵	۱۳۶۹۲۲
۱۳۹۳	۱۲۷۱۷۰۳	۲۱۲۶۳۹	۱۱۵۵۵۳۰	۱۴۴۷۲۹	۶۷۹۰۹	۱۱۶۱۷۳
۱۳۹۴	۱۲۴۹۷۲۹	۲۲۸۳۴۵	۱۱۳۵۸۳۷	۱۶۲۵۹۱	۶۵۷۵۳	۱۱۳۸۹۱

نمودار شماره ۲: جمعیت فعال استان به تفکیک جنسیت طی دوره ۹۴-۸۴



۴-۱. تغییر ترکیب بازار کار در سال ۹۴ نسبت به سال ۸۴ به تفکیک جنسیت

تعداد شاغلان استان طی سالهای ۸۴ تا ۹۴ حدود ۹۸ هزار نفر افزایش یافته است. یعنی به طور متوسط ۱۰ هزار نفر به ازای هر سال تعداد شاغلان افزایش یافته است. در مقابل از تعداد جمعیت بیکار در حدود ۳ هزار نفر کاسته شده است.

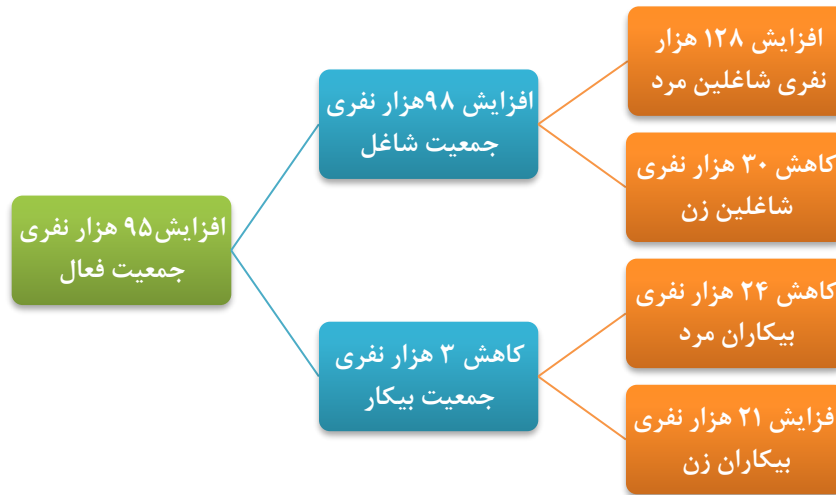
نمودار شماره ۳: تغییر ترکیب جمعیت فعال در سال ۹۴ نسبت به سال ۸۴ به تفکیک جنسیت



گزارش

کد مدرک: SCCIM-FR-009-0۰

تاریخ:



۲-۴. تغییر ترکیب بازار در سال ۹۴ نسبت به سال ۹۳ به تفکیک جنسیت

نمودار زیر حاکی از آن است که تعداد جمعیت فعال استان به دلیل کاهش نرخ جمعیت روند نزولی را آغاز کرده است. نرخ رشد مولید استان فارس در یک دهه گذشته از ۹,۶ درصد در سال ۸۴ به ۱,۷ درصد در سال ۹۴ رسیده است. از طرفی بالا رفتن متوسط سن شاغلین موجب کاهش انعطاف بازار کار و کاهش بهره‌وری می‌شود و به دلیل کمتر بودن نرخ مشارکت در بین سالمندان ورودی به بازار کار در آینده منفی خواهد شد.

رشد جمعیت اتفاق افتاده در دهه‌های اخیر در کنار افزایش جمعیت جوان کشور و با توجه به اینکه اشتغالزایی قابل توجهی در این مدت ایجاد نشده، هشدار مهمی در مورد بحران اشتغال است. نسبت کل جمعیت به تعداد شاغلان استان فارس که طی سالهای ۸۴ تا ۹۴ از حدود ۳/۵ درصد به حدود ۳/۷ درصد رسیده است، نشان می‌دهد که هر فرد شاغل در سال ۹۴ تامین‌کننده مخارج ۳,۶ نفر است که نسبت به نرم‌های جهانی بالاتر است. افزایش نسبت کل جمعیت به تعداد شاغلان در کنار افزایش سهم جمعیت غیرفعال از کل جمعیت علاوه بر اثرات منفی بر رشد اقتصادی، در زمینه مسائل اجتماعی از جمله گسترش فقر و ناهنجاری‌های اجتماعی نیز تاثیر بسزایی خواهد داشت.

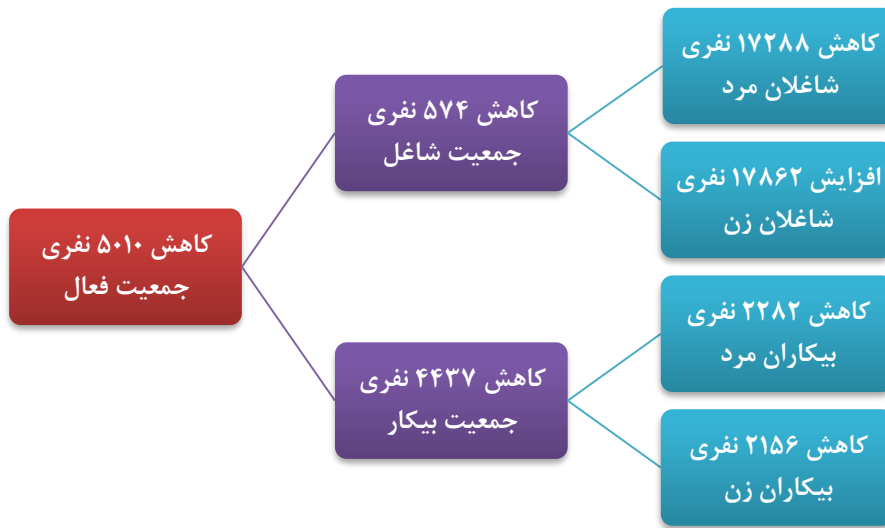
نمودار شماره ۴. تغییر ترکیب جمعیت فعال در سال ۹۴ نسبت به سال ۹۳ به تفکیک جنسیت



گزارش

کد مدرک: SCCIM-FR-009-0۰

تاریخ:




۵. نرخ بیکاری و مشارکت اقتصادی در استان فارس

نرخ بیکاری استان فارس در سال ۹۴، معادل ۹/۱ درصد بوده که از نرخ بیکاری کل کشور پایین تر است. نرخ بیکاری نسبت به سال ۸۴، در حدود ۴ واحد درصد و نسبت به سال ۹۳ معادل ۳/۳ واحد درصد کاهش داشته است. طی دوره مذکور بالاترین نرخ بیکاری مربوط به سال ۸۹ می باشد. افزایش نرخ بیکاری در استان فارس در سال های ۱۳۸۴ تا ۱۳۸۹ همزمان با تزریق ۲۰ هزار میلیارد ریال اعتبار به استان فارس در راستای کاهش نرخ بیکاری و در قالب تسهیلات برای راه اندازی بنگاه های زودبازده بوده است. که متأسفانه مجریان طرح های اشتغال به نتیجه های مورد نظر که کاهش نرخ بیکاری بود، دست نیافتند.

جدول شماره ۳: شاخص های عمده نیروی کار جمعیت ۱۰ ساله و بیشتر استان فارس طی دوره ۹۴-۸۴

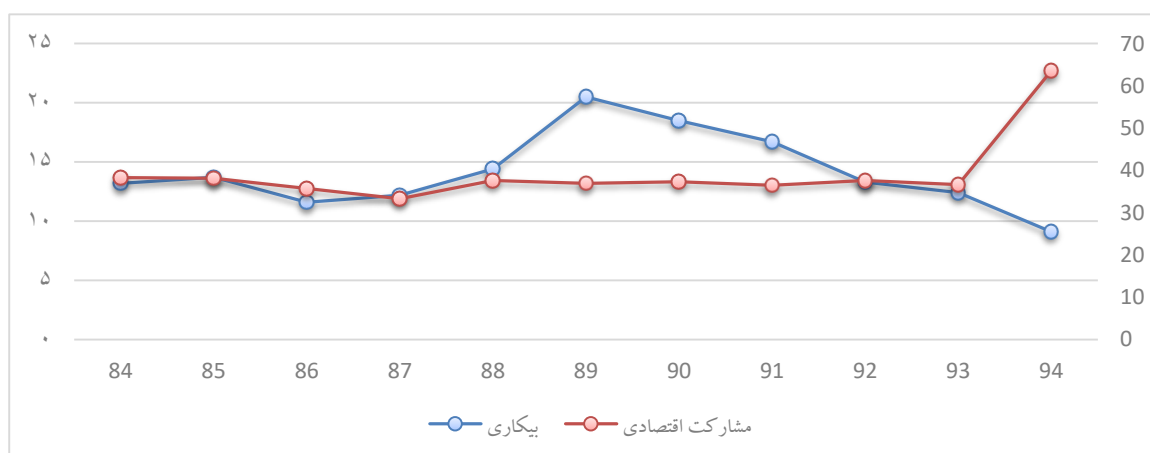
سال/عنوان	نرخ مشارکت اقتصادی	نرخ اشتغال	نرخ بیکاری	نسبت اشتغال
۱۳۸۴	۳۸/۳	۸۶/۸	۱۳/۲	۳۳/۲
۱۳۸۵	۳۸/۱	۸۶/۳	۱۳/۷	۳۲/۸
۱۳۸۶	۳۵/۷	۸۸/۴	۱۱/۶	۳۱/۶
۱۳۸۷	۳۳/۳	۸۷/۸	۱۲/۲	۲۹/۲
۱۳۸۸	۳۷/۶	۸۵/۶	۱۴/۴	۳۲/۲
۱۳۸۹	۳۶/۹	۷۹/۵	۲۰/۵	۲۹/۳
۱۳۹۰	۳۷/۳	۸۱/۵	۱۸/۵	۳۰/۴
۱۳۹۱	۳۶/۵	۸۳/۳	۱۶/۷	۳۰/۴
۱۳۹۲	۳۷/۶	۸۶/۷	۱۳/۳	۳۲/۶
۱۳۹۳	۳۶/۶	۸۷/۶	۱۲/۴	۳۲/۱
۱۳۹۴	۳۷/۵	۹۰/۹	۹/۱	۵۷/۸

کد مدرک: SCCIM-FR-009-0۰	گزارش	اتاق بازرگانی، صنایع، معادن و کشاورزی شیراز 
تاریخ:		

علاو بر افزایش نرخ بیکاری در کل کشور، استان فارس شاهد کاهش ۸/۳ درصدی نسبت جمعیت بیکار به جمعیت فعال نسبت به سال ۸۴ و کاهش ۲/۴ درصدی نسبت به سال ۹۳ بوده است. کاهش نرخ بیکاری در استان فارس با افزایش ۲/۴ درصدی نرخ مشارکت اقتصادی همراه بوده است، اما همچنان نرخ مشارکت اقتصادی در این استان نسبت به کل کشور (۳۸/۲ درصد) پایین تر است. نرخ مشارکت اقتصادی نسبت به سال ۸۴ در حدود ۰/۸ واحد درصد کاهش داشته است که روند همزمانی را با نرخ بیکاری طی کرده است.

آمارها نشان می‌دهد که در سال ۹۴ نسبت به سال ۸۴ کاهش همزمان نرخ بیکاری و نرخ مشارکت اقتصادی در کنار کاهش همزمان تعداد بیکاران و شاغلان اتفاق افتاده است. در صورتی که نرخ مشارکت اقتصادی روند صعودی به خود بگیرد و اقتصاد قادر به ایجاد اشتغال متناسب با تحولات جدید نباشد، با توجه به ورود سیل عظیم فارغ التحصیلان به جمع بیکاران، تداوم بیکاری همچنان به عنوان معضل بزرگ کشور در آینده باقی خواهد ماند.

نمودار شماره ۵: روند نرخ بیکاری و مشارکت اقتصادی طی دوره ۹۴-۸۴





گزارش

کد مدرک: SCCIM-FR-009-0

تاریخ:

۵-۱. نرخ بیکاری و مشارکت اقتصادی به تفکیک جنسیت

نیم نگاهی به موقعیت و شرایط فرصت‌های شغلی در اکثر استان‌های کشور و از جمله در استان فارس نشان می‌دهد که فضاهای شغلی به شکل عادلانه و مساوی میان زنان و مردان تقسیم نشده است و فرصت‌های شغلی برای مردان به مراتب بیشتر از زنان فراهم است. متأسفانه زنان جویای کار اغلب شاهد این هستند که فرصت‌های شغلی مردانه است و وقتی وارد بازار کار می‌شوند فرصت مطلوبی برای اشتغال خود نمی‌بینند. این موضوع در طولانی مدت موجب بازار زدگی زنان شده و مانع از حضور فعال آن‌ها می‌شود. با توجه به افزایش نرخ رشد جمعیت زنان طی ده سال گذشته و با توجه به اینکه یکی از شاخص‌های توسعه-یافتگی در تمام کشورها نرخ مشارکت زنان است که با بالا رفتن آن میزان توسعه‌یافتگی کشورها هم افزایش می‌یابد؛ نرخ مشارکت اقتصادی زنان استان فارس به میزان ۱۳/۴ درصد نسبت به سال ۸۴ کاهش داشته است. این در حالی است نرخ مشارکت اقتصادی در مردان از ۶۲/۳ درصد در سال ۸۴ به ۶۳/۵ درصد در سال ۹۴ افزایش یافته است. وجود تبعیض میان زنان و مردان در محیط کار، کم بودن حقوق و دستمزد، ساعات کار طولانی، نبود امنیت شغلی و نامناسب بودن شرایط شغل از جمله موانع ورود زنان به عرصه‌های اجتماعی و اقتصادی می‌باشد.

اگرچه نرخ مشارکت زنان در سال ۱۳۹۴ نسبت به سال گذشته یک درصد افزایش داشته، اما نرخ بیکاری ۲۸/۷ درصدی زنان در مقایسه با مردان همچنان قابل تامل است. در واقع نرخ بیکاری زنان دو برابر مردان است و این امر ضرورت توجه به اشتغال زنان و فراهم کردن بازار کار مناسب برای آنان را نشان می‌دهد.

جدول شماره ۴: نرخ مشارکت اقتصادی و نرخ بیکاری استان فارس به تفکیک جنسیت طی دوره ۹۴-۸۴

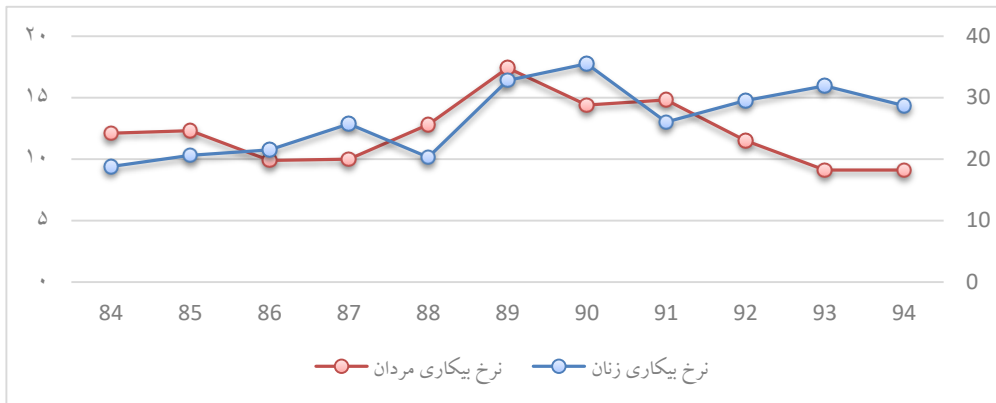
سال	نرخ مشارکت اقتصادی		نرخ اشتغال		نرخ بیکاری	
	مرد	زن	مرد	زن	مرد	زن
۱۳۸۴	۱۳/۴	۶۲/۳	۸۱/۲	۸۷/۹	۱۲/۱	۱۸/۸
۱۳۸۵	۱۳/۴	۶۲/۲	۷۹/۴	۸۷/۷	۱۲/۳	۲۰/۶
۱۳۸۶	۱۰/۷	۶۰/۴	۷۸/۵	۹۰/۱	۹/۹	۲۱/۵
۱۳۸۷	۹/۱	۵۷	۷۴/۳	۹۰	۱۰	۲۵/۲
۱۳۸۸	۱۵/۹	۵۹/۹	۷۹/۷	۸۷/۲	۱۲/۸	۲۰/۳
۱۳۸۹	۱۵	۵۸/۹	۶۷/۲	۸۲/۶	۱۷/۴	۳۲/۸
۱۳۹۰	۱۴/۳	۶۰/۶	۶۴/۵	۸۵/۶	۱۴/۴	۳۵/۵
۱۳۹۱	۱۲/۲	۶۱/۴	۷۴	۸۵/۲	۱۴/۸	۲۶
۱۳۹۲	۱۱/۵	۶۳/۵	۷۰/۵	۸۹/۶	۱۱/۵	۲۹/۵
۱۳۹۳	۱۰/۶	۶۲/۲	۶۸/۱	۹۰/۹	۹/۱	۳۱/۹

گزارش

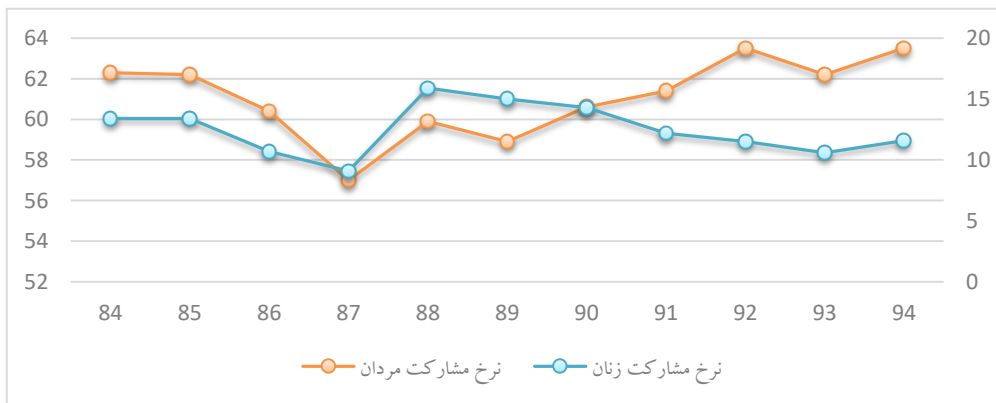
کد مدرک: SCCIM-FR-009-0-0
تاریخ:

همچنین نرخ مشارکت مردان در بازار کار استان در سالهای ۹۴-۸۴ به طور میانگین در حدود ۶۷/۱ درصد اعلام شده در حالی که این نرخ برای زنان حدود ۱۳/۷ درصد بوده است که می توان این طور استنباط کرد که شکاف جنسیتی اشتغال طی این دوره ده ساله روندی صعودی داشته و جذب مردان در بازار کار نسبت به زنان بیشتر بوده است.

نمودار شماره ۶: نرخ بیکاری استان فارس به تفکیک جنسیت طی دوره ۸۴-۹۴



نمودار شماره ۷: نرخ مشارکت اقتصادی استان فارس به تفکیک جنسیت طی دوره ۸۴-۹۴



۶. سهم اشتغال در بخشهای مختلف اقتصادی

بررسی میزان اشتغال در بخش های مختلف در سال ۹۴ نشان می دهد که بیشترین درصد شاغلان در بخش خدمات و کمترین درصد شاغلان نیز در در بخش کشاورزی مشغول به فعالیت هستند به طوری که سهم شاغلان ۱۰ ساله و بیش تراستان در بخش خدمات ۵۰/۴ درصد، در بخش صنعت ۲۹ درصد و در بخش کشاورزی ۲۰/۶ درصد بوده است. تعداد شاغلان بخش خدمات در سال ۹۴ به میزان ۳/۲ درصد افزایش یافته است در این سال شاغلین بخش صنعت ۵/۵ درصد کاهش پیدا کرده است. بررسی دوره ده ساله حاکی از آن است که سهم اشتغال در بخش خدمات روند صعودی را تاکنون طی کرده است و از سهم کشوری



گزارش

کد مدرک: SCCIM-FR-009-0۰

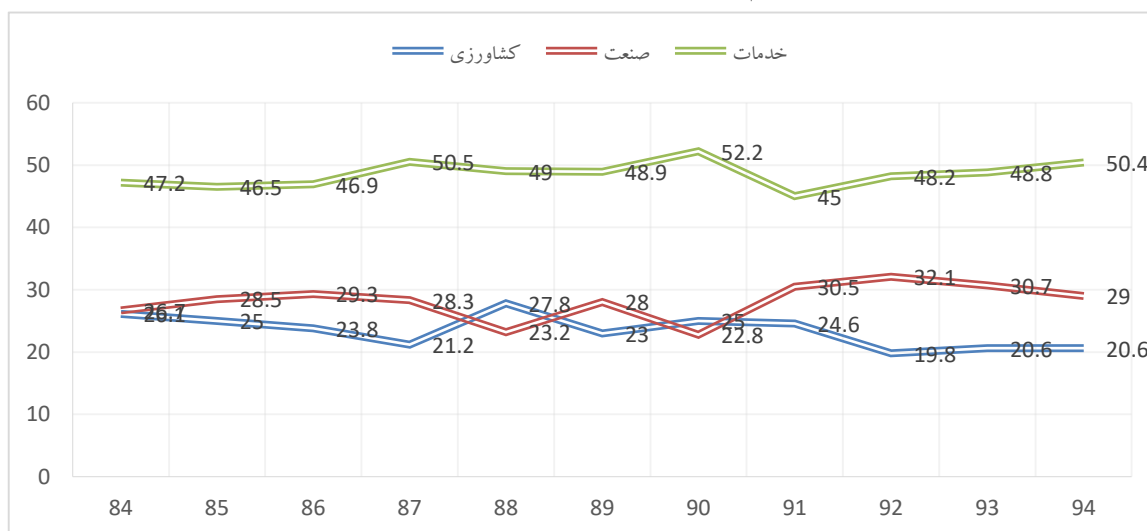
تاریخ:

در سال ۹۴ (۴۹/۴ درصد) بالاتر است. اعمال سیاست‌های اقتصادی نادرست در بخش کشاورزی و صنعت موجب رشد غیرمنطقی و نادرست بخش خدمات شده است و سرمایه از این ۲ بخش که حوزه اشتغال استان را تشکیل می‌دهد هر روز بیشتر فاصله می‌گیرد و به سمت مشاغل خدماتی جذب می‌شود.

جدول شماره ۵: سهم اشتغال در بخش‌های مختلف اقتصادی استان طی دوره ۸۴-۹۴

سال/شاخص	بخش کشاورزی	بخش صنعت	بخش خدمات	بخش خصوصی	بخش عمومی
۱۳۸۴	۲۶/۲	۲۶/۹	۴۶/۹	۸۳/۳	۱۶/۲
۱۳۸۵	۲۵	۲۸/۵	۴۶/۵	۸۲/۵	۱۶/۶
۱۳۸۶	۲۳/۸	۲۹/۳	۴۶/۹	۸۲/۳	۱۷/۲
۱۳۸۷	۲۱/۲	۲۸/۳	۵۰/۵	۸۲/۵	۱۷/۵
۱۳۸۸	۲۷/۸	۲۳/۲	۴۹	۸۲/۵	۱۷/۵
۱۳۸۹	۲۳	۲۸	۴۸/۹	۸۵/۸	۱۴/۲
۱۳۹۰	۲۴/۲	۳۱	۴۴/۸	۸۶/۱	۱۳/۹
۱۳۹۱	۲۴/۶	۳۰/۵	۴۵	۸۵/۴	۱۴/۶
۱۳۹۲	۱۹/۸	۳۲/۱	۴۸/۲	۸۲/۹	۱۷/۱
۱۳۹۳	۲۰/۶	۳۰/۷	۴۸/۸	۸۵/۴	۱۴/۶
۱۳۹۴	۲۰/۶	۲۹	۵۰/۴	۸۶/۳	۱۳/۷

نمودار شماره ۸: روند سهم اشتغال در بخش‌های مختلف استان فارس طی دوره ۸۴-۹۴



۶-۱

سهم

اشتغال زنان در بخش‌های مختلف اقتصادی

با توجه به آمارها، سهم اشتغال زنان استان در بخش کشاورزی به شدت کاهش یافته و از ۲۵/۹ درصد در سال ۸۴ به ۱۳/۲ درصد در سال ۹۴ رسیده است. این در حالی است که سهم اشتغال در بخش خدمات طی این دوره به شدت و با نرخ ۳۵/۵



گزارش

کد مدرک: SCCIM-FR-009-0۰

تاریخ:

درصد رشد داشته است. سهم اشتغال زنان استان با فراز و نشیبهای فراوان از ۲۶/۹ درصد در سال ۸۴ به ۲۹ درصد در سال ۹۴ رسیده است. بروز پدیده خشکسالی، توسعه فناوری و تکنولوژی در ادوات کشاورزی، افزایش شهرنشینی در سه زیر بخش تجاری، حمل و نقل، انبارداری و ارتباطات از مواردی است که میزان اشتغال زنان در بخش کشاورزی را کاهش داده است. به طور طبیعی وقتی اقتصاد در اختیار دولت باشد، بیشتر کار در بخش توزیع مدنظر است و اگر هم رشدی اتفاق بیفتد، به بخش خدمات معطوف می شود، چون اقتصاد ما، یک اقتصاد غیرتولیدی است. هر چه بخش خدمات نسبت به بخش های کشاورزی و صنعت رونق پیدا کند و مشاغل به بخش خدمات مربوط شود، ناپایداری مشاغل را در کشور همچنان شاهد خواهیم بود. زمانی هم که درآمدها در کشور کاهش یابد و قدرت خرید مردم افت پیدا کند و نوسانات خاص اقتصادی در کشور اتفاق بیفتد، می تواند یک تهدید بزرگ باشد و به سرعت مشاغل از بین رود.

جدول شماره ۶: سهم اشتغال زنان در بخش های مختلف اقتصادی استان فارس طی دوره ۹۴-۸۴

سال / شاخص	بخش کشاورزی	بخش صنعت	بخش خدمات	بخش خصوصی	بخش عمومی
۱۳۸۴	۲۵/۹	۲۵/۵	۴۸/۶	۶۸/۲	۳۱/۵
۱۳۸۵	۲۳/۳	۳۱/۹	۴۴/۹	۷۱/۲	۲۷
۱۳۸۶	۲۴/۸	۲۲/۸	۵۲/۴	۶۸/۷	۳۰/۱
۱۳۸۷	۲۱/۴	۲۰/۴	۵۸/۱	۶۶/۵	۳۳/۵
۱۳۸۸	۲۲/۷	۲۶/۹	۵۰/۳	۷۴/۱	۲۵/۹
۱۳۸۹	۲۰/۲	۱۹/۷	۶۰/۱	۷۷/۳	۲۲/۷
۱۳۹۰	۲۵	۲۲/۸	۵۲/۲	۷۱/۸	۲۸/۲
۱۳۹۱	۲۲	۲۰/۶	۵۷/۴	۶۸/۹	۳۱/۱
۱۳۹۲	۱۴/۸	۲۳/۱	۶۲/۱	۶۹/۶	۳۰/۴
۱۳۹۳	۱۲/۸	۲۳/۶	۶۳/۶	۶۶/۲	۳۳/۸
۱۳۹۴	۱۳/۲	۲۰/۹	۶۵/۹	۶۷/۷	۳۲/۳

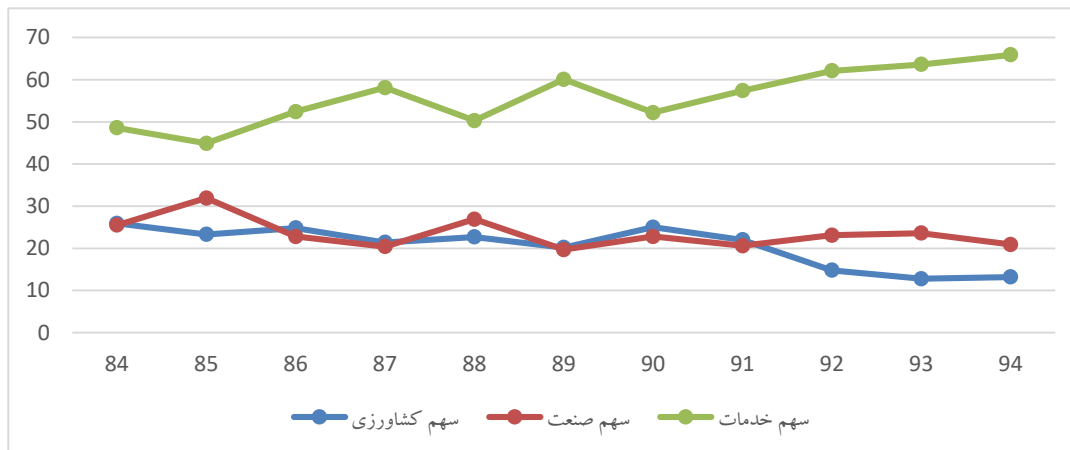


گزارش

کد مدرک: SCCIM-FR-009-0۰

تاریخ:

نمودار شماره ۹: روند اشتغال زنان در بخش های مختلف اقتصادی استان فارس طه دوره ۸۴-۹۴



۶-۲. سهم اشتغال مردان در بخش های مختلف اقتصادی

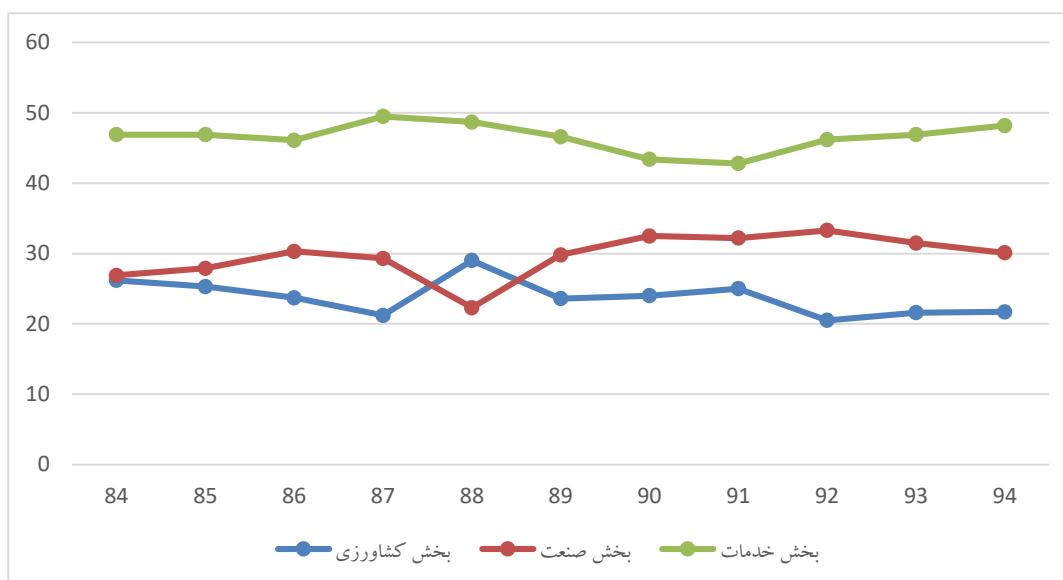
به طور کلی سهم اشتغال مردان در سه بخش کشاورزی، صنعت و خدمات روند ثابتی را طی دوره ده ساله طی کرده است. سهم اشتغال مردان در بخش خدمات از ۴۶/۹ درصد در سال ۸۴ به ۴۸/۲ درصد در سال ۹۴ رسیده است. همچنین سهم اشتغال مردان در بخش کشاورزی و خدمات در سال ۹۴ نسبت به سال گذشته افزایش یافته است. نرخ اشتغال مردان استان در بخش کشاورزی از مقدار کشوری (۱۷/۱ درصد) بالاتر است.

جدول شماره ۷: سهم اشتغال مردان در بخش های مختلف اقتصادی استان فارس طی دوره ۸۴-۹۴

سال/ شاخص	بخش کشاورزی	بخش صنعت	بخش خدمات	بخش خصوصی	بخش عمومی
۱۳۸۴	۲۶/۲	۲۶/۹	۴۶/۹	۸۳/۳	۱۶/۲
۱۳۸۵	۲۵/۳	۲۷/۹	۴۶/۹	۸۴/۶	۱۴/۷
۱۳۸۶	۲۳/۷	۳۰/۳	۴۶/۱	۸۴/۴	۱۵/۳
۱۳۸۷	۲۱/۲	۲۹/۳	۴۹/۵	۸۴/۶	۱۵/۴
۱۳۸۸	۲۹	۲۲/۳	۴۸/۷	۸۴/۵	۱۵/۵
۱۳۸۹	۲۳/۶	۲۹/۸	۴۶/۶	۸۷/۶	۱۲/۴
۱۳۹۰	۲۴	۳۲/۵	۴۳/۴	۸۸/۷	۱۱/۳
۱۳۹۱	۲۵	۳۲/۲	۴۲/۸	۸۸/۳	۱۱/۷
۱۳۹۲	۲۰/۵	۳۳/۳	۴۶/۲	۸۴/۸	۱۵/۲
۱۳۹۳	۲۱/۶	۳۱/۵	۴۶/۹	۸۷/۸	۱۲/۲
۱۳۹۴	۲۱/۷	۳۰/۱	۴۸/۲	۸۹	۱۱




نمودار شماره ۱۰: روند اشتغال زنان در بخش های مختلف اقتصادی استان فارس طه دوره ۸۴-۹۴



بررسی وضع شغلی شاغلان بیانگر آن است که درصد شاغلان در بخش خصوصی (کارفرمایان، کارکنان مستقل، مزد و حقوق‌بگیران بخش خصوصی و تعاونی و کارکنان فامیلی بدون مزد) بیش از درصد شاغلان در بخش عمومی (مزد و حقوق‌بگیران بخش عمومی) است؛ به طوری که سهم اشتغال جمعیت ۱۰ ساله و بیشتر در بخش خصوصی ۸۴ درصد و در بخش عمومی ۱۶ درصد بوده است. همین وضعیت در بین مردان و زنان نیز مشاهده می‌شود.

۷. وضعیت نرخ بیکاری و مشارکت در استانهای کشور

در بین استانهای کشور، استان اردبیل با ۴۳/۷ درصد بیشترین نرخ مشارکت و استان سیستان و بلوچستان با ۲۹/۹ درصد کمترین نرخ مشارکت در سال ۹۴ داشته اند. در همین سال استان کهگیلویه و بویراحمد با ۱۷/۷ درصد بیشترین نرخ بیکاری و استان آذربایجان شرقی با ۷/۳ درصد کمترین نرخ بیکاری در بین استانهای کشور را داشته است. همچنین بیشترین سهم اشتغال در بخش کشاورزی مربوط به استان خراسان شمالی و کمترین سهم مربوط به استان تهران با ۱/۲ درصد می باشد. استان فارس رتبه ۲۱ کشوری را در نرخ بیکاری و رتبه ۱۱ در نرخ مشارکت اقتصادی را در کشور به خود اختصاص داده است.


کد مدرک: SCCIM-FR-009-0۰	گزارش	اتاق بازرگانی، صنایع، معادن و کشاورزی شیراز 
تاریخ:		

۸. جمع بندی

در شرایط اغلب کشورهای در حال توسعه، حجم و اندازه نیروی کار معمولاً یک عامل محدودکننده توسعه تلقی نمی شود. گرچه مدیریت و نیروی کار ماهر در اینگونه کشورها به اندازه کشورهای توسعه یافته نیست، لیکن در اغلب موارد، بیشتر جمعیت آماده کار مایلند بیشتر از ساعات معین روزانه کار کنند و این در حالی است که بسیاری از افراد شاغل نیز کمتر از ظرفیت های موجود خود مورد استفاده قرار می گیرند. مضافاً اینکه داشتن کار معین یا جست و جوی فعالانه کار را به سختی می توان در شرایط اینگونه کشورها تعریف نمود. در همین راستا استفاده بهینه از ظرفیت های موجود و کارگاه های فعال در استان و تلاش برای افزایش ظرفیت آنها، کوچک سازی فعالیت های اقتصادی دولت و توسعه بخش خصوصی در استان در راستای سیاست های اصل ۴۴ قانون اساسی، اصلاح قوانین و مقررات بازار کار و تأمین اجتماعی، تنظیم روابط کار از جمله تنظیم شفاف قراردادهای فیما بین کارفرما و کارگر و نظارت مستمر بازرسین کار و امور اجتماعی بر امور مربوطه و هماهنگ سازی و پایداری سیاست های پولی، مالی، ارزی و تجاری و تنظیم بازارهای اقتصادی در جهت کاهش نرخ بیکاری توأم با ارتقاء بهره وری عوامل تولید و افزایش تولید حمایت از بنگاه ها جهت ایجاد و یا توسعه واحدهای تحقیق و توسعه از پیشنهاداتی است که می تواند روند اشتغال نیروی کار را در آینده نه چندان دور بهبود بخشد.

۹. منابع

- آسیب شناسی وضعیت کنونی بازار کار و راهبردها و راهکارهای توسعه کارآفرینی و اشتغال، تهران، ۱۳۹۲.
- آمارنامه وزارت تعاون، کار و رفاه اجتماعی (۱۳۹۳)، مرکز آمار و مطالعات راهبردی، چاپ اول، شماره ۲۰۰.
- باصری، بیژن، نوریه روشنی یساقی (۱۳۹۳)، بررسی عوامل موثر بر اشتغالزایی صنایع کوچک در استان گلستان، فصلنامه علوم اقتصادی، سال هشتم، شماره ۲۶، صفحات ۱۳۱-۱۱۳.

کد مدرک: SCCIM-FR-009-0۰	گزارش	اتاق بازرگانی، صنایع، معادن و کشاورزی شیراز 
تاریخ:		

بررسی وضعیت آماری اشتغال و بیکاری جوانان (۱۳۸۵)، دفتر مطالعات فرهنگی، مرکز پژوهش های مجلس شورای اسلامی، کد موضوعی ۲۷۰، شماره مسلسل ۷۹۰۶.

بررسی وضعیت نرخ مشارکت اقتصادی و نرخ بیکاری فارغ التحصیلان دانشگاهی کشور (۱۳۹۲)، مرکز گردآوری و تحلیل آمار، معاونت بررسی های اقتصادی، اتاق

بررسی وضعیت نیروی کار استان مرکزی در مقایسه با سایر استانهای کشور طی سالهای ۸۶-۱۳۸۰، معاونت اقتصادی، سازمان امور اقتصادی و دارایی استان مرکزی.

جمالزاده، غلامرضا (۱۳۹۴)، بررسی مقایسه ای فصلی و سالانه وضعیت شاخص های نیروی کار استان فارس و کشور طی سالهای ۱۳۹۰ تا ۱۳۹۴، معاونت آمار و اطلاعات، سازمان مدیریت و برنامه ریزی استان فارس.

خسروی، دلارم (۱۳۹۲)، پایان نامه مهاجرت و تاثیر آن بر بازار کار: مطالعه موردی استان یزد، دانشکده اقتصادی، دانشگاه یزد.

صادرقی، مسعود، مصطفی عماد زاده (۱۳۸۳)، تحلیلی بر عوامل اقتصادی موثر در اشتغال زنان ایران، فصلنامه پژوهش زنان، دوره ۲، شماره ۱، صفحات ۲۲-۵.

عباس پور، سحر (۱۳۹۴)، عوامل اقتصادی موثر بر اشتغال زنان در ایران، فصلنامه مطالعات اجتماعی - روانشناختی زنان، سال یازدهم، شماره ۳، صفحات ۸۰-۵۳.

مقدم تبریزی، ناهید (۱۳۸۵)، بررسی وضعیت بازار کار طی سالهای اخیر، فصلنامه روند، صفحات ۱۲۷-۱۰۱.

مطرانلویی، پریسا (۱۳۹۴)، بررسی وضعیت بازار کار در تابستان ۱۳۹۴، معاونت بررسی های اقتصادی، اتاق بازرگانی، صنایع، معادن و کشاورزی تهران.