

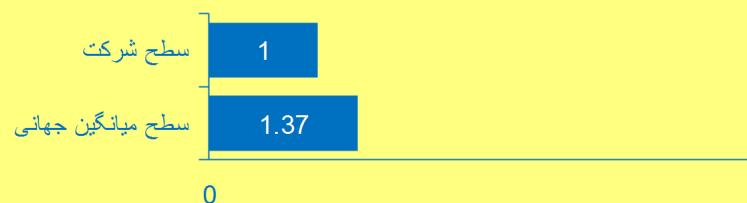
## بعد یکپارچگی عمودی

در بعد یکپارچگی عمودی، به یکپارچگی فرآیندها و سیستمها در میان همه سطوح عملیاتی از جمله ماشین‌آلات، سیستمها و تجهیزات داده محور در سرتاسر مجموعه اشاره می‌شود. هدف از ارزیابی این بعد شناسایی وضعیت این فرآیندها در سرتاسر عملیات شرکت می‌باشد.

### وضعیت شرکت

در شرکت مهر آب حیات فرآیندهای عمودی تعریف شده‌است ولی به صورت مکتوب وجود دارد. در بسیاری از فرآیندها، هماهنگی‌ها و انجام کارها از طریق فرم‌های کاغذی و مداخله افراد انجام می‌شود و پشتیبانی کمی توسط ابزارهای دیجیتال از فرآیندها صورت می‌گیرد. همچنین در مقایسه با نتایج که با بررسی روی سایر کارخانه‌ها توسط این مدل انجام شده، شرکت مهر آب حیات در سطح پایین‌تری قرار دارد.

سطح	تعریف
۰	تعریف نشده فرآیندهای عمودی به صورت صریح تعریف نشده‌است.
۱	تعریف شده فرآیندهای عمودی توسط افراد از طریق ابزارهای غیر دیجیتال تعریف و اجرا شده‌است.
۲	دیجیتالی فرآیندهای عمودی توسط افراد از طریق پشتیبانی از ابزارهای دیجیتال تکمیل شده‌است.
۳	یکپارچگی فرآیندها و سیستم‌های عمودی، دیجیتال شده به صورت موفقیت آمیز در سراسر سطوح سلسله مراتب هرم اتوماسیون یکپارچه شده‌است.
۴	خودکار شده فرآیندها و سیستم‌های عمودی یکپارچه شده با مداخله محدود افراد، خودکار شده‌است.
۵	هوشمند فرآیندها و سیستم‌های عمودی خودکار شده‌است و به صورت فعالانه داده‌ها را آنالیز و به آنها واکنش نشان می‌دهند.



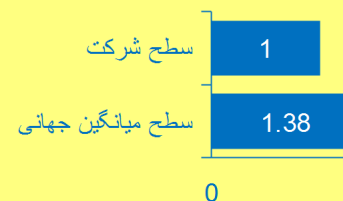
## بعد یکپارچگی افقی

در بعد یکپارچگی افقی، به ارزیابی یکپارچگی فرآیندها در سراسر سازمان و با ذینفعان زنجیره تامین پرداخته‌ایم و به دنبال این موضوع هستیم که فرآیندها در سراسر زنجیره تامین به چه نحوی وجود دارند و چگونه یکپارچه شده اند.

### وضعیت شرکت

در شرکت مهر آب حیات فرایندهای مربوط به زنجیره تامین به اغلب به صورت فرم‌های کاغذی وجود دارد و در این فرم‌ها اطلاعات ثبت می‌شود. در برخی بخش‌ها محدود مانند واحد مالی، فروش و انبار، این فرایندها و اطلاعات از طریق ابزار دیجیتال پشتیبانی می‌شود. در مقایسه با نتایجی که با بررسی روی صنایع در دنیا انجام شده است، شرکت مهر آب حیات در سطح پایین‌تری نسبت به میانگین جهانی قرار دارد.

سطح	تعریف
۰	تعریف نشده فرآیندهای زنجیره تامین به صورت صریح تعریف نشده‌است.
۱	تعریف شده فرآیندهای زنجیره تامین توسط افراد از طریق ابزارهای غیر دیجیتال تعریف و اجرا شده‌است.
۲	دیجیتالی فرآیندهای زنجیره تامین تعریف شده توسط افراد از طریق پشتیبانی از ابزارهای دیجیتال تکمیل شده‌است.
۳	یکپارچگی فرآیندها و سیستم‌های زنجیره تامین دیجیتالی شده به صورت ایمن در سراسر ذینفعان کسب و کار و مشتریان زنجیره تامین یکپارچه شده‌است.
۴	خودکار شده فرآیندها و سیستم‌های زنجیره تامین یکپارچه شده با مداخله محدود افراد، خودکار شده‌است.
۵	هوشمند فرآیندها و سیستم‌های زنجیره تامین خودکار شده به صورت فعالانه داده‌ها را آنالیز و به آن‌ها واکنش نشان می‌دهند.



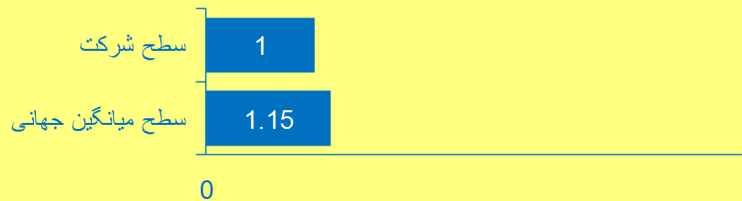
## بعد یکپارچگی چرخه عمر محصول

منظور از یکپارچه سازی چرخه محصول، افراد، فرآیندها و سیستم ها در طول چرخه عمر محصول است که شامل مراحل طراحی و توسعه، مهندسی، تولید، استفاده از مشتری، خدمات و بازیافت می باشد. هدف از ارزیابی این بعد شناسایی وضعیت چگونگی ردیابی و همچنین یکپارچگی محصولات و خدمات در چرخه عمرشان می باشد.

### وضعیت شرکت

در شرکت مهر آب حیات فرایند پیگیری چرخه عمر محصولات تعریف شده است ولی محدود از طریق ابزار دیجیتال پشتیبانی می شود. ثبت داده و اطلاعات به با مداخله اساسی افراد و با استفاده از کاغذ انجام می شود. همچنین بر روی محصولات کدی ثبت می شود که با استفاده از آن می توان چرخه عمر محصول را پیگیری کرد. در مقایسه با نتایجی که با توسط این مدل در دنیا صورت گرفته است، شرکت مهر آب حیات در با اختلاف کم سطح پایین تر از میانگین جهانی قرار دارد.

سطح	تعریف
۰	تعریف نشده فرآیندهای چرخه عمر محصول به صورت صریح تعریف نشده است.
۱	تعریف شده فرآیندهای چرخه عمر محصول توسط افراد از طریق ابزارهای غیر دیجیتال تعریف و اجرا شده است.
۲	دیجیتالی فرآیندهای چرخه عمر محصول تعریف شده توسط افراد از طریق پشتیبانی از ابزارهای دیجیتال تکمیل شده است.
۳	یکپارچگی فرآیندها و سیستم های چرخه عمر محصول دیجیتالی شده به صورت ایمن در سراسر مراحل چرخه عمر محصول یکپارچه شده است.
۴	خودکار شده فرآیندهای چرخه عمر محصول یکپارچه شده با مداخله محدود افراد، خودکار شده است.
۵	هوشمند فرآیندهای چرخه عمر محصول، خودکار شده به صورت فعالانه دادهها را آنالیز و به آنها واکنش نشان می دهند.



## بعد اتوماسیون سطح کارخانه

منظور از اتوماسیون در سطح کارخانه، کاربرد تکنولوژی جهت نظارت، کنترل، تولید و ارسال محصولات و خدمات است در جایی که تولید محصول و مدیریت کالاها انجام می‌شود. هدف از ارزیابی این بعد شناسایی وضعیت سطح اتوماسیون در فرآیندهای کارخانه است.

### وضعیت شرکت

با توجه به فرایند ساخت تولیدات کارخانه مهر آب حیات، فرایندهای سطح کارخانه با دخالت افراد در بخش‌های مختلف کارخانه انجام می‌شود. به این صورت که پس از تهیه مواد اولیه و بارگذاری آن در دستگاه، تولید انجام می‌شود. افراد در کارخانه بیشتر نقش ناظر و پشتیبان را دارند. ددر مقایسه با نتایجی که توسط مدل در دنیا انجام شده است، شرکت مهر آب حیات در سطح پایین‌تری نسبت به میانگین جهانی قرار دارد.

سطح	تعریف
۰	تولید تکراری نیست و فرایندهای پشتیبانی خودکار نشده‌است.
۱	فرآیندهای تولید تکراری است و به با مداخله اساسی افراد خودکار شده‌است. فرآیندهای پشتیبانی تکراری خودکار نشده‌است.
۲	فرآیندهای تولیدی تکراری با دخالت حداقل افراد خودکار شده‌است. فرآیندهای پشتیبانی تکراری خودکار نشده‌است.
۳	فرآیندهای تکراری تولید با هیچ مداخله افراد کاملاً خودکار شده‌است. فرایندهای تکراری پشتیبانی با مداخله نسبتاً محدود خودکار شده‌است.
۴	فرایندهای خودکار شده تولید از طریق اتوماسیون تنظیم مجدد شده‌است. فرآیندهای تکراری پشتیبانی به نسبت با مداخله کم افراد، خودکار شده‌است.
۵	فرآیندهای پشتیبانی و تولید منقطع با پلتفرم‌های اتوماسیون تجهیزات و شرکت همگرا شده‌است.



## بعد اتوماسیون تجهیزات

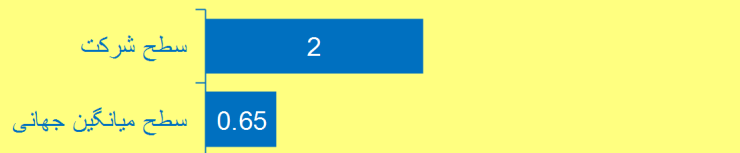
منظور از اتوماسیون در سطح تجهیزات، کاربرد تکنولوژی جهت نظارت، کنترل، و اجرای فرآیندها در درون ساختمان فیزیکی و یا جایی که محیط تولید در آن قرار گرفته است.



سطح	تعریف
۰	ندارد فرآیندهای تجهیزات خودکار نشده است.
۱	ابتدایی فرآیندهای تجهیزات با مداخله اساسی افراد تقریباً خودکار شده است.
۲	پیشرفته فرآیندهای تجهیزات با دخالت حداقل افراد خودکار شده است.
۳	کامل فرآیندهای تجهیزات با هیچ مداخله افراد، کاملاً خودکار شده است.
۴	متوقف فرآیندها علاوه خودکار شدن توانایی واکنش به تغییرات را نیز برخوردارند.
۵	همگرا شده فرآیندهای تجهیزات متوقف با کارخانه و با پلتفرم های اتوماسیون سازمانی همگرا شده است.

### وضعیت شرکت

محصولات تولیدی شرکت مهر آب حیات توسط تجهیزات خودکار تولید می‌شوند و اپراتورها صرفاً برای تنظیم تجهیزات و به عنوان ناظر وجود دارند بنابراین تولید با مداخله حداقل افراد انجام می‌شود. در مقایسه با بررسی های انجام شده در سطح دنیا، مهر آب حیات در بعد اتوماسیون تجهیزات در سطح بالاتری نسبت به میانگین جهانی قرار دارد.



## بعد اتوماسیون سازمان

منظور از اتوماسیون در سطح سازمان، کاربرد تکنولوژی جهت نظارت، کنترل، و تولید در جایی که مدیران ارشد کار می‌کنند، این فرآیندها شامل: فروش و بازاریابی، برنامه ریزی تقاضا، تدارکات و مدیریت منابع انسانی و برنامه‌ریزی است.

### وضعیت شرکت

در بخش سازمان در شرکت مهر آب حیات، از برخی از ابزار دیجیتال برای ثبت و نظارت و کنترل فرایندها استفاده می‌شود. در نتیجه فرایندهای سازمان در حالت ابتدایی خودکار شده‌اند. در مقایسه با نتایج ارزیابی‌های انجام شده توسط این مدل در دنیا، شرکت مهر آب حیات، در سطح پایین‌تری نسبت به میانگین جهانی قرار دارد.

سطح	تعریف
۰	ندارد فرآیندهای سازمان خودکار نشده‌است.
۱	ابتدایی فرآیندهای سازمانی به نسبت با مداخله اساسی افراد خودکار شده‌است.
۲	پیشرفته فرآیندهای سازمانی با دخالت حداقل افراد خودکار شده‌است.
۳	کامل فرآیندهای سازمانی با هیچ مداخله افراد کاملا خودکار شده‌است.
۴	منعطف فرآیندهای خودکار شده سازمانی منطبق شده‌است. یعنی اینکه علاوه بر خودکار شدن توانایی واکنش به تغییرات را نیز برخوردارند.
۵	همگرا شده فرآیندهای سازمانی منعطف با کارخانه و با پلتفرم‌های اتوماسیون تجهیزات همگرا شده‌است.



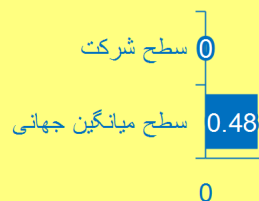
## بعد ارتباطات سطح کارخانه

منظور از ارتباطات در سطح کارخانه، ارتباطات داخلی تجهیزات، ماشین ها و سیستم های مبتنی بر کامپیوتر است به منظور برقراری ارتباط و تبادل یکپارچه اطلاعات در جایی که تولید و مدیریت کالاها انجام می شود.

### وضعیت شرکت

در شرکت شما ارتباط افراد از طریق سیستم های ارتباطی و تکنولوژی ها صورت نمی گیرد و سیستم ها به هم متصل نیستند؛ همچنین در ارتباط افراد نیز می توان گفت که ارتباط بین بخش های مختلف کارخانه به صورت ساختار یافته نیست و در مقایسه با نتایجی که توسط مدل در دنیا انجام شده است، شرکت مهر آب حیات در سطح پایین تری نسبت به میانگین جهانی قرار دارد.

سطح	تعریف
۰	ندارد
۱	دارایی های تولید و سیستم ها متصل نشده است.
۲	دارایی های تولید و سیستم ها از طریق چندین تکنولوژی ارتباطی و پروتکل متصل شده است.
۳	سیستم ها و دارایی های تولید متصل هستند و در سرتاسر تکنولوژی های ارتباطی و پروتکل ها با قابلیت همکاری هستند.
۴	سیستم ها و دارایی های تولید قابل همکاری و امن هستند.
۵	سیستم ها و دارایی های تولید قابل همکاری و امن هستند و دارای ارتباطات زمان واقعی است.
۵	سیستم ها و دارایی های تولید قابل همکاری و امن هستند و دارای ارتباطات زمان واقعی و مقیاس پذیر است.



## بعد ارتباطات سازمانی

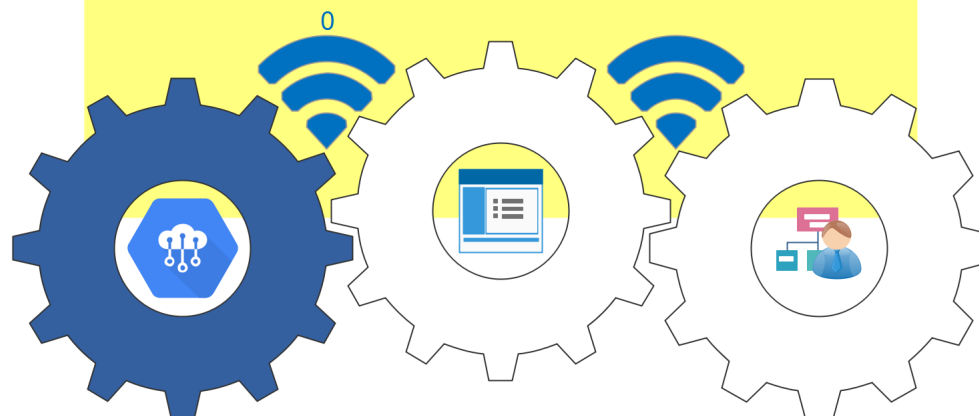
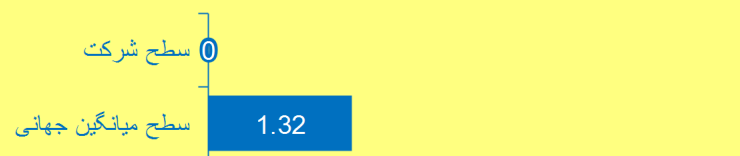
منظور از بعد ارتباطات سازمانی، ارتباطات داخلی تجهیزات، ماشین ها و سیستم های مبتنی بر کامپیوتر است به منظور برقراری ارتباط و تبادل یکپارچه اطلاعات در سرتاسر سازمان می باشد.

### وضعیت شرکت

در شرکت مهر آب حیات با اینکه سیستم های آسانز مانی به صورت محدود وجود دارند ولیکن به یکدیگر متصل نیستند؛ همچنین در شرکت مهر آب حیات برای ارتباط و تبادل داده ها، از طریق سلسه مداخله جدی افراد و مدیران هر بخش صورت می گیرد که در مقایسه با نتایج میانگین جهانی، شرکت مهر آب حیات در این بعد در سطح پایین تری نسبت به میانگین جهانی قرار دارد.



سطح	تعریف
۰	ندارد سیستمهای IT سازمانی متصل نشده است.
۱	متصل سیستمهای IT سازمانی از طریق چندین تکنولوژی ارتباطی و پروتکل متصل شده است.
۲	قابل همکاری سیستمهای IT سازمانی در سرتاسر تکنولوژی های ارتباطی و پروتکلها قابل همکاری هستند.
۳	امن و قابل همکاری سیستمهای IT سازمانی قابل همکاری و امن هستند.
۴	زمان واقعی سیستمهای IT سازمانی قابل همکاری و امن هستند و دارای ارتباطات زمان واقعی است.
۵	مقیاس پذیر سیستمهای IT سازمانی قابل همکاری و امن هستند و دارای ارتباطات زمان واقعی و مقیاس پذیر است.





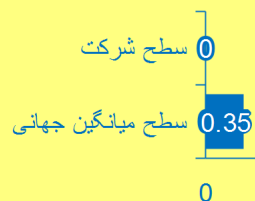
## بعد ارتباطات تجهیزات

منظور از ارتباطات تجهیزات، ارتباطات داخلی تجهیزات، ماشین ها و سیستم های مبتنی بر کامپیوتر است به منظور برقراری ارتباط و تبادل یکپارچه اطلاعات در درون ساختمان فیزیکی و یا محیطی که تولید در آن قرار گرفته است.

### وضعیت شرکت

در شرکت مهر آب حیات، تجهیزات و سیستم‌ها به هم متصل نشده‌اند که با توجه به اینکه تولید به صورت تک مرحله‌ای است و بعد از آن بسته بندی صورت می‌گیرد، و همچنین با توجه به نوع صنعت، عدم وجود چنین ارتباطاتی بین تجهیزات طبیعی باشد. با وجود این که در این بعد، شرکت سطح پایینی را کسب نموده با توجه به میانگین جهانی، متوجه این موضوع می‌شویم که در سایر کارخانه ها نیز این بعد در سطح پایینی قرار دارد.

سطح	تعریف
۰	ندارد
۱	دارایی های تجهیزات و سیستم ها متصل نشده‌است.
۲	دارایی های تجهیزات و سیستم ها از طریق چندین تکنولوژی ارتباطی و پروتکل متصل شده‌است.
۳	دارایی های تجهیزات و سیستم ها در سرتاسر تکنولوژی های ارتباطی و پروتکل ها قابل همکاری هستند.
۴	دارایی های تجهیزات و سیستم های قابل همکاری و امن هستند و دارای ارتباطات زمان واقعی است.
۵	دارایی های تجهیزات و سیستم های قابل همکاری و امن هستند و دارای ارتباطات زمان واقعی و مقیاس پذیر است.



## بعد هوشمندی در سطح کارخانه

منظور از هوشمندی در سطح کارخانه؛ پردازش و آنالیز داده به منظور بهینه کردن فرآیندهای موجود و ایجاد کاربردهای های محصولات و سرویس های جدید می باشد، در تولید و مدیریت کالاها می باشد.

### وضعیت شرکت

در شرکت شما با توجه به اینکه داده های تولید شده در سطح کارخانه ثبت می شوند، مدیران از آن داده ها برای تحلیل وضعیت و در صورت امکان، بهبود عملکرد استفاده می کنند. به عنوان مثال در بخش آزمایشگاه این امر صورت می گیرد. همچنین در مقایسه با نتایج که توسط این مدل در دنیا انجام شده است، شرکت مهر آب حیات در سطح مشابهی نسبت به میانگین جهانی قرار دارد.

سطح	تعریف
۰	ندارد سیستم های IT و OT مورد استفاده قرار نمی گیرند.
۱	کامپیوتری شده سیستم های IT و OT فعالیت های برنامه ریزی شده و فرآیندها را اجرا می کند.
۲	قابل مشاهده سیستم های IT و OT کامپیوتری شده قادر به شناسایی انحرافات و خطاها هستند.
۳	تشخیص سیستم های IT و OT کامپیوتری شده قادر به شناسایی انحرافات و تشخیص علل احتمالی هستند.
۴	پیش بینی سیستم های IT و OT کامپیوتری شده قادر به تشخیص مسائل و پیش بینی حالت های آینده دارایی ها و سیستم ها هستند.
۵	انطباق پذیر سیستم های IT و OT کامپیوتری شده قادر به تشخیص مسائل و پیش بینی حالت های آینده را هستند و به طور مستقل تصمیمات را منطبق با تغییرات اجرا می کنند.

فناوری اطلاعاتی: (IT) Information Technology

فناوری عملیاتی: (OT) Operation Technology



## بعد هوشمندی سازمانی

منظور از هوشمندی سازمانی، پردازش و آنالیز داده‌ها به منظور بهینه کردن فرآیندهای اجرایی از قبیل، فروش و بازاریابی، برنامه ریزی تقاضا، تدارکات، مدیریت منابع انسانی و برنامه‌ریزی است و همچنین ایجاد کاربردهای جدید برای محصولات و خدمات است.

### وضعیت شرکت

در بخش سازمانی شرکت مهر آب حیات از سیستم‌های IT به صورت محدود جهت اجرای و پشتیبانی از فرآیندهای برنامه ریزی شده استفاده می‌شود. و در مقایسه با نتایج کسب شده توسط این مدل در دنیا، سطح مشابهی را نسبت به میانگین جهانی کسب می‌نماید.

سطح	تعریف
۰	سیستم های IT سازمانی مورد استفاده قرار نمی گیرند.
۱	سیستم های IT سازمانی فعالیت‌های برنامه ریزی شده و فرآیندها را اجرا می کنند.
۲	سیستم های IT سازمانی قادر به شناسایی انحرافات و خطاها هستند.
۳	سیستم های IT سازمانی قادر به شناسایی انحرافات و تشخیص علل احتمالی هستند.
۴	سیستم های IT سازمانی کامپیوتری شده و قادر به تشخیص مسائل و پیش بینی حالت‌های آینده دارایی‌ها و سیستم‌ها هستند.
۵	سیستم های IT سازمانی قادر به تشخیص مسائل و پیش بینی حالت‌های آینده را هستند و به طور مستقل تصمیمات را منطبق با تغییرات اجرا می کنند.



0



## بعد هوشمندی تجهیزات

منظور از هوشمندی تجهیزات، پردازش و آنالیز داده‌ها تجهیزات به منظور بهینه کردن فرآیندهای موجود و ایجاد کاربری‌ها و سرویس‌های جدید برای محصولات، در ساختمان فیزیکی و جایی که تولید در آن قرار دارد.

### وضعیت شرکت

با توجه به نوع فرایند تولید با وجود اینکه تجهیزات مستقر از سطح اتوماسیون مناسبی برخوردار می‌باشند به دلیل محدودیت ارتباطات تجهیزات و سیستم‌های سازمانی و همچنین استفاده محدود از این داده‌ها و تحلیل‌ها، شرکت در این بعد سطح "ندارد" را کسب می‌کند که نسبت میانگین جهانی پایین‌تر می‌باشد.



## بعد توسعه و یادگیری نیروی کار (L&D)\*

توسعه و یادگیری (learning & Development) نیروی کار، سیستمی از فرآیندها و برنامه‌هایی است که با هدف توسعه توانایی‌های نیروی کار، مهارت‌ها و صلاحیت‌ها، جهت تعالی سازمانی است.

### وضعیت شرکت

در شرکت علاوه بر آموزش‌های غیر رسمی و حین کار توجه ویژه‌ای بر جذب کارکنان توسعه یافته و مطابق بر فرهنگ سازمانی شرکت وجود دارد. همچنین در مقایسه با نتایج که توسط مدل منتشر شده است، همچنین در مقایسه با نتایج که توسط مدل منتشر شده است، شرکت مهر آب در سطح پایین‌تری نسبت به میانگین جهانی قرار دارد.



سطح	تعریف
۰	مشاوره غیررسمی و کارآموزی، طبقه اصلی L&D نیروی کار است.
۱	برنامه آموزشی طراحی شده رسمی برای بدست آوردن مهارت‌ها، طبقه اصلی L&D نیروی کار است.
۲	برنامه‌های L&D ساختار یافته طراحی شده اند تا به صورت مداوم اجرا شوند تا بتوانند در حال افزایش و یا گسترش مهارت‌های کارکنان باشند.
۳	برنامه‌های مداوم L&D به طور رسمی با نیازهای کسب و کار سازمان و کارکردهای منابع انسانی (HR) همتراز می‌شوند.
۴	برنامه‌های یکپارچه L&D به طور فعال توسعه یافته و تجدید و سفارشی می‌شوند و بر اساس بینش ارائه شده توسط ذینفعان کلیدی از طریق حلقه بازخورد.
۵	تلاش‌های فعال برای شناسایی و تطبیق روش‌های ابتکاری L&D و آموزش برای مهارت‌های آینده به سازگاری منجر می‌شود.



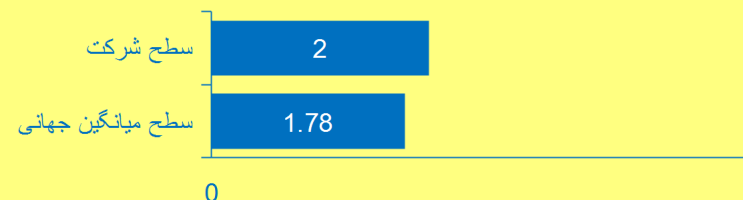
## بعد شایستگی رهبری

شایستگی رهبری به آمادگی هسته مدیریت برای استفاده از آخرین روندها و فن آوری‌ها اشاره دارد.

### وضعیت شرکت

مدیران از آخرین ترندهای روز کسب و کار خود اطلاع دارند و روش‌مختلفی را برای این امر در نظر دارند و همچنین اهتمام مدیران مجموعه برای آگاهی نسبت به موضوع صنعت ۴.۰ و مزایای و ورود به صنعت ۴.۰ قابل تقدیر است.

سطح	تعریف
۰	ناآشنا مدیریت با آخرین ترندها و تکنولوژی‌های اخیر نا آشناست.
۱	آشنایی مدیریت از طریق بعضی کانال‌ها آشنایی نسبت به آخرین ترندها دارد.
۲	مطلع مدیریت از طریق بعضی کانال‌ها مطلع نسبت به آخرین ترندها می‌باشد.
۳	نیمه وابسته مدیریت به شرکای خارج از سازمان در ارتباط است تا ابتکاراتی را ایجاد کند که جدیدترین روندها و فن آوری‌ها را برای ارتقای حداقل یک منطقه از سازمان استفاده به کار گیرد.
۴	مستقل مدیریت قادر است با استقلال نسبی، ابتکاراتی را ایجاد کند که آخرین روند و تکنولوژی را استفاده کند تا بیشتر از یک منطقه از سازمان را بهبود بخشد.
۵	منطبق مدیریت قادر است تا به طور مستقل ساختار تغییر سازمانی خود را با تغییرات ترندها و تکنولوژی‌ها منطبق کند.



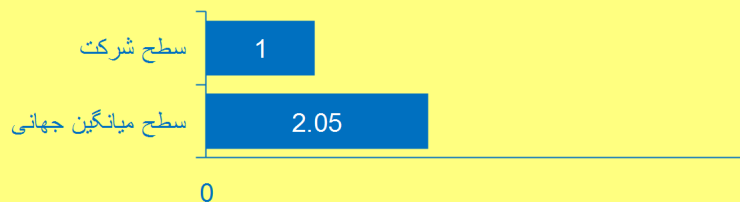
## بعد همکاری درون و برون سازمانی

همکاری درون و برون شرکتی فرآیند همکاری با یکدیگر است که از طریق تیم های متقابل برای دستیابی به نگرش و هدف مشترک سرچشمه می گیرد.

### وضعیت شرکت

همکاری های از طریق مدیران هر بخش به صورت رسمی وجود دارد و میان واحدها و بیرون سازمان ارتباط ساختاریافته ای وجود دارد. این ارتباط از طریق سرپرست هر بخش انجام می شود. در مقایسه با نتایج حاصل شده از ارزیابی این بعد در دنیا، شرکت نسبت به میانگین جهانی در سطح پایین تری قرار می گیرد.

سطح	تعریف
۰	ارتباطات و به اشتراک گذاری اطلاعات در سراسر تیم به صورت غیر رسمی اتفاق می افتد.
۱	کانال های رسمی برای ارتباطات و به اشتراک گذاری اطلاعات در سراسر تیم ایجاد شده است.
۲	کانال های رسمی ایجاد می شود تا تیم ها بتوانند با هم در یک کار تیمی یا جداگانه کار کنند.
۳	تیم ها به وسیله سازمان توانمند شده اند تا فعالیت را انجام دهند که همکاری در انجام وظایف و پروژه های جداگانه را تسهیل می کند
۴	تیم ها به وسیله سازمان توانمند شده اند تا منابع را در وظایف و پروژه های جداگانه و بلندمدت به اشتراک بگذارند.
۵	کانال های رسمی ایجاد شده اند تا تیم های پویا بتوانند در پروژه هایی با اهداف مختلف، با منابع و KPI مشترک کار کنند.



## بعد استراتژی و حکمرانی

استراتژی و حکمرانی به طراحی و اجرا، برای دستیابی به مجموعه ای از اهداف بلند مدت است. این بعد شامل شناسایی اولویت ها، تشکیل یک نقشه راه و ایجاد یک سیستم از قوانین، شیوه ها و فرآیندها برای تبدیل چشم انداز سازمان به ارزش های تجاری است.

### وضعیت شرکت

شرکت مهر آب حیات، علارقم تعریف اهداف و معیارهای عملکردی به صورت دوره ای، چهارچوب و برنامه ای استراتژیکی به منظور نیل به سمت کارخانه ای مناسب با آینده در شرکت تعریف نشده است و در مقایسه میانگین جهانی در این بعد در سطح پایین تری قرار می گیرد.



سطح	تعریف
۰	ندارد تبدیل به یک کارخانه مناسب برای آینده، در هیچ بخشی از استراتژی سازمان وجود ندارد.
۱	برنامه ریزی شده تبدیل به یک کارخانه مناسب برای آینده، رسماً به عنوان یک استراتژی تجاری در سطح شرکت یا کسب و کار شناخته شده است.
۲	در حال توسعه ابتکار تبدیل به سمت یک کارخانه مناسب برای آینده، در حال توسعه یا توسط یک تیم اختصاصی توسعه یافته است.
۳	پایده سازی شده ابتکار تبدیل به سمت یک کارخانه مناسب برای آینده، حداقل در یک بخش کارکردی پایده سازی شده است.
۴	توسعه یافته ابتکار تبدیل به سمت یک کارخانه مناسب برای آینده، در بیش از یک بخش توسعه یافته است.
۵	تطبیقی ابتکار تبدیل به سمت یک کارخانه مناسب برای آینده، به صورت پویا به روز می شود.

