



معاونت اقتصادی



مرکز آمار و اطلاعات اقتصادی

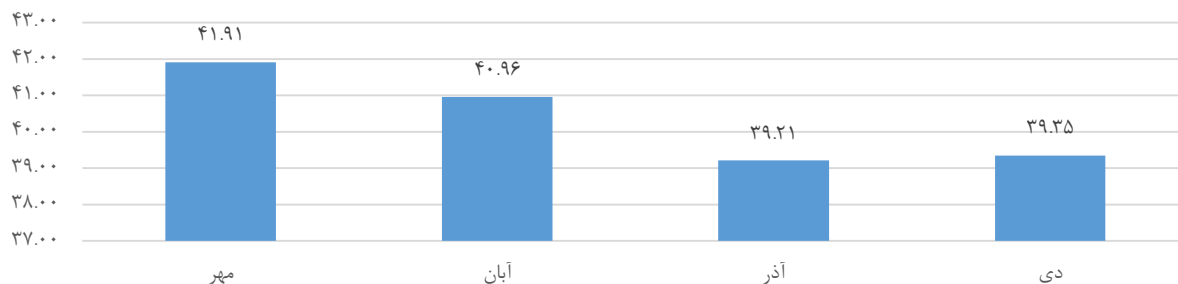
## گزارش طرح شاخص مدیران خرید (PMI) صنعت - دی ۱۳۹۷

شامخ دی ۱۳۹۷ ← ۳۹/۳۵

### چکیده:

- ✓ عدد شامخ (۳۹/۳۵) کمتر از ۵۰ نشان دهنده وضعیت بدتر صنعت در دی ماه نسبت به ماه گذشته (آذر) است. با این حال، شامخ دی ماه نسبت به شامخ آذرماه (۳۹/۲۱) به میزان ۱۴ صدم واحد افزایش یافته است.
- ✓ روند نزولی شامخ در سه ماه گذشته، برای نخستین بار در این ماه صعودی شده است.
- ✓ مقدار تولید و میزان استخدام کارکنان جدید، مهمترین عوامل تاثیرگذار در عدد شامخ در ماه دی هستند.
- ✓ شاخص میزان استخدام کارکنان جدید در دی نسبت به ۵ مولفه اصلی شامخ بیشترین روند نزولی را داشته است.
- ✓ شاخص صادرات در این ماه، برخلاف ماه قبل، روندی نزولی را برای دی ماه ثبت کرده است.
- ✓ شاخص انتظارات تولید برای ماه آینده با رقم بیش از ۵۰ (۵۵/۲۴)، برای نخستین بار در ۴ دوره گذشته، نشان دهنده انتظارات مثبت فعالان اقتصادی بخش صنعت در ماه آینده (بهمن) است.

نمودار شامخ



اتاق بازرگانی، صنایع، معادن و کشاورزی ایران، پس از انجام بررسی‌های مقدماتی به منظور پیاده‌سازی شاخص PMI در ایران، برای نخستین بار در مهرماه ۱۳۹۷ به اجرای طرح شاخص پرداخته و این شاخص را برای بخش صنعت ارائه کرده است. در اجرای این طرح، تکمیل پرسشنامه در انتهای هر ماه توسط حدود ۴۰۰ کارگاه صنعتی فعال و بزرگ کشور که سهم عمده‌ای در اشتغال، تولید و ایجاد ارزش افزوده اقتصادی در صنعت کشور دارند، انجام می‌گیرد. در این طرح، با استفاده از طبقه‌بندی بین‌المللی کلیه فعالیت‌های اقتصادی (ISIC.Rev4)، شرکت‌های مختلف صنعتی در ۱۲ گروه صنعتی شامل: ۱- صنایع غذایی، ۲- صنعت نساجی، ۳- صنعت پوشاک و چرم، ۴- صنایع شیمیایی، ۵- صنایع فلزی، ۶- صنایع لاستیک و پلاستیک، ۷- صنایع ماشین‌سازی و لوازم خانگی، ۸- صنعت نفت و گاز و پالایشگاهی، ۹- صنایع کانی غیر فلزی، ۱۰- تولید وسایل نقلیه و قطعات وابسته، ۱۱- صنایع چوب، کاغذ و مبلمان و ۱۲- سایر صنایع طبقه‌بندی و آمارگیری اینترنتی از آنان در قالب پرسشنامه الکترونیکی شامل ۱۲ پرسش انجام می‌گیرد. پاسخ‌سوال‌ات پرسشنامه این طرح شامل سه گزینه "بیشتر از ماه قبل"، "بدون تغییر" و "کمتر از ماه قبل" است.

## پرسش‌های شاخص (PMI) بخش صنعت:

۱. مقدار تولید محصولات (اصلی)
۲. میزان سفارشات جدید مشتریان (اصلی)
۳. مدت زمان تحویل سفارش (اصلی)
۴. موجودی مواد خام خریداری شده (اصلی)
۵. استخدام و بکارگیری نیروی انسانی (اصلی)
۶. قیمت خرید مواد اولیه
۷. موجودی محصول نهایی (انبار)
۸. میزان صادرات کالا
۹. قیمت محصولات تولیدشده
۱۰. مصرف حامل‌های انرژی
۱۱. میزان فروش محصولات
۱۲. انتظارات تولید در ماه آینده

از میان شاخص‌های متنوع و گوناگونی که در دنیا توسط کشورها و سازمان‌های بین‌المللی محاسبه و انتشار می‌یابد، شاخص PMI (Purchasing Manager's Index) یکی از مهمترین شاخص‌های اقتصادی و مورد پذیرش اکثر کشورهای توسعه یافته بوده و تولید مستمر آن، موجب تقویت نظام تصمیم‌گیری کشورها شده است. مهمترین نکته این شاخص، زمان انتشار آن است که بصورت ماهانه و در سومین روز کاری هر ماه منتشر می‌شود. این شاخص یک بینش و دیدگاه سریع و آنی در مورد شرایط کلی اقتصاد، به‌خصوص در بخش‌های صنعت و خدمات ارائه می‌دهد. در حال حاضر تولیدکنندگان عمده PMI، موسسه مدیریت عرضه (ISM) (از سال ۱۹۴۸ میلادی، تهیه این شاخص را برای کشور ایالات متحده آغاز کرده است) و مؤسسه بین‌المللی IHS MARKIT (بر مبنای کار ISM، این شاخص را برای بیش از ۳۰ کشور دنیا و بیش از ۲۲۰۰۰ بنگاه بخش خصوصی محاسبه و منتشر می‌کند) هستند.

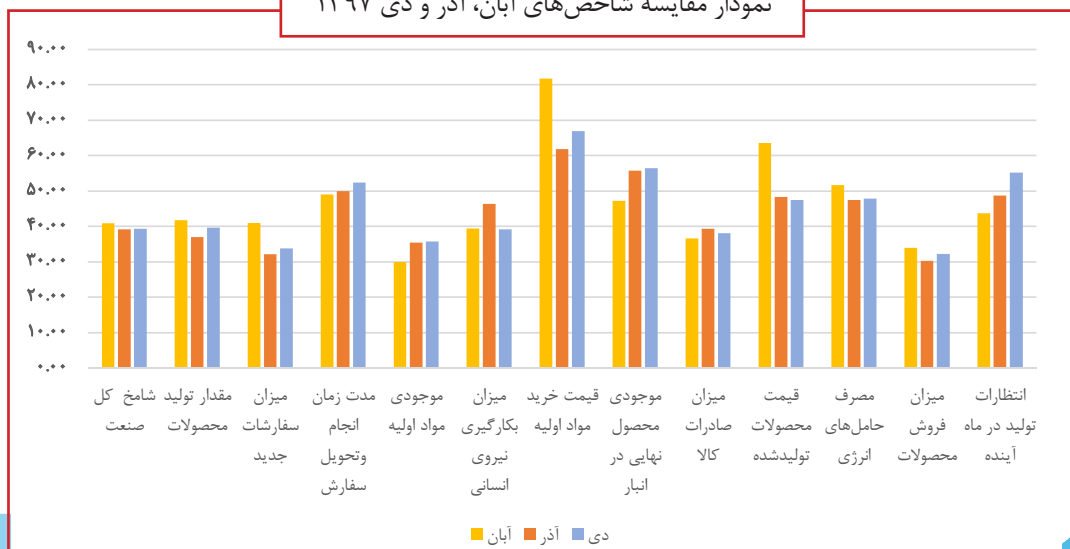
"برای وزن‌دهی به ۵ سوال اصلی پرسشنامه در محاسبه عدد شاخص در اتاق ایران، از رویکرد موسسه بین‌المللی IHS MARKIT به صورت زیر استفاده شده است:

مقدار تولید: ۲۵٪، سفارشات جدید: ۳۰٪، مدت زمان تحویل سفارش: ۱۵٪، موجودی مواد خام: ۱۰٪، میزان استخدام: ۲۰٪"

جدول ۱: شاخص صنعت – شاخص مدیران خرید (PMI)  
دی ماه ۱۳۹۷

شاخص	آبان ۹۷	آذر ۹۷	دی ۹۷
شاخص کل صنعت	۴۰/۹۶	۳۹/۲۱	۳۹/۳۵
مقدار تولید محصولات	۴۱/۷۶	۳۷/۰۱	۳۹/۶۶
میزان سفارشات جدید	۴۰/۹۸	۳۲/۱۵	۳۳/۸۲
مدت زمان انجام و تحویل سفارش	۴۸/۹۸	۴۹/۹۸	۵۲/۴۶
موجودی مواد اولیه	۳۰/۰۳	۳۵/۴۶	۳۵/۸۰
میزان بکارگیری نیروی انسانی	۳۹/۳۸	۴۶/۳۴	۳۹/۱۸
قیمت خرید مواد اولیه	۸۱/۷۷	۶۱/۸۳	۶۶/۹۲
موجودی محصول نهایی در انبار	۴۷/۲۸	۵۵/۷۵	۵۶/۴۸
میزان صادرات کالا	۳۶/۶۲	۳۹/۳۵	۳۸/۰۹
قیمت محصولات تولیدشده	۶۳/۴۹	۴۸/۳۳	۴۷/۴۷
مصرف حامل‌های انرژی	۵۱/۶۹	۴۷/۵۱	۴۷/۸۳
میزان فروش محصولات	۳۳/۹۸	۳۰/۳۳	۳۲/۲۱
انتظارات تولید در ماه آینده	۴۳/۷۸	۴۸/۷۰	۵۵/۲۴

نمودار مقایسه شاخص‌های آبان، آذر و دی ۱۳۹۷



## جدول ۲: وضعیت شاخص‌های صنایع منتخب از نگاه طرح شاخص مدیران خرید - دی ۱۳۹۷

شاخص	صنایع لاستیک و پلاستیک	نفت و گاز و پالایشگاهی	صنایع نساجی	ماشین‌سازی و لوازم خانگی	صنایع کانی غیر فلزی	صنایع فلزی	صنایع غذایی	صنایع شیمیایی	چوب، کاغذ و مبلمان	وسایل نقلیه و قطعات وابسته	پوشاک و چرم
شاخص	۴۵/۰۰	۳۳/۰۰	۳۳/۴۱	۴۴/۴۲	۳۰/۰۰	۳۹/۲۶	۳۵/۰۷	۳۳/۰۴	۳۸/۶۸	۳۹/۲۲	۴۸/۶۵
مقدار تولید محصولات	۴۷/۶۲	۲۷/۵۰	۳۱/۸۲	۴۸/۰۸	۳۶/۶۷	۴۰/۲۰	۳۰/۰۰	۴۲/۳۹	۴۴/۲۴	۴۲/۱۹	۵۷/۶۹
میزان سفارشات جدید	۴۲/۸۶	۲۱/۵۰	۲۹/۵۵	۴۰/۳۸	۱۶/۶۷	۳۶/۲۷	۳۴/۲۹	۳۶/۹۶	۲۶/۳۲	۴۰/۶۳	۵۳/۸۵
مدت زمان انجام و تحویل سفارشات	۵۲/۳۸	۴۷/۵۰	۵۹/۰۹	۵۱/۹۲	۶۳/۳۳	۴۹/۰۲	۵۴/۲۹	۴۶/۷۴	۵۵/۲۶	۵۱/۵۶	۴۶/۱۵
موجودی مواد اولیه	۵۰/۰۰	۲۵/۰۰	۲۷/۲۷	۴۶/۱۵	۴۳/۳۳	۳۰/۳۹	۳۲/۸۶	۳۸/۰۴	۳۴/۲۱	۳۵/۹۴	۳۰/۷۷
میزان استخدام و بکارگیری نیروی انسانی	۴۰/۴۸	۴۵/۰۰	۳۸/۶۴	۴۲/۳۱	۳۰/۰۰	۳۸/۲۴	۳۵/۷۱	۴۷/۸۳	۴۷/۳۷	۲۸/۱۳	۳۴/۶۲
قیمت خرید مواد اولیه	۵۷/۱۴	۴۲/۵۰	۶۱/۳۶	۶۷/۳۱	۸۳/۳۳	۵۵/۸۸	۸۰/۰۰	۷۲/۸۳	۵۵/۲۶	۶۴/۰۶	۶۱/۵۴
موجودی محصول (انبار)	۴۷/۶۲	۴۲/۵۰	۶۵/۹۱	۷۵/۰۰	۸۳/۳۳	۴۹/۰۲	۴۵/۷۱	۵۰/۰۰	۶۰/۵۳	۵۰/۰۰	۶۹/۲۳
میزان صادرات کالا	۵۴/۲۶	۱۵/۰۰	۲۷/۲۷	۳۴/۶۲	۳۰/۰۰	۳۷/۲۵	۴۲/۸۶	۳۸/۰۴	۴۷/۳۷	۴۳/۷۵	۲۶/۹۲
قیمت محصولات تولیدشده	۵۲/۳۸	۴۰/۰۰	۲۶/۳۶	۵۳/۸۵	۴۳/۳۳	۴۴/۱۲	۵۰/۰۰	۵۰/۰۰	۳۶/۸۴	۶۴/۰۶	۵۳/۸۵
مصرف حامل‌های انرژی	۵۰/۰۰	۴۰/۰۰	۵۹/۰۹	۵۰/۰۰	۴۳/۳۳	۴۳/۱۴	۴۸/۵۷	۴۷/۸۳	۵۲/۶۳	۴۵/۳۱	۶۵/۳۸
میزان فروش محصولات	۴۵/۲۴	۲۲/۵۰	۳۴/۰۹	۳۰/۷۷	۱۳/۳۳	۳۵/۲۹	۳۵/۷۱	۳۵/۸۷	۲۶/۳۲	۳۱/۲۵	۵۳/۸۵
انتظارات تولید در ماه آینده	۴۵/۲۴	۳۷/۵۰	۴۰/۹۱	۵۱/۹۲	۶۶/۶۷	۵۴/۹۰	۵۰/۰۰	۵۷/۶۱	۷۶/۳۲	۴۳/۷۵	۵۳/۸۵

توجه:

۱- هر ردیف جدول ۲، خانه با رنگ سبز به نشانه صنعت دارای بیشترین مقدار و خانه با رنگ قرمز به نشانه کمترین میزان برای شاخص مربوط در صنعت متناظر با آن در ستون مربوط است.  
 ۲- ارقام بیشتر از ۵۰ در جدول به معنی بیشتر شدن، کمتر از ۵۰ به معنی عدم تغییر شاخص مورد نظر در صنعت مربوط نسبت به ماه قبل است.