



پایش ملی محیط کسب و کار ایران

پاییز ۱۳۹۸

مرکز پژوهش‌های اتاق ایران

مرکز آمار و اطلاعات اقتصادی و پایش اصل ۴۴

(دوره سیزدهم)

بهمن ۱۳۹۸



فهرست مطالب

۳مقدمه
۴چکیده نتایج
۵ بخش اول: روش‌شناسی گزارش
۵ معرفی مؤلفه‌های طرح پایش
۹ طرح نمونه‌گیری
۱۵ محاسبه شاخص کل محیط کسب و کار
۱۶ آشنایی با نظریه عمومی کار آفرینی شین
۱۷ بخش دوم: جداول آماری، نمودارها و تحلیل آماری
۱۷ شاخص کل محیط کسب و کار
۱۸ شاخص بخشی محیط کسب و کار
۲۱ شاخص استانی محیط کسب و کار
۲۶ شاخص محیط کسب و کار بر اساس رشته فعالیت اقتصادی
۲۹ شاخص محیط کسب و کار به تفکیک مؤلفه‌های پیمایشی و اتاق‌ها
۳۱ شاخص ملی محیط کسب و کار بر اساس مدل کار آفرینی شین
۳۳ شاخص محیط کسب و کار بر اساس تعداد کارکنان بنگاه‌های اقتصادی
۳۴ شاخص محیط کسب و کار بر اساس سابقه فعالیت بنگاه‌های اقتصادی
۳۵ شاخص محیط کسب و کار بر اساس شرکت‌های دانش بنیان
۳۶ برخی از مشکلات کسب و کار فعالان اقتصادی

مقدمه

محیط کسب و کار به مجموعه عواملی گفته می‌شود که بر عملکرد یا اداره بنگاه‌های اقتصادی مؤثر هستند اما تقریباً خارج از کنترل مدیران بنگاه‌ها قرار دارند؛ عواملی نظیر قوانین و مقررات، میزان بارندگی، فرهنگ کاری در یک منطقه و ... که در کشورها و مناطق جغرافیایی گوناگون، در هر رشته کاری و نیز در طول زمان متفاوت هستند. امروزه، بهبود محیط کسب و کار یکی از مهمترین راهبردهای توسعه اقتصادی هر کشور به شمار می‌رود و علاوه بر آن هرچه محیط کسب و کار یک کشور شرایط بهتری داشته باشد، بهره‌برداری از فرصت‌های کارآفرینی بیشتر و هر چه بهره‌برداری از فرصت‌های کارآفرینی در جامعه‌ای بیشتر باشد، عملکرد اقتصاد آن کشور و خلق ارزش و ثروت در آن جامعه نیز بیشتر می‌شود. با این حال بهبود محیط کسب و کار، نیازمند برنامه‌ریزی و سیاست‌گذاری مطلوب است، که دستیابی به این مهم نیازمند وجود فرایندی مستمر برای پایش و سنجش وضعیت محیط کسب و کار هر کشور است.

در همین راستا و در سال ۱۳۹۰، نمایندگان مجلس شورای اسلامی، قانون بهبود مستمر محیط کسب و کار را تصویب کردند. به موجب ماده ۴ این قانون: «اتاق‌ها موظفند به منظور اطلاع سیاست‌گذاران از وضعیت محیط کسب و کار در کشور، شاخص‌های ملی محیط کسب و کار در ایران را تدوین و به‌طور سالانه و فصلی حسب مورد به تفکیک استان‌ها، بخش‌ها و فعالیت‌های اقتصادی، سنجش و اعلام نمایند». اتاق بازرگانی، صنایع، معادن و کشاورزی ایران در قالب اجرای یک طرح پژوهشی در سال ۱۳۹۴، نسبت به شناسایی و معرفی شاخص‌های ملی پایش محیط کسب و کار اقدام نمود و اجرای طرح ملی پایش محیط کسب و کار را در اواخر سال ۱۳۹۵ با همکاری اتاق‌های تعاون و اصناف ایران در دستور کار خود قرار داد.

گزارش حاضر، سیزدهمین گزارش فصلی است که اتاق بازرگانی، صنایع، معادن و کشاورزی ایران با رویکرد تلفیق داده‌های پیمایشی با داده‌های آماری بر اساس نظریه عمومی کارآفرینی شین^۱ ارائه نموده است. در این گزارش، داده‌های پیمایشی حاصل از ادراک سنجی از وضعیت مؤلفه‌های محیط کسب و کار کشور در پاییز ۱۳۹۸، از ۲۶۷۴ فعال اقتصادی زیرمجموعه سه اتاق و با استفاده از روش تکمیل پرسشنامه الکترونیکی (CAWI^۲) و همچنین آمارگیری تلفنی با کمک رایانه (CATI^۳) صورت گرفته است و داده‌های آماری نیز از منابع آماری رسمی کشور تهیه و مورد استفاده قرار گرفته‌اند.

امید است نتایج این طرح بتواند نقشه راه روشنی برای برنامه‌ریزی و سیاست‌گذاری در جهت بهبود محیط کسب و کار کشور فراهم آورد.

-
1. Schein
 2. Computer Assisted Web Interviewing
 3. Computer Assisted Telephone Interviewing

چکیده نتایج

بر اساس نتایج حاصل از پایش ملی محیط کسب و کار ایران در پاییز ۱۳۹۸، رقم شاخص کل، ۶/۰۳ (نمره بدترین ارزیابی ۱۰ است) محاسبه شده که بهتر از وضعیت این شاخص نسبت به ارزیابی فصل گذشته (تابستان ۱۳۹۸ با میانگین ۶/۰۷) است. همچنین این ارزیابی بیانگر آن است که از دید فعالان اقتصادی مشارکت کننده در این پایش، در اکثر استان‌ها وضعیت بیشتر مؤلفه‌های مؤثر بر محیط کسب و کار ایران در پاییز ۱۳۹۸، بسیار جزئی مساعدتر شده است.

در پاییز ۱۳۹۸، فعالان اقتصادی مشارکت کننده در این پایش، سه مؤلفه: ۱- غیرقابل پیش‌بینی بودن و تغییرات قیمت مواد اولیه و محصولات، ۲- بی‌ثباتی سیاست‌ها، قوانین و مقررات و رویه‌های اجرایی ناظر به کسب و کار و ۳- دشواری تأمین مالی از بانک‌ها را نامناسب‌ترین و سه مؤلفه: ۱- محدودیت دسترسی به آب، ۲- محدودیت دسترسی به حامل‌های انرژی (برق، گاز، گازوییل و...)، و ۳- نحوه استقبال مشتریان از نوآوری و ابتکار و ارائه خدمات و محصول را مناسب‌ترین مؤلفه‌های محیط کسب و کار کشور نسبت به سایر مؤلفه‌ها ارزیابی نموده‌اند. قابل ذکر است که در ۴ دوره نخست اجرای این طرح، دشواری تأمین مالی از بانک‌ها به عنوان نامساعدترین مؤلفه کسب و کار ارزیابی شده بود اما در ۹ دوره اجرا از پاییز ۱۳۹۶ تا پاییز ۱۳۹۸، غیرقابل پیش‌بینی بودن و تغییرات قیمت مواد اولیه و محصولات، نامساعدترین مؤلفه کسب و کار ارزیابی شده است.

بر اساس یافته‌های این طرح در پاییز ۱۳۹۸، استان‌های چهار محال و بختیاری، تهران و البرز به ترتیب دارای بدترین وضعیت محیط کسب و کار و استان‌های آذربایجان غربی، گیلان و زنجان به ترتیب دارای بهترین وضعیت محیط کسب و کار نسبت به سایر استان‌ها ارزیابی شده‌اند.

بر اساس نتایج این پایش در پاییز ۱۳۹۸، وضعیت محیط کسب و کار در بخش خدمات در مقایسه با بخش‌های صنعت و کشاورزی نامناسب‌تر ارزیابی شده است. در بین رشته فعالیت‌های اقتصادی، رشته فعالیت‌های: ۱- آبرسانی، مدیریت پسماند، فاضلاب و فعالیت‌های تصفیه، ۲- اطلاعات و ارتباطات و ۳- آموزش، به ترتیب دارای بدترین وضعیت کسب و کار و رشته فعالیت‌های: ۱- سایر فعالیت‌های خدماتی، ۲- مالی و بیمه و ۳- فعالیت اداری و خدمات پشتیبانی به ترتیب بهترین وضعیت کسب و کار را در مقایسه با سایر رشته فعالیت‌های اقتصادی در کشور داشته‌اند.

بر اساس نظریه عمومی کارآفرینی شین، شاخص ملی محیط کسب و کار ایران در پاییز ۱۳۹۸، عدد ۶/۱۵ (عدد ۱۰ بدترین ارزیابی است) به دست آمده است که بهتر از وضعیت این شاخص در ارزیابی فصل گذشته (تابستان ۱۳۹۸ با میانگین ۶/۲۲) است. میانگین ارزیابی محیط اقتصادی عدد ۶/۵۰ است که در ارزیابی فصل گذشته عدد ۶/۳۴ حاصل شده بود و میانگین ارزیابی محیط نهادی عدد ۵/۸۷ است که در فصل گذشته عدد ۶/۱۳ ارزیابی شده بود. نگاه اجمالی نشان می‌دهد همانند فصل گذشته محیط قانونی و حقوقی با عدد ۵/۵۱ و محیط مالی با عدد ۸/۵۴ به ترتیب مساعدترین و نامساعدترین محیط‌ها بر اساس نظریه عمومی کارآفرینی شین بوده‌اند.

در ادامه گزارش، روش‌شناسی انجام پایش، جداول و نمودارهای آماری به همراه تحلیل نتایج به طور مبسوط شرح داده شده است.

بخش اول: روش‌شناسی گزارش

مطابق با ماده ۴ قانون بهبود مستمر محیط کسب و کار، اتاق‌ها موظف هستند به منظور اطلاع سیاست‌گذاران از وضعیت محیط کسب و کار در کشور، شاخص‌های ملی محیط کسب و کار در ایران را تدوین و به‌طور سالانه و فصلی حسب مورد به تفکیک استان‌ها، بخش‌ها و فعالیت‌های اقتصادی، سنجش و اعلام نمایند. مطابق با همین مأموریت، مرکز آمار و اطلاعات اقتصادی اتاق بازرگانی، صنایع، معادن و کشاورزی ایران با همکاری اتاق‌های اصناف و تعاون ایران اقدام به برنامه‌ریزی برای جمع‌آوری اطلاعات و محاسبه شاخص ملی محیط کسب و کار ایران بر اساس ۷۰ مؤلفه پیمایشی و آماری کرده است که مولفه‌ها از نتایج اجرای طرح مطالعاتی در همین خصوص به‌دست آمده‌اند. اطلاعات ۲۸ مؤلفه پیمایشی از روش تکمیل پرسشنامه با همکاری فعالان اقتصادی (تعیین شده با روش‌های نمونه‌گیری) به‌دست می‌آید و برای کسب اطلاع در مورد ۴۲ مؤلفه آماری از منابع اطلاعاتی و آمار رسمی کشور که تا زمان انتشار نشریه به‌روزرسانی می‌شوند، استفاده می‌شود و در نهایت، شاخص‌های ملی پایش محیط کسب و کار ایران به تفکیک ملی، استان، بخش‌های عمده و رشته فعالیت‌های اقتصادی محاسبه شده‌اند.

معرفی مؤلفه‌های طرح پایش

مطابق مدل ارائه شده برای محاسبه شاخص محیط کسب و کار در ایران، شاخص ملی محیط کسب و کار از طریق انجام محاسبات بر روی ۷۰ نامگر که شامل ۲۸ مؤلفه پیمایشی و ۴۲ مؤلفه آماری که از عوامل مختلف و قابل احصای مؤثر بر اداره واحدهای تولیدی در ایران معرفی شده است، حاصل می‌شود. قابل ذکر است مؤلفه‌های پیمایشی و آماری مورد استفاده در محاسبه فضای کسب و کار کشور به صورت زیر تعریف شده‌اند:

الف: مؤلفه‌های پیمایشی:

۱. نحوه استقبال مشتریان از نوآوری و ابتکار در ارائه خدمات و محصول
۲. برداشت‌های سلیقه‌ای از قوانین و مقررات توسط مأموران محیط زیست، شهرداری، گمرک، بهداشت و ...
۳. بی‌تعهدی طرف‌های قرارداد و معامله به اجرای تعهدات و وعده‌هایشان
۴. بی‌ثباتی سیاست‌ها، قوانین و مقررات و رویه‌های اجرایی ناظر بر کسب و کار
۵. غیرقابل پیش‌بینی بودن و تغییرات قیمت مواد اولیه و محصولات
۶. رویه‌های سختگیرانه اداره‌های کار و بیمه تأمین اجتماعی برای مدیریت نیروی انسانی
۷. تمایل عمومی به خرید کالاهای خارجی و بی‌رغبتی به خرید محصولات ایرانی
۸. تولید و عرضه نسبتاً آزاد کالاهای غیراستاندارد و تقلبی در بازار
۹. وجود رقابت غیرمنصفانه شرکت‌ها و مؤسسات دولتی یا شبه‌دولتی در بازار
۱۰. رویه‌های ناعادلانه ممیزی و دریافت مالیات

۱۱. دشواری تأمین مالی از بانک‌ها
۱۲. فقدان یا شفاف نبودن آمار و اطلاعات مورد نیاز برای فعالیت اقتصادی
۱۳. ضعف زیرساخت‌های حمل و نقل (جاده‌ای، ریلی، هوایی، دریایی و بندری)
۱۴. ضعف دادگاه‌ها در رسیدگی به شکایات و پیگرد موثر متجاوزان به حقوق دیگران
۱۵. وجود انحصار، امتیاز یا هر نوع رانت به یک یا تعدادی از رقبا در بازار
۱۶. ضعف نظام توزیع و مشکل در رساندن محصول به بازار
۱۷. عرضه کالاها و محصولات قاچاق در بازار ایران
۱۸. فقدان ارتباط مناسب میان عوامل تأمین مواد اولیه، تولید و عرضه یک محصول در بازار
۱۹. دخالت‌های غیرمنطقی نهادهای حاکمیتی در تعیین قیمت‌ها در بازار
۲۰. کارگری عمومی و ضعف فرهنگ کار در جامعه
۲۱. کمبود تقاضا در بازار
۲۲. کمبود فناوری‌های نوین و تجهیزات مورد نیاز
۲۳. کمبود نیروی کار ماهر
۲۴. محدودیت‌های دسترسی به شبکه تلفن همراه و اینترنت
۲۵. محدودیت دسترسی به آب
۲۶. محدودیت دسترسی به حامل‌های انرژی (برق، گاز، گازوئیل و...)
۲۷. فساد و سوءاستفاده افراد از مقام و موقعیت اداری در دستگاه‌های اجرایی
۲۸. موانع در فرایندهای اداری و اخذ مجوزهای کسب‌وکار در دستگاه‌های اجرایی

ب. مؤلفه‌های آماری:

محیط نهادی

۱. نماگر ۱. محیط سیاسی (تأثیر عوامل سیاسی - امنیتی بر اداره بنگاه‌ها)
 - ۱-۱. تعداد مطبوعات دارای مجوز و فعال (به ازای هر ۱۰۰ هزار نفر جمعیت)
 - ۲-۱. تعداد سرقت مستوجب تعزیر (به ازای هر ۱۰۰ هزار نفر جمعیت)
 - ۳-۱. تعداد سازمان‌های مردم‌نهاد (سمن) - (به ازای هر ۱۰۰ هزار نفر جمعیت)

نماگر ۲. محیط علمی - آموزشی (مهارت و تحصیلات نیروی انسانی)

۲.۱- دانش آموخته‌های مراکز فنی حرفه‌ای (به ازای هر ۱۰۰ هزار نفر جمعیت)

۲.۲- تعداد دانش آموخته‌های دانشگاهی (به ازای هر ۱۰۰ هزار نفر جمعیت)

۲.۳- نرخ باسوادی ۶ ساله و بالاتر

۲.۴- تعداد دانش‌آموزان به ازای هر کلاس

نماگر ۳. محیط فرهنگی (فرهنگ، رضایتمندی و فرهیختگی نیروی انسانی)

۳.۱- تعداد صندلی‌های سینما (به ازای هر ۱۰۰ هزار نفر جمعیت)

۳.۲- تعداد فرهنگ‌سراها و کتابخانه‌های عمومی (به ازای هر ۱۰۰ هزار نفر جمعیت)

۳.۳- تعداد عناوین کتاب‌های منتشر شده در استان (به ازای هر ۱۰۰ هزار نفر جمعیت)

۳.۴- تعداد خواسته‌های بازگشت به کار در هیأت‌های تشخیص دعاوی کار نسبت به کل شاغلان استان

نماگر ۴. فناوری و نوآوری

۴.۱- شاخص استانی فناوری اطلاعات

۴.۲- تعداد کاربران اینترنت (به ازای هر ۱۰۰ هزار نفر جمعیت)

۴.۳- تعداد شرکت‌های دانش‌بنیان (به ازای هر ۱۰۰ هزار نفر جمعیت)

نماگر ۵. محیط قانونی و حقوقی (حاکمیت قانون، تضمین‌های حقوق مالکیت و عملکرد دادگستری)

۵.۱- نرخ رسیدگی به پرونده‌های قضایی (درصد از ورودی)

۵.۲- امتیاز قضایی و اداری (تخصیصی گزارش‌های عملکرد استانی قوه قضائیه)

۵.۳- میانگین زمان رسیدگی به هر پرونده ورودی (روز)

۵.۴- تعداد پرونده‌های مطالبه طلب (به ازای هر ۱۰۰ هزار نفر جمعیت)

نماگر ۶. ساختار و عملکرد دولت

۶.۱- تعداد کارمندان دستگاه‌های دولتی و حکومتی (به ازای هر ۱۰۰ هزار نفر جمعیت)

۶.۲- پرداخت‌های تملک دارایی‌های سرمایه‌ای (عملکرد بودجه عمرانی)



محیط اقتصادی

نماگر ۷. محیط کلان (ثبات اقتصاد کلان، ساختارهای اشتغال)

- ۷.۱- شاخص تورم مصرف کننده
- ۷.۲- شاخص تورم تولیدکننده
- ۷.۳- نرخ مشارکت نیروی انسانی (درصد)
- ۷.۴- نرخ بیکاری (درصد)
- ۷.۵- ارزش صادرات غیرنفتی استان (به ازای هر ۱۰۰ هزار نفر جمعیت)
- ۷.۶- نرخ رشد منطقه‌ای (درصد)

نماگر ۸. محیط مالی (تأمین مالی)

- ۸.۱- سرانه مانده تسهیلات اعطایی

نماگر ۹. محیط جغرافیایی (زیرساخت‌ها، ظرفیت‌های اقلیمی و استانی)

- ۹.۱- متوسط بارندگی سالانه استان (میلی متر)
- ۹.۲- تعداد هتل‌های ۴ و ۵ ستاره
- ۹.۳- تعداد تخت بیمارستانی فعال (به ازای هر ۱۰۰ هزار نفر جمعیت)
- ۹.۴- طول راه‌های بین شهری (کیلومتر به ازای هر کیلومتر مربع مساحت)
- ۹.۵- تعداد انبار و سردخانه (به نسبت مساحت استان)
- ۹.۶- مساحت مراتع خوب (به نسبت مساحت استان)
- ۹.۷- ضریب نفوذ بیمه (درصد)
- ۹.۸- فاصله مرکز استان تا بندر تجاری (آبی) و فعال بین المللی (کیلومتر)
- ۹.۹- طول راه آهن به مساحت استان (کیلومتر به ازای هر کیلومتر مربع)
- ۹.۱۰- درصد روستاهای گازرسانی شده از کل روستاهای استان

نماگر ۱۰. ساختار تولید (انحصار، خوشه‌ها، وابستگی به مواد اولیه)

- ۱۰.۱- تعداد بهره‌برداران کشاورزی (به ازای هر ۱۰۰ هزار نفر جمعیت)

- ۱۰.۲- درصد مساحت کشت آبی از کل مساحت زیر کشت
- ۱۰.۳- تعداد معادن در حال بهره‌برداری (به نسبت مساحت استان)
- ۱۰.۴- تعداد کارگاه‌های صنعتی فعال (به نسبت مساحت استان)
- ۱۰.۵- سرانه مساحت پروانه‌های ساختمانی صادره در نقاط شهری

طرح نمونه‌گیری

از آنجا که استخراج، انتشار داده‌ها و ارائه نتایج حاصل، در سطح متغیرها، اپتیمم شده است و برای اینکه محاسبات از مبنای دقیق آماری برخوردار باشد لذا انتخاب نمونه‌ها (فعالان اقتصادی) بر مبنای طرح نمونه‌گیری است که در ذیل به آن اشاره می‌شود.

هدف کلی:

هدف کلی از این طرح، شناخت وضعیت جاری محیط کسب‌وکار در ایران و تغییرات آن به صورت فصلی و سالانه است. این هدف از طریق موارد زیر به دست می‌آید:

۱. برآورد فصلی و سالانه شاخص ملی محیط کسب‌وکار در ایران
۲. برآورد فصلی و سالانه شاخص استانی محیط کسب‌وکار در ایران
۳. برآورد تغییرات فصلی شاخص محیط کسب‌وکار در سطح ملی و استانی
۴. برآورد ملی فصلی و سالانه شاخص ملی محیط کسب‌وکار در ایران در سطح بخش‌های عمده اقتصادی (خدمات، صنعت و کشاورزی)
۵. برآورد ملی فصلی و سالانه شاخص ملی محیط کسب‌وکار در ایران در سطح فعالیت‌های اصلی اقتصادی (ISIC⁴)

جامعه هدف

مجموعه واحدهایی که طبق تعریف شامل اعضای فعال اتاق‌های بازرگانی، صنایع و معادن و کشاورزی ایران، اصناف و تعاون هستند، جامعه هدف طرح را تشکیل می‌دهند. بنابراین اعضای غیرفعال و اعضای که عضو سه اتاق نیستند را پوشش نمی‌دهد.

جامعه آمارگیری

جامعه آمارگیری با حذف اعضای غیر فعال سه اتاق از چارچوب آماری به دست می‌آید.

واحد آماری

واحد آماری، مدیر یک واحد از سه اتاق کشور می‌باشد که در بانک اطلاعاتی سه اتاق ثبت شده است و فعال است.

زمان آماری

زمان آماری برای تکمیل سؤالات پرسشنامه، وضعیت محیط کسب و کار در فصل پاییز سال ۱۳۹۸ است.

زمان آمارگیری

زمان آمارگیری به مدت ۲۶ روز از تاریخ ۶ تا ۳۱ آذر سال ۱۳۹۸ است.

روش آمارگیری

به صورت نمونه‌گیری برای مؤلفه‌های پیمایشی و جمع‌آوری داده از منابع رسمی برای مؤلفه‌های آماری است.

روش جمع‌آوری اطلاعات

اطلاعات مورد نیاز این طرح به ۲ روش به دست می‌آید. برای مؤلفه‌های پیمایشی به صورت آمارگیری الکترونیکی و تکمیل پرسشنامه از طریق سامانه اینترنتی توسط واحدهای انتخاب شده در طرح نمونه‌گیری است و برای مؤلفه‌های آماری از روش جمع‌آوری داده‌ها از مراجع رسمی کشور است.

سطح ارائه برآورد

برآوردها بر اساس اهداف طرح به صورت ملی و استانی هستند.

پارامتر مورد نظر

پارامترهای مورد نظر شامل میانگین وزنی شاخص محیط کسب کار در ایران است.

چارچوب نمونه‌گیری

چارچوب نمونه‌گیری، اعضای فعال سه اتاق هستند.

واحد نمونه‌گیری

واحد نمونه‌گیری واحدهای فعال سه اتاق هستند.

روش نمونه‌گیری

روش نمونه‌گیری، طبقه‌بندی دو مرحله‌ای شده است که واحد نمونه‌گیری مرحله‌ی اول، استان‌ها و واحد نمونه‌گیری مرحله‌ی دوم، رشته فعالیت (گروه چرخش) است.

در این طرح، علاوه بر برآورد سطوح، برآورد تغییرات نیز مورد نظر است، از این رو از روش نمونه‌گیری چرخشی استفاده می‌شود. نمونه‌گیری چرخشی با ثابت نگه‌داشتن بخشی از واحدهای نمونه بین دو فصل آمارگیری و تغییر بقیه‌ی واحدها، به بهترین نحو، امکان برآورد سطوح و تغییرات را فراهم می‌کند. انجام بهینه‌ی نمونه‌گیری چرخشی، مستلزم به‌کارگیری نمونه‌ی کلیدی^۵ است. منظور از نمونه‌ی کلیدی، نمونه‌ای است که می‌توان از آن برای تأمین نیازهای چند آمارگیری یا چند دوره از یک آمارگیری، زیرنمونه‌هایی انتخاب کرد. در آمارگیری‌های ادواری، استفاده از نمونه‌ی شاخص ضمن صرفه‌ی اقتصادی، امکان کنترل بهتر عملیات اجرایی و هم‌پوشانی نمونه‌ها در دوره‌های مختلف آمارگیری را فراهم می‌کند.

چارچوب و طراحی نمونه‌ی شاخص

چارچوب نمونه‌گیری مرحله‌ی اول در این طرح، استان‌ها براساس سهم از GDP کشور است که واحدهای نمونه‌گیری مرحله‌ی اول را شامل می‌شود.

چارچوب نمونه‌گیری مرحله‌ی دوم، فهرستی از نام و نشانی، رشته فعالیت و نام اتاق فعالان اقتصادی از نمونه‌ی شاخص است. روش ساخت این چارچوب، در اتاق‌ها (بازرگانی، تعاون و اصناف) متفاوت از یکدیگر است.

در اتاق بازرگانی، برای ساخت این چارچوب، پیش از اجرای طرح، فعالان اقتصادی در یک محدوده‌ی جغرافیایی مشخص، با استفاده از آمارگیری تلفنی بهنگام می‌شوند. فعالان اقتصادی جدید معرفی شده در هر سال، بر اساس ثبت کارت بازرگانی جدید در ماه‌های انتهایی سال قبل، انتخاب می‌شوند. در اتاق اصناف و تعاون، چارچوب نمونه‌گیری همانند روش قبل است با این تفاوت که فرآیند بهنگام سازی آن دو سال یکبار است.

الگوی چرخش

با توجه به اهداف طرح، الگوی چرخش انتخابی برای این طرح، یک الگوی ۲-۲-۲ است، یعنی طی دوره‌ی نمونه‌ی کلیدی از هر فعال اقتصادی نمونه، حداکثر چهار بار آمارگیری به عمل می‌آید، به این ترتیب که فعال اقتصادی، دو فصل متوالی در نمونه است، سپس به طور موقت برای دو فصل متوالی از نمونه خارج می‌شود، بعد مجدداً برای دو فصل متوالی به نمونه باز می‌گردد و پس از آن تا انتهای سال‌های مربوط به دوره نمونه کلیدی از نمونه خارج می‌شود. در هر فصل، از چهار گروه چرخش که هر یک از سه گروه فعال اقتصادی (بازرگانی، تعاون و اصناف)، آمارگیری می‌شود:

۱- گروهی که برای اولین بار وارد نمونه شده است،

۲- گروهی که برای دومین بار در نمونه است،

۳- گروهی که پس از دو فصل خروج موقت، مجدداً به نمونه وارد شده است،

۴- گروهی که برای آخرین بار در نمونه است.

به این ترتیب حداکثر میزان تداخل نمونه بین دو فصل متوالی و دو فصل یکسان از دو سال متوالی، ۳۰٪ و بین دو سال متوالی، ۴۰٪ است که می‌تواند اهداف طرح را تأمین کند.

پس از ساخت گروه‌های چرخش، به هر فصل آمارگیری، بر اساس الگوی چرخش، چهار گروه چرخش منتسب می‌شود تا تمام فعالان اقتصادی متعلق به آن‌ها آمارگیری شوند. به این ترتیب در هر فصل آمارگیری به هر چهار گروه یاد شده مراجعه می‌شود.

تعیین تعداد نمونه

با هدف برآورد شاخص ملی، استانی و رشته‌فعالیتی کل کشور در هر فصل، تعداد نمونه با استفاده از رابطه زیر محاسبه شده است:

$$n = \frac{z_{0/975}^2 (1 - r)}{\beta^2 r} \cdot (1 + N_r) \cdot Deff$$

که در آن:

β : خطای نسبی برآورد (کمتر از ۰/۸ درصد)

t : نسبت مفروض شاخص

N_p : نرخ ریزش فعالان اقتصادی نمونه است که برابر با ۰/۳۹ در نظر گرفته شده است.

$Deff$: اثر طرح (برابر ۱/۷)

پس از محاسبه‌ی اندازه‌ی نمونه در سطح ملی، اندازه‌ی نمونه‌ی مورد نیاز در هر استان، با کمک روش تخصیص بینابین و با توجه به ملاحظات اجرایی و کارشناسی، تعیین می‌شود.

روش برآورد

برای دستیابی به برآوردهای مورد نظر، ابتدا باید داده‌های مربوط به هر یک از فعالیت‌های اقتصادی نمونه و اعضای آن‌ها وزن‌دهی شوند. وزن‌دهی در هر فصل بر اساس اعمال وزن پایه، انجام می‌گیرد. وزنی که پس از اعمال این مراحل وزن‌دهی به دست می‌آید، تعیین می‌کند که هر فعال اقتصادی در نمونه، نماینده‌ی چند فعال اقتصادی در جامعه است. پس از وزن‌دهی، برآورد تعداد از جمع وزن‌ها، برآورد نرخ از تقسیم برآوردهای تعداد و برآورد تغییرات بین دو دوره‌ی زمانی از اختلاف برآوردهای دو دوره به دست می‌آید. برآوردهای سالانه، با ضرب وزن نهایی در کسر $\frac{1}{4}$ به طور مشابه، محاسبه می‌شود.

در جدول ۱، حروف و اعداد به ترتیب نماد گروه چرخش و نوبت آمارگیری از گروه چرخش است و ساختار تداخل نمونه به صورت:

تداخل دو فصل متوالی برابر با ۳۰٪ و تداخل دو فصل یکسان در دو سال متوالی برابر با ۳۰٪ و تداخل دو سال متوالی برابر با ۴۰٪ است.

میزان مشارکت و تعداد نمونه موثر

میزان مشارکت نمونه‌های منتخب نسبت به کل نمونه‌های در نظر گرفته شده برای هر استان در جدول ۳ قابل مشاهده است. نرخ پاسخگویی در اجرای طرح پایش ملی محیط کسب و کار نیز محاسبه شده است. لازم به ذکر است بر اساس جدول ۲، این تعداد نمونه با احتساب نرخ ریزش (عدم همکاری، عدم پاسخگویی، تغییر فعالیت و ..) در نظر گرفته شده است و تعداد نمونه موثر برای تعمیم نتایج بر اساس اهداف طرح حدود ۳۲۰۰ نمونه است.

جدول ۱- الگوی چرخش

سال ۱۳۹۸				سال ۱۳۹۷				سال ۱۳۹۶				سال ۱۳۹۵				دوره آمارگیری گروه چرخش
زمستان	پاییز	تابستان	بهار	زمستان	پاییز	تابستان	بهار	زمستان	پاییز	تابستان	بهار	زمستان	پاییز	تابستان	بهار	
-	-	-	-	-	-	-	A4	A3	-	-	A2	A1	-	-	-	A
-	-	-	-	-	-	B4	B3	-	-	B2	B1	-	-	-	-	B
-	-	-	-	-	C4	C3	-	-	C2	C1	-	-	-	-	-	C
-	-	-	-	D4	D3	-	-	D2	D1	-	-	-	-	-	-	D
-	-	-	E4	E3	-	-	E2	E1	-	-	-	-	-	-	-	E
-	-	F4	F3	-	-	F2	F1	-	-	-	-	-	-	-	-	F
-	G4	G3	-	G2	G1	-	-	-	-	-	-	-	-	-	-	G
H4	H3	-	-	H2	H1	-	-	-	-	-	-	-	-	-	-	H
I3	-	-	I2	I1	-	-	-	-	-	-	-	-	-	-	-	I
-	-	J2	J1	-	-	-	-	-	-	-	-	-	-	-	-	J
-	K2	K1	-	-	-	-	-	-	-	-	-	-	-	-	-	K
L2	L1	-	-	-	-	-	-	-	-	-	-	-	-	-	-	L
M1	-	-	-	-	-	-	-	-	-	-	-	-	-	-	-	M

جدول ۲- تعداد واحدهای نمونه طرح به تفکیک استان

تعداد واحدهای نمونه	استان
۲۳۰	فارس
۸۴	قزوین
۶۸	قم
۶۹	کردستان
۱۵۹	کرمان
۸۲	کرمانشاه
۳۹	کهگیلویه و بویراحمد
۷۴	گلستان
۹۷	گیلان
۸۶	لرستان
۱۶۴	مازندران
۱۰۹	مرکزی
۱۱۵	هرمزگان
۹۷	همدان
۹۷	یزد
۴۸۸۵	کل

تعداد واحدهای نمونه	استان
۲۰۷	آذربایجان شرقی
۱۳۳	آذربایجان غربی
۶۴	اردبیل
۴۵۰	اصفهان
۱۵۱	البرز
۵۷	ایلام
۱۵۳	بوشهر
۱۱۴۵	تهران
۵۲	چهارمحال و بختیاری
۵۶	خراسان جنوبی
۳۰۵	خراسان رضوی
۵۳	خراسان شمالی
۲۵۴	خوزستان
۸۱	زنجان
۷۴	سمنان
۸۰	سیستان و بلوچستان

جدول ۳- میزان مشارکت پاسخگویان در طرح به تفکیک استان

نرخ پاسخگویی (درصد)						استان
پاییز ۹۸	تابستان ۹۸	پاییز ۹۷	سال ۹۷	سال ۹۶	سال ۹۵	
۴۴	۷۴	۶۴	۶۳	۴۵	۱۹	آذربایجان شرقی
۵۹	۹۷	۵۴	۷۲	۶۲	۲۸	آذربایجان غربی
۶۳	۸۹	۵۲	۵۸	۵۷	۲۴	اردبیل
۳۸	۶۹	۸۰	۸۴	۷۴	۳۵	اصفهان
۶۶	۷۶	۶۴	۶۸	۶۸	۲۱	البرز
۴۷	۷۰	۵۷	۵۹	۴۱	۲۱	ایلام
۵۰	۶۴	۵۹	۶۳	۳۳	۲۲	بوشهر
۵۴	۵۵	۸۹	۶۳	۴۳	۱۹	تهران
۵۴	۸۲	۷۶	۷۳	۳۹	۱۹	چهارمحال و بختیاری
۶۴	۹۰	۴۴	۶۹	۶۹	۲۴	خراسان جنوبی
۴۴	۶۷	۷۴	۶۳	۵۸	۱۷	خراسان رضوی
۷۵	۶۸	۶۷	۶۲	۶۶	۳۲	خراسان شمالی
۴۶	۶۵	۷۴	۶۳	۶۲	۲۱	خوزستان
۸۰	۸۹	۶۸	۷۴	۵۹	۲۵	زنجان
۶۸	۷۹	۶۹	۷۴	۶۶	۱۹	سمنان
۴۱	۴۹	۳۹	۵۵	۴۹	۲۱	سیستان و بلوچستان
۵۸	۷۳	۶۲	۶۸	۶۲	۳۳	فارس
۴۵	۷۶	۵۱	۵۷	۶۱	۴۱	قزوین
۵۱	۵۷	۴۵	۵۸	۶۴	۱۴	قم
۷۴	۸۳	۸۸	۷۴	۶۲	۱۹	کردستان
۶۰	۷۳	۵۵	۵۶	۵۰	۲۳	کرمان
۸۹	۶۷	۵۹	۶۴	۸۱	۲۸	کرمانشاه
۷۴	۱۰۰	۳۹	۶۷	۴۲	۱۳	کهگیلویه و بویراحمد
۹۵	۶۰	۵۱	۵۵	۴۷	۲۴	گلستان
۸۱	۵۷	۵۹	۶۷	۵۰	۱۷	گیلان
۷۰	۷۵	۴۵	۶۴	۵۲	۲۱	لرستان
۶۵	۷۶	۸۰	۶۵	۴۶	۱۶	مازندران
۵۶	۷۰	۵۶	۷۰	۶۳	۳۱	مرکزی
۳۹	۶۰	۶۱	۶۲	۵۲	۲۳	هرمزگان
۵۶	۵۸	۶۵	۷۲	۶۵	۲۸	همدان
۴۳	۶۷	۵۴	۵۸	۷۵	۲۶	یزد
۵۵	۶۷	۷۱	۶۶	۵۵	۲۲	کل

محاسبه شاخص کل محیط کسب و کار

پس از استخراج داده‌های پیمایشی، ابتدا برای هر مؤلفه، میانگین ارزیابی اعضای اتاق‌های هر استان در هر بخش q_{ij} محاسبه می‌شود. در فرمول زیر q_{ijk} مشارکت‌کننده‌ها (n) هر استان (i) در هر بخش (j) است و اندیس k نشان‌دهنده رای دهنده مورد نظر (اعضای اتاق‌های سه‌گانه) است.

$$q_{ij} = \frac{\sum_{k=1}^n q_{ijk}}{n_{ij}}$$

وزن نمونه‌گیری بر اساس استان، رشته فعالیت و اتاق تعیین می‌شود و در محاسبه میانگین q_{ij} لحاظ می‌شود. برای محاسبه شاخص کل از ترکیب وزنی جزء داده‌های آماری (Hard Data) با نسبت ۲۰٪ و جزء مولفه‌های پیمایشی (Survey Data) با نسبت ۸۰٪ استفاده می‌شود.

نرمال‌سازی و ترکیب داده‌های آماری (Hard Data)

به منظور نرمال کردن داده‌های آماری، ابتدا داده‌های آماری خام را که از مراکز آماری مختلف به تفکیک استان‌ها جمع‌آوری شده است، با تقسیم بر جمعیت استان به صورت نسبی و قابل مقایسه تبدیل می‌شود. سپس بر اساس روش فاصله از مرز که در اغلب مطالعات بین‌المللی مانند شاخص سهولت انجام کسب و کار بانک جهانی یا شاخص توسعه انسانی سازمان ملل متحد بکار می‌رود - داده‌های آماری نسبی به داده‌های نرمال شده تبدیل می‌شود.

در روش فاصله از مرز، نمره فاصله از مرز، شکاف بین عملکرد یک استان از معیار بهترین عملکرد در میان استان‌ها و در طی زمان به دست می‌آید. محاسبه نمره فاصله از مرز برای هر استان دو گام اصلی دارد.

اولین گام نرمال کردن داده‌های جمع‌آوری شده از هر یک از مولفه‌های دارای بار مثبت مانند نرخ باسوادی در هر استان که با استفاده از یک تبدیل خطی با فرمول زیر با توجه به مقیاس مورد نظر (۱ بهترین عملکرد و ۱۰ بدترین عملکرد) انجام می‌شود:

$$P_{norm} = \left((-9) \times \frac{w - P}{w - f} \right) + 10$$

که در فرمول بالا w بزرگترین و f کوچکترین نمره مولفه در میان همه استان‌ها در کل طول دوره محاسبه شاخص است و P نمره نرمال نشده استان و P_{norm} داده نرمال شده یا نمره فاصله از مرز برای هر یک از اجزاء مولفه‌های شاخص است.

برای هر یک از مولفه‌های دارای بار منفی مانند تعداد نسبی سرقت‌ها در هر استان با استفاده از تبدیل خطی با فرمول زیر با توجه به مقیاس مورد نظر (۱ بهترین عملکرد و ۱۰ بدترین عملکرد) انجام می‌شود:

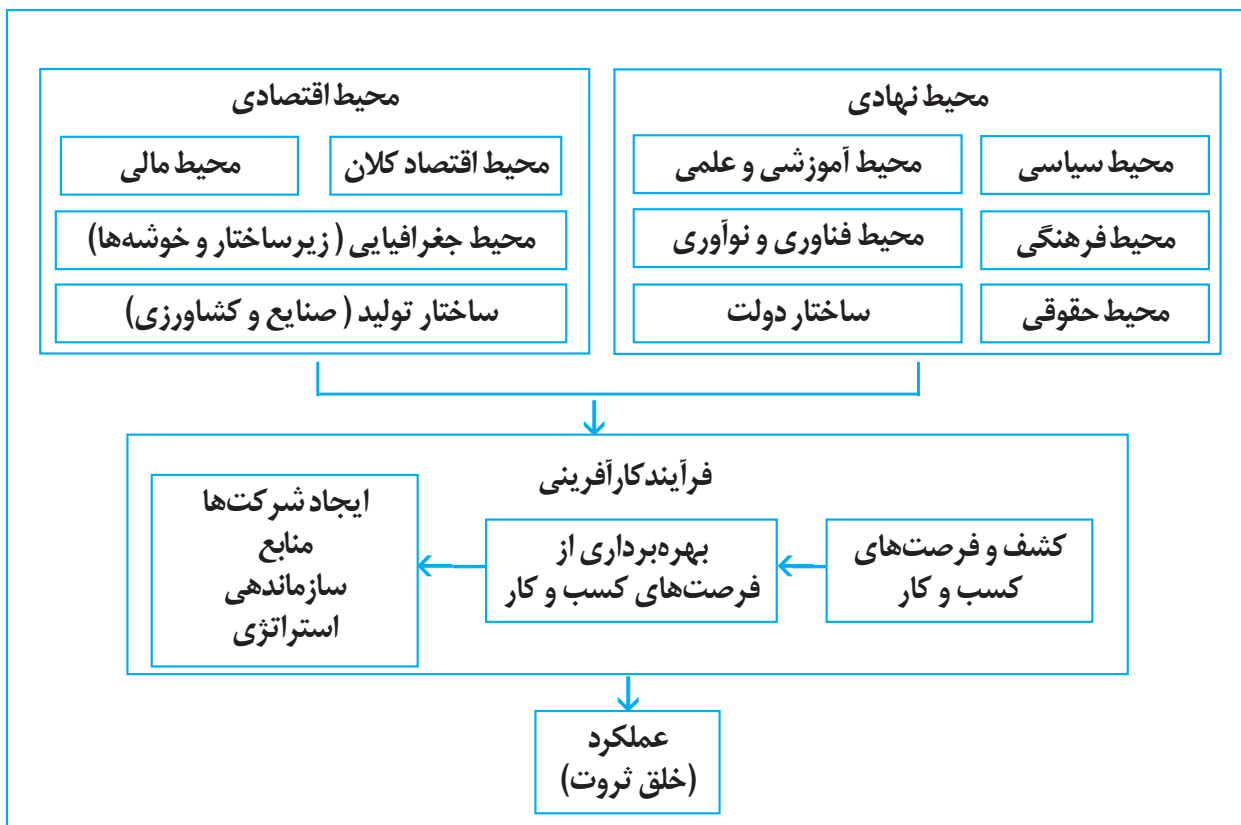
$$P_{norm} = \left(9 \times \frac{w - P}{w - f} \right) + 1$$

دومین گام، محاسبه میانگین ساده هر یک از نمره‌های فاصله از مرز برای هر یک از بخش داده‌های آماری نماگرها است.

آشنایی با نظریه عمومی کار آفرینی شین

بر اساس نظریه عمومی کار آفرینی شین، می‌توان دو مجموعه عوامل محیطی معین را به محیط اقتصادی و محیط نهادی تفکیک کرد. عوامل محیط اقتصادی شامل محیط اقتصاد کلان، محیط مالی، ساختار تولید و محیط جغرافیایی و عوامل محیط نهادی شامل محیط سیاسی، محیط حقوقی، محیط فرهنگی و محیط آموزشی و علمی، محیط فناوری و نوآوری و ساختار دولت می‌شود. این دو مجموعه عوامل بر کسب و کارهای موجود و بر فرآیند کار آفرینی که در واقع نقطه آغازین کسب و کار است، اثر می‌گذارد. هر چه محیط کسب و کار (محیط نهادی و اقتصادی) شرایط بهتری داشته باشد، بهره‌برداری از فرصت‌های کار آفرینی بیشتر است و هر چه بهره‌برداری از فرصت‌های کار آفرینی در جامعه‌ای بیشتر باشد، عملکرد اقتصاد آن کشور و خلق ارزش و ثروت در آن جامعه بیشتر می‌شود.

شکل ۱. مدل مفهومی بسط یافته محیط کسب و کار بر اساس نظریه عمومی کار آفرینی شین



بخش دوم: جداول آماری، نمودارها و تحلیل آماری

شاخص کل محیط کسب و کار

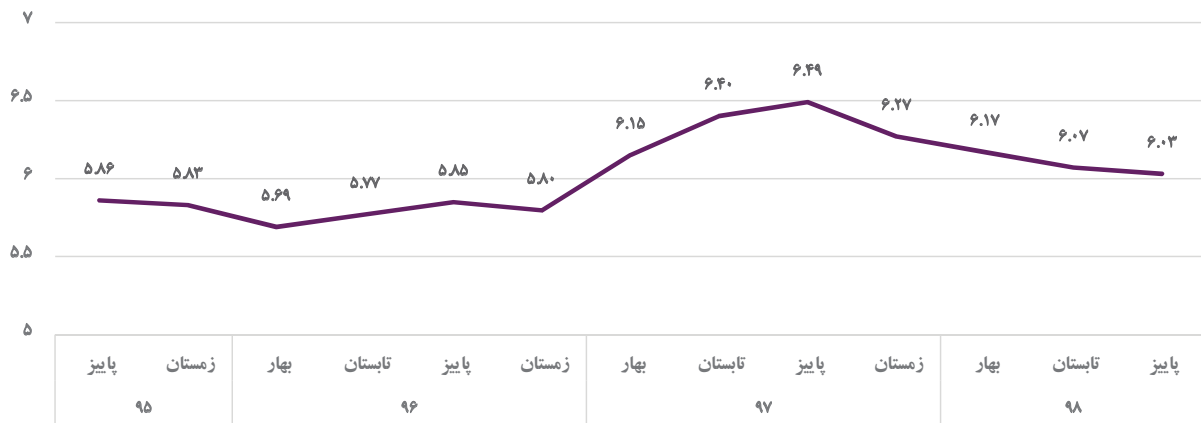
جدول ۴ - شاخص کل محیط کسب و کار

*درصد تغییرات فصل پاییز نسبت به		پاییز ۹۸	تابستان ۹۸	پاییز ۹۷	سال ۹۷	سال ۹۶	سال ۹۵
فصل گذشته	فصل مشابه سال گذشته						
	-۷/۰۹	۶/۰۳	۶/۰۷	۶/۴۹	۶/۳۳	۵/۷۸	۵/۸۵

*: منفی بودن درصد تغییرات به معنای بهتر شدن وضعیت نسبت به فصل گذشته است.

نتایج پایش ملی محیط کسب و کار ایران در پاییز ۱۳۹۸، عدد ۶/۰۳ (نمره بدترین ارزیابی ۱۰ است) را به عنوان شاخص کل به دست می دهد که مساعدتر از وضعیت این شاخص در ارزیابی فصل گذشته (تابستان ۹۸ با میانگین ۶/۰۷) است. این ارزیابی بیانگر آن است که از نظر فعالان اقتصادی مشارکت کننده در این پایش، وضعیت بیشتر مؤلفه های مؤثر بر محیط کسب و کار ایران در پاییز ۱۳۹۸ تا حدودی مساعد شده است. عدد شاخص در پاییز ۱۳۹۸ نسبت به فصل مشابه سال قبل (۷/۰۹- /) مساعدتر شده است. لازم به ذکر است که این شاخص از طریق ادغام اطلاعات حاصل از مؤلفه های پیمایشی (۲۸ مؤلفه) و داده های مؤلفه های آماری (۴۲ مؤلفه) به نسبت ۸۰ و ۲۰ محاسبه شده است.

نمودار ۱ - روند شاخص کل محیط کسب و کار



شاخص بخشی محیط کسب و کار

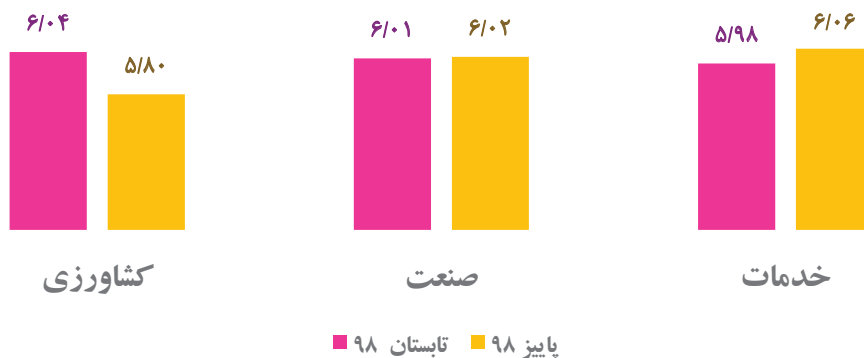
جدول ۵- شاخص محیط کسب و کار بر حسب بخش‌های عمده اقتصادی

بخش	پاییز ۹۷	تابستان ۹۸	درصد تغییرات فصل پاییز نسبت به*	
			فصل گذشته	فصل مشابه سال گذشته
کشاورزی	۶/۲۹	۶/۰۴	۵/۸۰	-۴/۱۱
صنعت	۶/۵۲	۶/۰۱	۶/۰۲	۰/۱۴
خدمات	۶/۵۸	۵/۹۸	۶/۰۶	۱/۴۴

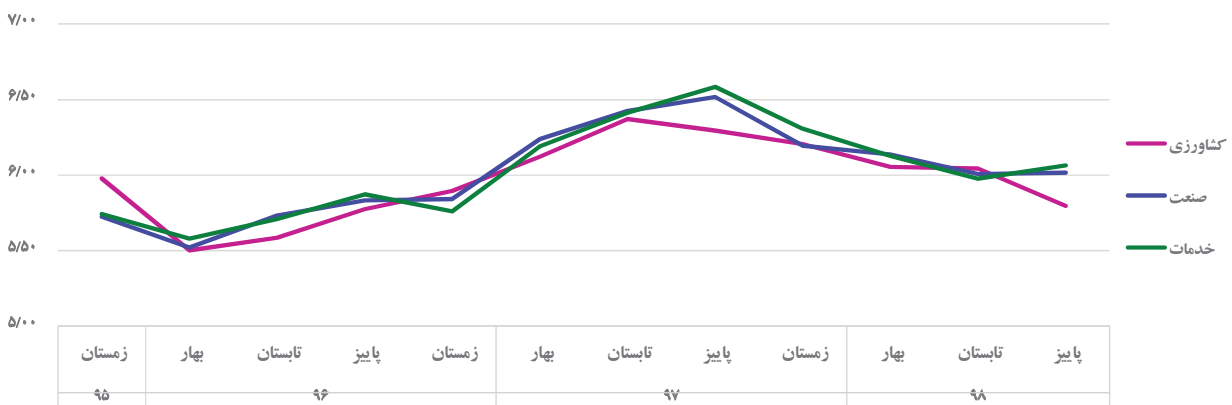
*: منفی بودن درصد تغییرات به معنای بهتر شدن وضعیت نسبت به دوره گذشته است.

با توجه به تقسیم رشته فعالیت‌ها در سه بخش عمده کشاورزی، صنعت و خدمات، فعالان اقتصادی سراسر کشور در پاییز ۱۳۹۸، وضعیت محیط کسب و کار بخش کشاورزی و بخش خدمات را به ترتیب، مساعدترین و نامساعدترین محیط کسب و کار ارزیابی نموده‌اند.

نمودار ۲- شاخص بخشی محیط کسب و کار



نمودار ۳- شاخص بخشی محیط کسب و کار



جدول ۶ - شاخص محیط کسب و کار به تفکیک مؤلفه‌های پیمایشی و سه بخش عمده اقتصادی - پاییز ۱۳۹۸

عنوان مؤلفه (موانع کسب و کار)	کل			کشاورزی			صنعت			خدمات		
	تایستان ۹۸	پاییز ۹۸	درصد تغییرات	تایستان ۹۸	پاییز ۹۸	درصد تغییرات	تایستان ۹۸	پاییز ۹۸	درصد تغییرات	تایستان ۹۸	پاییز ۹۸	درصد تغییرات
	۵/۹۹	۶/۰۳	۰/۵۸	۶/۰۴	۵/۸۰	-۴/۱۱	۶/۰۱	۶/۰۲	۰/۱۴	۵/۹۸	۶/۰۶	۱/۴۴
نحوه استقبال مشتریان از نوآوری و ابتکار در ارائه خدمات و محصول	۳/۹۳	۴/۳۲	۹/۸۵	۳/۸۵	۳/۶۷	-۴/۸۵	۳/۸۴	۴/۲۶	۱۰/۹۷	۴/۰۱	۴/۴۹	۱۱/۷۲
برداشت‌های سلیقه‌ای از قوانین و مقررات توسط مأموران محیط زیست، شهرداری، گمرک، بهداشت و ...	۶/۴۴	۶/۵۲	۱/۱۴	۶/۴۱	۶/۱۷	-۳/۶۷	۶/۵۶	۶/۶۲	۰/۹۴	۶/۳۶	۶/۴۶	۱/۶۷
بی‌تعهدی طرف‌های قرارداد و معامله به اجرای تعهدات و وعده‌هایشان	۵/۶۵	۵/۷۴	۱/۷۳	۵/۵۴	۵/۸۵	۵/۵۹	۵/۶۰	۵/۷۳	۲/۴۰	۵/۷۰	۵/۷۴	۰/۶۷
بی‌ثباتی سیاست‌ها، قوانین و مقررات و رویه‌های اجرایی ناظر بر کسب و کار	۷/۴۸	۷/۵۷	۱/۲۴	۷/۰۴	۷/۱۴	۱/۴۹	۷/۷۰	۷/۸۸	۲/۳۴	۷/۳۸	۷/۳۳	-۰/۶۹
غیرقابل پیش‌بینی بودن و تغییرات قیمت مواد اولیه و محصولات	۸/۱۷	۸/۳۱	۱/۷۲	۸/۱۸	۸/۰۶	-۱/۴۳	۸/۲۷	۸/۴۹	۲/۷۳	۸/۰۹	۸/۱۵	۰/۷۳
رویه‌های سختگیرانه اداره‌های کار و بیمه تأمین اجتماعی برای مدیریت نیروی انسانی	۶/۳۷	۶/۴۹	۱/۸۲	۶/۳۹	۶/۲۳	-۲/۴۶	۶/۵۱	۶/۶۶	۲/۲۶	۶/۲۵	۶/۳۵	۱/۵۱
تمایل عمومی به خرید کالاهای خارجی و بی‌رغبتی به خرید محصولات ایرانی	۵/۲۲	۵/۲۴	۰/۲۹	۵/۲۷	۵/۱۱	-۳/۱۵	۵/۱۴	۵/۱۳	-۰/۲۳	۵/۲۸	۵/۳۹	۱/۹۴
تولید و عرضه نسبتاً آزاد کالاهای غیراستاندارد و تقلبی در بازار	۶/۹۶	۶/۷۶	-۲/۷۷	۶/۹۹	۶/۴۵	-۷/۶۸	۶/۹۸	۶/۷۷	-۳/۰۴	۶/۹۳	۶/۸۱	-۱/۷۷
وجود رقابت غیرمنصفانه شرکت‌ها و مؤسسات دولتی یا شبه‌دولتی در بازار	۶/۷۹	۶/۶۳	-۲/۲۶	۶/۵۷	۶/۳۰	-۴/۱۱	۶/۷۷	۶/۵۵	-۳/۱۸	۶/۸۴	۶/۷۷	-۰/۹۷
رویه‌های ناعادلانه ممیزی و دریافت مالیات	۶/۶۸	۶/۸۰	۱/۷۹	۶/۳۰	۶/۳۶	۰/۹۷	۶/۶۶	۶/۹۵	۴/۲۹	۶/۷۵	۶/۷۱	-۰/۵۱
دشواری تأمین مالی از بانک‌ها	۷/۵۶	۷/۴۸	-۰/۹۸	۷/۹۱	۷/۴۲	-۶/۲۰	۷/۶۶	۷/۶۵	-۰/۱۷	۷/۴۲	۷/۳۲	-۱/۲۷
فقدان یا شفاف نبودن آمار و اطلاعات مورد نیاز برای فعالیت اقتصادی	۶/۵۴	۶/۴۸	-۰/۹۷	۶/۵۲	۵/۸۹	-۹/۶۸	۶/۵۹	۶/۵۵	-۰/۶۰	۶/۵۱	۶/۵۱	-۰/۱۴
ضعف زیرساخت‌های حمل و نقل (جاده‌ای، ریلی، هوایی، دریایی و بندری)	۵/۶۸	۵/۷۹	۱/۸۷	۵/۵۵	۵/۳۷	-۳/۱۸	۵/۶۶	۵/۷۶	۱/۷۵	۵/۷۳	۵/۹۰	۳/۰۴
ضعف دادگاه‌ها در رسیدگی به شکایات و پیگرد موثر متجاوزان به حقوق دیگران	۶/۶۷	۶/۵۲	-۲/۲۱	۶/۵۷	۶/۴۱	-۲/۵۱	۶/۷۹	۶/۶۲	-۲/۵۲	۶/۶۰	۶/۴۴	-۲/۳۱
وجود انحصار، امتیاز یا هر نوع رانت به یک یا تعدادی از رقبا در بازار	۶/۷۴	۶/۷۲	-۰/۳۲	۶/۶۰	۶/۳۴	-۳/۹۰	۶/۷۸	۶/۵۷	-۳/۱۰	۶/۷۴	۶/۹۳	۲/۸۷
ضعف نظام توزیع و مشکل در رساندن محصول به بازار	۵/۴۵	۵/۳۳	-۲/۱۹	۵/۹۵	۵/۴۷	-۸/۱۹	۵/۲۸	۵/۱۰	-۳/۳۱	۵/۴۹	۵/۵۶	۱/۲۴
عرضه کالاها و محصولات قاچاق در بازار ایران	۶/۵۰	۶/۲۹	-۳/۲۳	۶/۶۱	۵/۹۲	-۱۰/۵۴	۶/۳۲	۶/۰۳	-۴/۶۱	۶/۶۱	۶/۶۱	-۰/۰۵
فقدان ارتباط مناسب میان عوامل تأمین مواد اولیه، تولید و عرضه یک محصول در بازار	۵/۸۳	۵/۶۶	-۲/۹۰	۵/۹۰	۵/۱۷	-۱۲/۳۹	۵/۸۰	۵/۵۷	-۴/۰۵	۵/۸۴	۵/۸۷	-۰/۶۰
دخالت‌های غیرمنطقی نهادهای حاکمیتی در تعیین قیمت‌ها در بازار	۶/۶۱	۶/۵۱	-۱/۵۲	۶/۹۸	۶/۴۶	-۷/۵۱	۶/۵۰	۶/۲۳	-۴/۱۴	۶/۶۴	۶/۸۰	۲/۵۱
کارگریزی عمومی و ضعف فرهنگ کار در جامعه	۶/۳۷	۶/۲۰	-۲/۶۹	۶/۲۹	۵/۸۸	-۶/۵۰	۶/۳۹	۶/۱۹	-۳/۲۰	۶/۳۷	۶/۲۷	-۱/۶۰
کمبود تقاضا در بازار	۵/۵۶	۵/۴۵	-۲/۰۰	۵/۱۰	۴/۹۶	-۲/۸۶	۵/۵۳	۵/۳۵	-۳/۱۹	۵/۶۶	۵/۶۳	-۰/۵۶
کمبود فناوری‌های نوین و تجهیزات مورد نیاز	۵/۸۹	۵/۹۹	۱/۸۲	۵/۹۸	۵/۷۴	-۳/۹۹	۶/۰۱	۶/۰۹	۱/۲۹	۵/۷۷	۵/۹۳	۲/۸۶
کمبود نیروی کار ماهر	۵/۲۳	۵/۱۸	-۱/۱۱	۵/۰۸	۴/۵۱	-۱۱/۳۹	۵/۳۱	۵/۲۳	-۱/۶۰	۵/۲۰	۵/۲۳	-۰/۶۶
محدودیت‌های دسترسی به شبکه تلفن همراه و اینترنت	۳/۵۴	۴/۵۵	۲۸/۵۶	۳/۸۳	۳/۹۵	۳/۱۰	۳/۵۶	۴/۴۹	۲۶/۳۱	۳/۴۸	۴/۷۱	۳۵/۱۰
محدودیت دسترسی به آب	۳/۳۵	۳/۴۳	۲/۲۶	۴/۰۳	۳/۹۸	-۱/۲۸	۳/۶۰	۳/۴۸	-۳/۱۷	۳/۰۲	۳/۲۷	۸/۱۳
محدودیت دسترسی به حامل‌های انرژی (برق، گاز، گازوئیل و...)	۳/۳۰	۳/۷۱	۱۲/۳۴	۴/۱۴	۴/۲۸	۳/۳۲	۳/۳۹	۳/۷۱	۹/۳۰	۳/۰۷	۳/۶۱	۱۷/۲۷
فساد و سوءاستفاده افراد از مقام و موقعیت اداری در دستگاه‌های اجرایی	۶/۷۳	۶/۶۵	-۱/۲۴	۷/۰۰	۶/۵۳	-۶/۷۲	۶/۶۰	۶/۴۳	-۲/۶۵	۶/۷۸	۶/۸۸	۱/۴۶
موانع در فرایندهای اداری و اخذ مجوزهای کسب و کار در دستگاه‌های اجرایی	۶/۷۷	۶/۸۲	۰/۶۸	۶/۸۳	۷/۱۱	۴/۱۰	۶/۷۷	۶/۶۷	-۱/۳۹	۶/۷۶	۶/۹۱	۲/۲۵

* مثبت بودن درصد تغییرات به معنای بدتر شدن وضعیت نسبت به فصل گذشته است.



با بررسی اطلاعات جدول ۶ مشاهده می‌شود که، در بخش‌های کشاورزی، صنعت و خدمات، غیرقابل پیش‌بینی بودن و تغییرات قیمت مواد اولیه و محصولات نامساعدترین و در بخش کشاورزی نحوه استقبال مشتریان از نوآوری و ابتکار در ارائه خدمات و محصول و در بخش خدمات و صنعت محدودیت دسترسی به آب، مساعدترین مؤلفه (مانع) در ۲۸ مؤلفه پیمایشی پرسش شده از فعالان اقتصادی مشارکت کننده در طرح ارزیابی شده‌اند.

علاوه بر این، مهم‌ترین موانع کسب و کار بیان شده توسط فعالان اقتصادی هر یک از سه بخش عمده اقتصادی در قالب جدول ۷ نشان داده شده است.

جدول ۷ - مهم‌ترین موانع کسب و کار بیان شده توسط فعالان اقتصادی به تفکیک بخش‌های عمده اقتصادی

الویت	مجموعه					
	۱	۲	۳	۴	۵	
کل	تابستان ۹۸	غیرقابل پیش‌بینی بودن و تغییرات قیمت مواد اولیه و محصولات	دشواری تأمین مالی از بانکها	بی‌ثباتی سیاست‌ها، قوانین و مقررات و رویه‌های اجرایی ناظر بر کسب و کار	تولید و عرضه نسبتاً آزاد کالاهای غیراستاندارد و تقلبی در بازار	وجود رقابت غیرمنصفانه شرکت‌ها و مؤسسات دولتی یا شبه‌دولتی در بازار
	پاییز ۹۸	غیرقابل پیش‌بینی بودن و تغییرات قیمت مواد اولیه و محصولات	بی‌ثباتی سیاست‌ها، قوانین و مقررات و رویه‌های اجرایی ناظر بر کسب و کار	دشواری تأمین مالی از بانکها	موانع در فرایندهای اداری و اخذ مجوزهای کسب و کار در دستگاه‌های اجرایی	رویه‌های ناعادلانه ممیزی و دریافت مالیات
کشاورزی	تابستان ۹۸	غیرقابل پیش‌بینی بودن و تغییرات قیمت مواد اولیه و محصولات	دشواری تأمین مالی از بانکها	بی‌ثباتی سیاست‌ها، قوانین و مقررات و رویه‌های اجرایی ناظر بر کسب و کار	فساد و سوءاستفاده افراد از مقام و موقعیت اداری در دستگاه‌های اجرایی	تولید و عرضه نسبتاً آزاد کالاهای غیراستاندارد و تقلبی در بازار
	پاییز ۹۸	غیرقابل پیش‌بینی بودن و تغییرات قیمت مواد اولیه و محصولات	دشواری تأمین مالی از بانکها	بی‌ثباتی سیاست‌ها، قوانین و مقررات و رویه‌های اجرایی ناظر بر کسب و کار	موانع در فرایندهای اداری و اخذ مجوزهای کسب و کار در دستگاه‌های اجرایی	فساد و سوءاستفاده افراد از مقام و موقعیت اداری در دستگاه‌های اجرایی
صنعت	تابستان ۹۸	غیرقابل پیش‌بینی بودن و تغییرات قیمت مواد اولیه و محصولات	بی‌ثباتی سیاست‌ها، قوانین و مقررات و رویه‌های اجرایی ناظر بر کسب و کار	دشواری تأمین مالی از بانکها	تولید و عرضه نسبتاً آزاد کالاهای غیراستاندارد و تقلبی در بازار	ضعف دادگاه‌ها در رسیدگی به شکایات و پیگرد موثر متجاوزان به حقوق دیگران
	پاییز ۹۸	غیرقابل پیش‌بینی بودن و تغییرات قیمت مواد اولیه و محصولات	بی‌ثباتی سیاست‌ها، قوانین و مقررات و رویه‌های اجرایی ناظر بر کسب و کار	دشواری تأمین مالی از بانکها	رویه‌های ناعادلانه ممیزی و دریافت مالیات	تولید و عرضه نسبتاً آزاد کالاهای غیراستاندارد و تقلبی در بازار
خدمات	تابستان ۹۸	غیرقابل پیش‌بینی بودن و تغییرات قیمت مواد اولیه و محصولات	دشواری تأمین مالی از بانکها	بی‌ثباتی سیاست‌ها، قوانین و مقررات و رویه‌های اجرایی ناظر بر کسب و کار	تولید و عرضه نسبتاً آزاد کالاهای غیراستاندارد و تقلبی در بازار	وجود رقابت غیرمنصفانه شرکت‌ها و مؤسسات دولتی یا شبه‌دولتی در بازار
	پاییز ۹۸	غیرقابل پیش‌بینی بودن و تغییرات قیمت مواد اولیه و محصولات	بی‌ثباتی سیاست‌ها، قوانین و مقررات و رویه‌های اجرایی ناظر بر کسب و کار	دشواری تأمین مالی از بانکها	وجود انحصار، امتیاز یا هر نوع رانت به یک یا تعدادی از رقبا در بازار	موانع در فرایندهای اداری و اخذ مجوزهای کسب و کار در دستگاه‌های اجرایی

همان‌طور که در جدول ۷ مشاهده می‌شود^۲ در بخش کشاورزی مؤلفه دوم، دشواری تأمین مالی از بانکها است که اولویت سوم موانع کسب و کار در دو بخش دیگر است. در بخش‌های صنعت و خدمات بی‌ثباتی سیاست‌ها، قوانین و مقررات رویه‌های اجرایی ناظر بر کسب و کار به عنوان مانع دوم مطرح شده است که اولویت سوم در بخش کشاورزی است.

۷. مؤلفه «غیرقابل پیش‌بینی بودن و تغییرات قیمت مواد اولیه و محصولات» اولین مانع محیط کسب و کار در هر سه بخش است.

شاخص استانی محیط کسب و کار

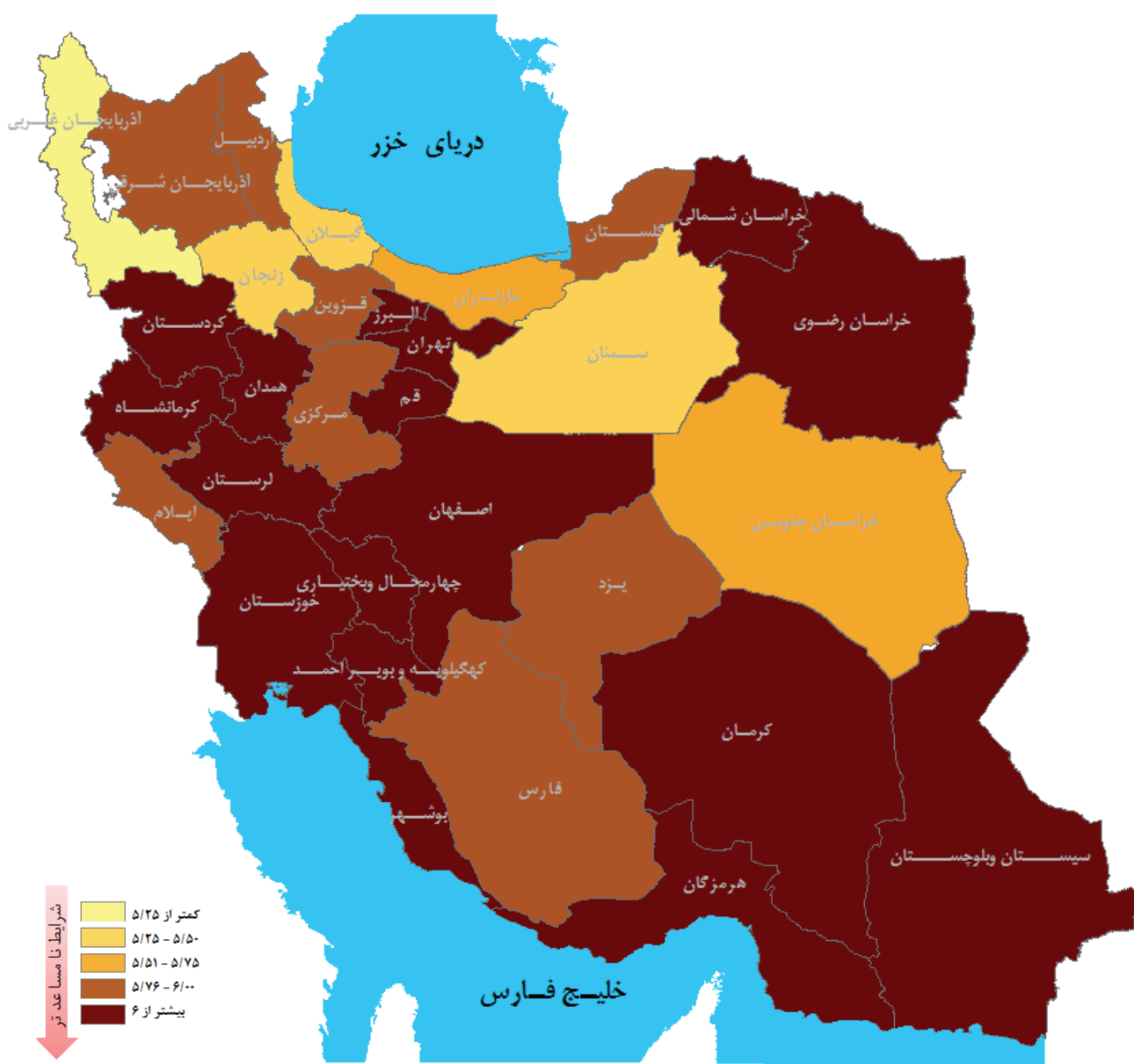
جدول ۸ - شاخص استانی محیط کسب و کار

استان	سال ۹۵	سال ۹۶	سال ۹۷	پاییز ۹۷	بهار ۹۸	پاییز ۹۸	درصد تغییرات فصل پاییز نسبت به *	
							فصل مشابه سال گذشته	فصل گذشته
آذربایجان شرقی	۵/۶۸	۵/۹۳	۶/۰۸	۶/۳۷	۶/۱۱	۵/۹۰	-۳/۳۱	-۷/۳۰
آذربایجان غربی	۵/۵۴	۵/۸۰	۵/۹۵	۵/۹۱	۵/۲۷	۵/۱۲	-۲/۸۶	-۱۳/۳۹
اردبیل	۶/۵۲	۵/۸۹	۶/۲۵	۶/۳۷	۵/۹۶	۵/۸۹	-۱/۱۶	-۷/۵۱
اصفهان	۵/۷۹	۵/۹۲	۶/۴۷	۶/۵۶	۶/۱۰	۶/۱۱	۰/۲۱	-۶/۷۲
البرز	۵/۹۶	۵/۷۲	۶/۴۷	۶/۵۸	۶/۲۷	۶/۲۰	-۱/۰۴	-۵/۶۹
ایلام	۶/۲۰	۵/۹۸	۶/۴۶	۶/۶۰	۶/۰۷	۵/۹۴	-۲/۱۴	-۱۰/۰۹
بوشهر	۵/۷۵	۵/۶۸	۶/۳۹	۶/۴۰	۶/۱۴	۶/۰۷	-۱/۱۶	-۵/۲۱
تهران	۵/۶۷	۵/۷۲	۶/۴۱	۶/۴۱	۶/۰۲	۶/۲۹	۴/۵۵	-۱/۸۹
چهارمحال و بختیاری	۶/۲۷	۵/۹۷	۶/۴۹	۶/۴۴	۶/۱۹	۶/۶۱	۶/۸۱	۲/۶۷
خراسان جنوبی	۵/۹۵	۵/۵۷	۶/۱۳	۶/۱۳	۶/۰۱	۵/۷۱	-۵/۰۸	-۶/۸۷
خراسان رضوی	۵/۸۵	۵/۷۰	۶/۱۳	۶/۰۱	۶/۰۳	۶/۰۱	-۰/۴۳	-۰/۱۳
خراسان شمالی	۶/۲۱	۶/۲۱	۶/۵۹	۶/۶۶	۶/۳۷	۶/۲۰	-۲/۶۸	-۶/۹۲
خوزستان	۶/۰۳	۵/۷۴	۶/۴۴	۶/۴۴	۶/۰۶	۶/۰۴	-۰/۳۴	-۶/۲۵
زنجان	۵/۹۸	۵/۶۲	۵/۹۲	۵/۹۷	۵/۵۶	۵/۴۱	-۲/۶۱	-۹/۳۲
سمنان	۵/۶۱	۵/۸۴	۶/۱۵	۶/۱۷	۵/۸۴	۵/۴۸	-۶/۱۸	-۱۱/۲۴
سیستان و بلوچستان	۶/۱۶	۶/۲۵	۶/۶۰	۶/۵۹	۶/۴۲	۶/۱۸	-۳/۶۲	-۶/۱۱
فارس	۵/۶۶	۵/۴۸	۵/۹۹	۶/۰۴	۵/۹۷	۵/۸۵	-۱/۹۷	-۳/۲۴
قزوین	۵/۷۷	۵/۵۶	۶/۱۴	۶/۲۳	۶/۰۲	۵/۹۳	-۱/۵۴	-۴/۸۱
قم	۶/۴۲	۵/۷۷	۶/۰۹	۶/۲۲	۵/۹۵	۶/۱۱	۲/۶۷	-۱/۷۲
کردستان	۶/۲۷	۵/۸۶	۶/۵۱	۶/۵۸	۶/۱۶	۶/۱۲	-۰/۶۴	-۷/۰۰
کرمان	۶/۰۶	۵/۸۰	۶/۲۷	۶/۲۴	۶/۰۸	۶/۰۱	-۱/۲۱	-۳/۶۷
کرمانشاه	۵/۹۲	۶/۲۴	۶/۵۴	۶/۵۹	۶/۲۳	۶/۰۴	-۳/۰۵	-۸/۳۸
کهگیلویه و بویراحمد	۶/۴۷	۵/۹۴	۶/۲۱	۶/۲۲	۵/۹۲	۶/۰۹	۲/۸۵	-۲/۰۲
گلستان	۶/۴۳	۵/۷۴	۶/۲۷	۶/۳۹	۶/۲۱	۵/۹۶	-۴/۰۶	-۶/۶۹
گیلان	۵/۴۵	۵/۴۰	۵/۷۹	۵/۸۰	۵/۵۰	۵/۳۲	-۳/۳۰	-۸/۲۴
لرستان	۶/۱۶	۶/۰۹	۶/۵۳	۶/۵۳	۶/۱۵	۶/۰۵	-۱/۶۸	-۷/۳۴
مازندران	۵/۵۱	۵/۴۰	۵/۹۹	۶/۱۱	۵/۷۶	۵/۶۴	-۲/۰۲	-۷/۶۳
مرکزی	۵/۹۰	۵/۵۱	۶/۲۵	۶/۲۵	۵/۵۹	۵/۷۶	۲/۹۶	-۷/۸۸
هرمزگان	۵/۸۵	۵/۷۴	۶/۱۸	۶/۳۷	۶/۰۴	۶/۱۹	۲/۵۰	-۲/۸۳
همدان	۵/۵۸	۵/۸۴	۶/۳۸	۶/۴۳	۵/۹۹	۶/۰۶	۱/۲۶	-۵/۶۹
یزد	۵/۷۶	۵/۶۶	۶/۰۸	۶/۱۸	۵/۷۰	۵/۷۷	۱/۳۱	-۶/۵۹

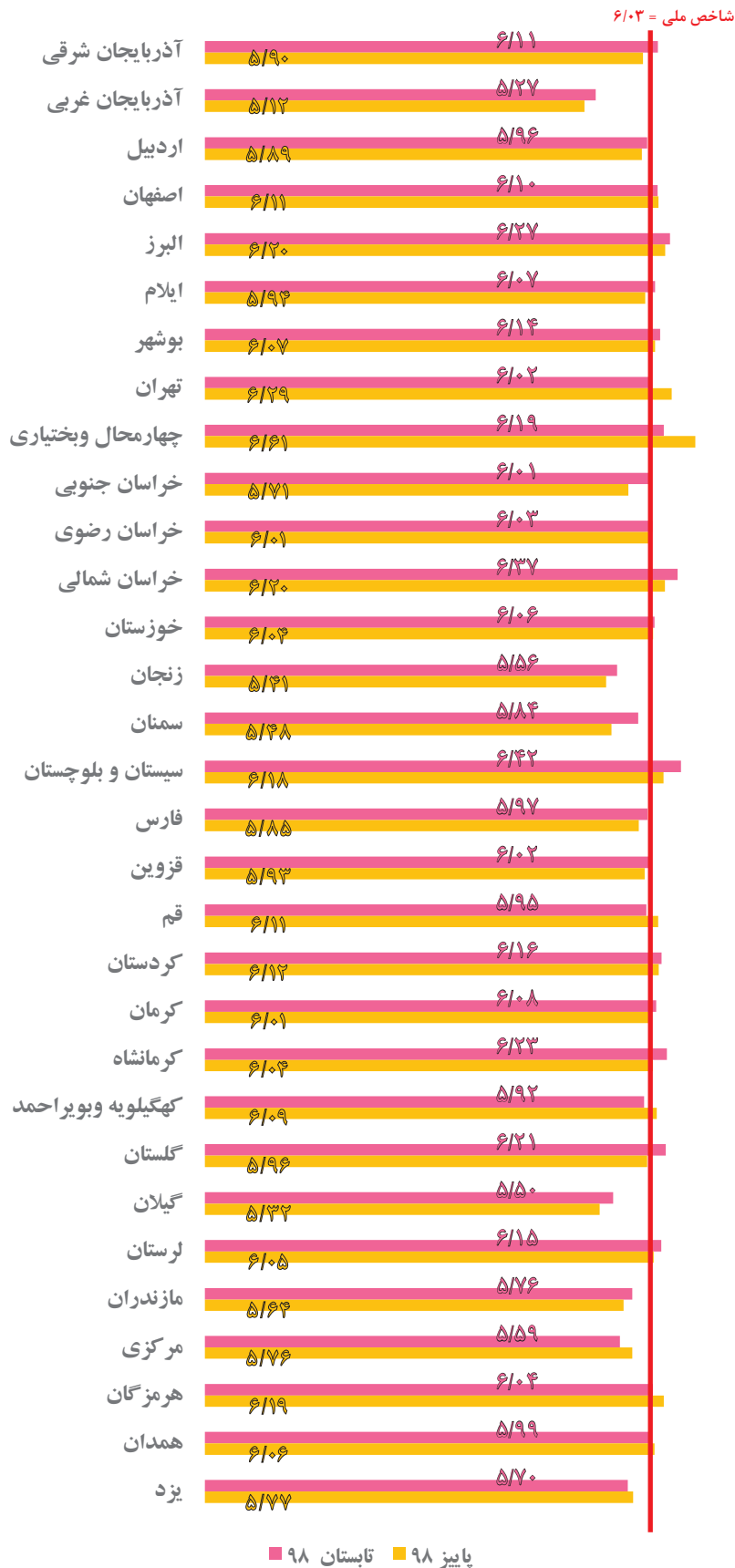
* مثبت بودن درصد تغییرات به معنای بدتر شدن وضعیت نسبت به فصل گذشته است.

طبق جدول ۸، نتایج ارزیابی طرح پایش در پاییز ۱۳۹۸ نشان می‌دهد که از منظر وضعیت مؤلفه‌های محیط کسب و کار، استان‌های آذربایجان غربی، گیلان و زنجان دارای محیط کسب و کار مساعدتر و استان‌های چهارمحال و بختیاری، تهران و البرز دارای محیط کسب و کار نامساعدتری نسبت به سایر استان‌ها بوده‌اند. قابل ذکر است که عدد شاخص برای حدود ۵۱ درصد استان‌های کشور از عدد شاخص ملی فضای کسب و کار کمتر بوده است که در نمودار ۴ قابل مشاهده است. همچنین اختلاف عدد شاخص وضعیت محیط کسب و کار در بهترین و بدترین استان حداکثر معادل ۱/۴۹ واحد است که نشانگر عدم وجود تفاوت قابل توجه در وضعیت عدد شاخص استان‌ها نسبت به یکدیگر است.

شکل ۲ - نقشه موضوعی شاخص استانی محیط کسب و کار



نمودار ۴- شاخص استانی محیط کسب و کار



شاخص محیط کسب و کار بر اساس رشته فعالیت اقتصادی

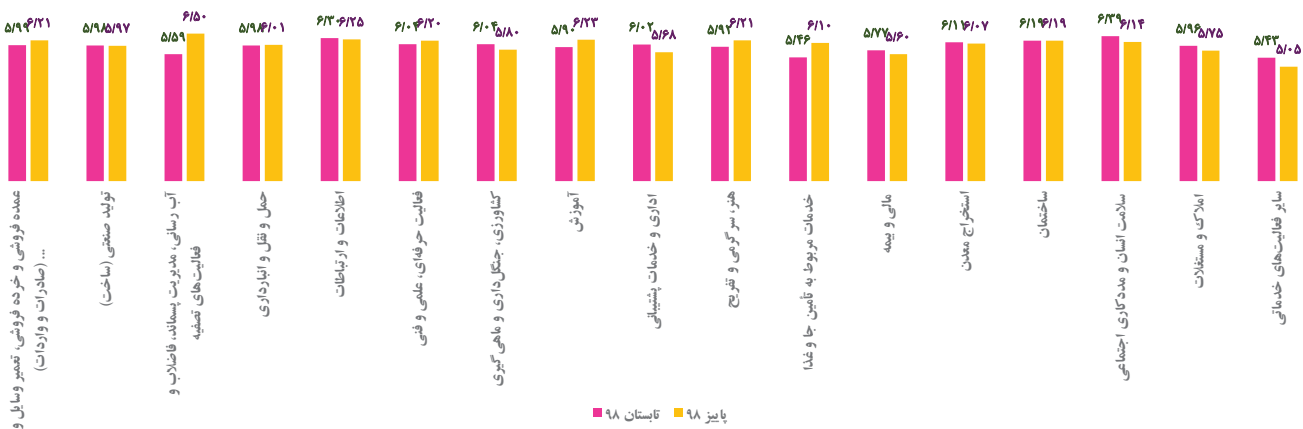
جدول ۱۰ - شاخص محیط کسب و کار بر اساس رشته فعالیت اقتصادی

درصد تغییرات *	پاییز ۹۸	تابستان ۹۸	رشته فعالیت
۳/۶۱	۶/۲۱	۵/۹۹	عمده فروشی و خرده فروشی، تعمیر وسایل و ... (صادرات و واردات)
-۰/۱۸	۵/۹۷	۵/۹۸	تولید صنعتی (ساخت)
۱۶/۲۲	۶/۵۰	۵/۵۹	آب رسانی، مدیریت پسماند، فاضلاب و فعالیتهای تصفیه
-۰/۶۳	۶/۰۱	۵/۹۸	حمل و نقل و انبارداری
-۰/۹۳	۶/۲۵	۶/۳۰	اطلاعات و ارتباطات
۲/۵۱	۶/۲۰	۶/۰۴	فعالیت حرفه‌ای، علمی و فنی
-۴/۱۱	۵/۸۰	۶/۰۴	کشاورزی، جنگل‌داری و ماهی‌گیری
۵/۴۷	۶/۲۳	۵/۹۰	آموزش
-۵/۷۰	۵/۶۸	۶/۰۲	اداری و خدمات پشتیبانی
۴/۹۰	۶/۲۱	۵/۹۲	هنر، سرگرمی و تفریح
۱۱/۸۴	۶/۱۰	۵/۴۶	خدمات مربوط به تأمین جا و غذا
-۲/۸۶	۵/۶۰	۵/۷۷	مالی و بیمه
-۰/۷۰	۶/۰۷	۶/۱۱	استخراج معدن
-۰/۰۱	۶/۱۹	۶/۱۹	ساختمان
-۳/۹۶	۶/۱۴	۶/۳۹	سلامت انسان و مددکاری اجتماعی
-۳/۴۸	۵/۷۵	۵/۹۶	املاک و مستغلات
-۷/۱۷	۵/۰۵	۵/۴۳	سایر فعالیتهای خدماتی

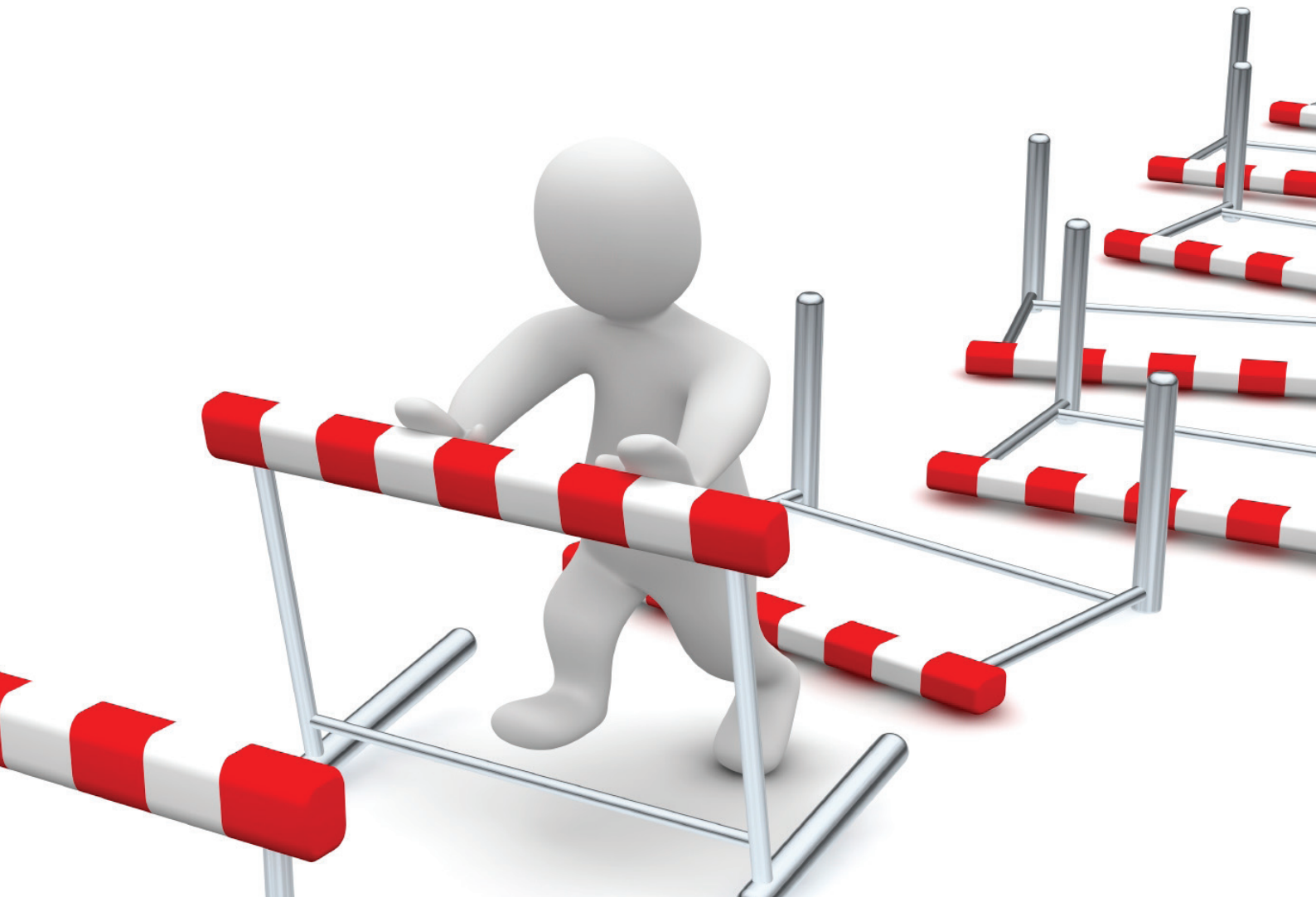
*: مثبت بودن درصد تغییرات به معنای بدتر شدن وضعیت نسبت به فصل گذشته است.

با توجه به جدول ۱۰، در پاییز ۱۳۹۸، رشته‌های: ۱- آبرسانی، مدیریت پسماند، فاضلاب و فعالیتهای تصفیه، ۲- اطلاعات و ارتباطات و ۳- آموزش، به ترتیب دارای نامساعدترین محیط کسب و کار و رشته‌های ۱- سایر فعالیتهای خدماتی، ۲- مالی و بیمه و ۳- اداری و خدمات پشتیبانی به ترتیب مساعدترین محیط برای کسب و کار نسبت به سایر رشته‌های اقتصادی ارزیابی شده‌اند. لازم به ذکر است که از ۲۱ رشته فعالیت عمده اقتصادی، ۴ رشته فعالیت به دلیل قرارگرفتن در بخش عمومی و خانواری از چارچوب آمارگیری طرح حذف شده‌اند. منظور از سایر فعالیتهای خدماتی، فعالیتهای سازمان‌های دارای عضو، تعمیر رایانه و کالاهای شخصی و خانگی و سایر فعالیتهای خدماتی شخصی است.

نمودار ۵ - شاخص محیط کسب و کار بر اساس رشته فعالیت اقتصادی



در جدول ۱۱ مولفه‌های پیمایشی به تفکیک رشته فعالیت‌های اقتصادی قابل مشاهده است. با استفاده از این جدول می‌توان تحلیل‌های مختلف در مورد وضعیت هر یک از مولفه‌ها در رشته فعالیت‌های اقتصادی نمود.



جدول ۱۱ - شاخص محیط کسب و کار به تفکیک مؤلفه‌های پیمایشی و رشته فعالیت اقتصادی - پاییز ۱۳۹۸

شاخص فعالیت‌های خدماتی	املاک و مستغلات	سلامت انسان و مددکاری اجتماعی	ساخت‌ها	استخراج معدن	مالی و بیمه	خدمات مربوط به تأمین جا و غذا	هتل، سرگرمی و تفریح	اداری و خدمات پشتیبانی	آموزش	کشاورزی، جنگل‌داری و ماهی‌گیری	فعالیت حرفه‌ای، علمی و فنی	اطلاعات و ارتباطات	حمل و نقل و انبارداری	آب رسانی، مدیریت پسماند، فاضلاب و فعالیت‌های تصفیه	تولید صنعتی (ساخت)	عمده فروشی و خرده فروشی، تعمیر وسایل و ... (صادرات و واردات)	رشته فعالیت	مؤلفه
۳/۳۲	۴/۰۴	۴/۸۹	۴/۹۸	۴/۵۵	۴/۸۵	۴/۱۷	۳/۸۲	۴/۲۹	۴/۸۹	۳/۶۷	۴/۲۴	۴/۵۳	۴/۷۳	۴/۳۲	۴/۱۲	۴/۵۴	نحوه استقبال مشتریان از نوآوری و ابتکار در ارائه خدمات و محصول	
۴/۸۹	۵/۰۸	۶/۳۴	۶/۴۰	۶/۷۵	۶/۶۲	۵/۵۵	۶/۰۸	۵/۹۵	۶/۳۲	۶/۱۷	۷/۷۱	۷/۴۹	۶/۴۹	۷/۷۹	۶/۶۱	۶/۶۷	برداشت‌های سلیقه‌ای از قوانین و مقررات توسط مأموران محیط زیست، شهرداری، گمرک، بهداشت و ...	
۴/۴۱	۴/۹۵	۶/۸۰	۶/۳۱	۵/۲۹	۶/۴۱	۵/۶۵	۵/۰۰	۴/۲۷	۶/۱۸	۵/۸۵	۵/۴۰	۶/۰۸	۵/۸۰	۷/۲۵	۵/۶۴	۵/۸۳	بی‌تعهدی طرف‌های قرارداد و معامله به اجرای تعهدات و وعده‌هایشان	
۵/۱۸	۵/۷۲	۷/۵۰	۷/۶۴	۷/۲۹	۶/۹۲	۷/۱۰	۶/۱۵	۶/۳۹	۷/۵۹	۷/۱۴	۷/۵۲	۷/۹۸	۷/۲۱	۸/۰۰	۷/۹۷	۷/۸۱	بی‌ثباتی سیاست‌ها، قوانین و مقررات و رویه‌های اجرایی ناظر بر کسب و کار	
۷/۶۸	۷/۹۱	۸/۴۳	۸/۳۳	۸/۳۶	۷/۸۵	۸/۷۷	۷/۴۶	۷/۳۵	۸/۲۹	۸/۰۶	۷/۹۳	۸/۳۱	۷/۵۵	۸/۲۵	۸/۵۴	۸/۳۶	غیرقابل پیش‌بینی بودن و تغییرات قیمت مواد اولیه و محصولات	
۵/۵۷	۶/۰۸	۶/۳۷	۶/۷۳	۶/۴۳	۶/۱۰	۵/۸۶	۵/۶۹	۶/۰۰	۶/۱۷	۶/۲۳	۷/۲۵	۷/۲۳	۶/۱۱	۷/۲۵	۶/۶۶	۶/۴۱	رویه‌های سختگیرانه اداره‌های کار و بیمه تأمین اجتماعی برای مدیریت نیروی انسانی	
۵/۸۵	۵/۳۰	۵/۸۳	۵/۶۱	۵/۲۳	۵/۴۴	۴/۵۴	۶/۶۰	۴/۸۶	۵/۳۳	۵/۱۱	۵/۲۲	۵/۳۶	۵/۵۶	۵/۹۶	۵/۰۲	۵/۳۵	تمایل عمومی به خرید کالاهای خارجی و بی‌ رغبتی به خرید محصولات ایرانی	
۶/۲۵	۶/۷۴	۶/۶۳	۷/۰۳	۶/۰۶	۶/۸۴	۷/۲۲	۷/۲۵	۶/۰۵	۶/۶۷	۶/۴۵	۶/۸۶	۶/۷۷	۶/۹۸	۷/۴۳	۶/۷۷	۶/۸۲	تولید و عرضه نسبتاً آزاد کالاهای غیراستاندارد و تقلبی در بازار	
۴/۵۹	۵/۹۵	۷/۲۵	۶/۹۴	۶/۳۴	۶/۱۴	۷/۰۴	۶/۹۲	۶/۴۵	۶/۴۰	۶/۳۰	۶/۸۸	۷/۶۶	۶/۷۰	۸/۰۹	۶/۴۶	۶/۸۹	وجود رقابت غیرمنصفانه شرکت‌ها و مؤسسات دولتی یا شبه‌دولتی در بازار	
۴/۰۰	۶/۹۱	۶/۷۱	۷/۱۰	۷/۰۰	۶/۲۶	۶/۳۴	۶/۷۵	۶/۵۵	۷/۳۳	۶/۳۶	۷/۰۰	۷/۰۸	۶/۷۰	۶/۸۳	۶/۹۲	۶/۷۸	رویه‌های ناعادلانه ممیزی و دریافت مالیات	
۷/۴۲	۶/۹۷	۷/۲۸	۷/۷۲	۸/۰۰	۶/۴۶	۸/۰۰	۷/۶۴	۷/۴۳	۸/۱۷	۷/۴۲	۷/۶۹	۷/۴۱	۶/۹۵	۸/۳۸	۷/۵۸	۷/۴۸	دشواری تأمین مالی از بانک‌ها	
۵/۷۶	۶/۳۴	۶/۴۲	۶/۵۵	۶/۰۶	۶/۷۲	۶/۸۵	۷/۴۲	۶/۰۹	۶/۶۵	۵/۸۹	۶/۲۸	۶/۳۵	۶/۲۲	۶/۷۹	۶/۵۹	۶/۶۵	فقدان یا شفاف نبودن آمار و اطلاعات مورد نیاز برای فعالیت اقتصادی	
۶/۴۵	۵/۹۴	۵/۰۶	۵/۴۷	۶/۱۷	۵/۷۵	۶/۲۸	۶/۱۵	۵/۶۲	۶/۷۳	۵/۳۷	۵/۵۰	۵/۵۱	۶/۳۱	۵/۷۹	۵/۷۶	۵/۸۷	ضعف زیرساخت‌های حمل و نقل (جاده‌ای، ریلی، هوایی، دریایی و بندری)	
۴/۰۵	۵/۸۱	۶/۰۴	۶/۶۵	۶/۶۱	۶/۰۷	۶/۰۴	۷/۷۵	۶/۵۵	۸/۴۲	۶/۴۱	۶/۶۹	۷/۰۰	۶/۱۵	۷/۰۴	۶/۶۰	۶/۷۱	ضعف دادگاه‌ها در رسیدگی به شکایات و پیگرد موثر متجاوزان به حقوق دیگران	
۵/۴۴	۶/۴۳	۷/۰۴	۷/۰۷	۵/۸۲	۶/۸۶	۶/۹۶	۷/۱۹	۷/۲۵	۶/۳۴	۷/۰۸	۷/۴۱	۶/۶۰	۶/۸۶	۶/۵۷	۷/۰۷	۷/۰۷	وجود انحصار، امتیاز یا هر نوع رانت به یک یا تعدادی از رقبای بازار	
۴/۷۵	۶/۲۲	۵/۷۸	۵/۵۱	۵/۶۳	۴/۵۷	۵/۴۲	۵/۷۳	۴/۷۴	۶/۴۲	۵/۷۴	۵/۷۱	۵/۰۸	۵/۷۲	۵/۲۶	۴/۹۸	۵/۵۷	ضعف نظام توزیع و مشکل در رساندن محصول به بازار	
۶/۲۷	۷/۰۰	۶/۰۰	۶/۲۲	۶/۰۱	۶/۳۶	۶/۵۸	۶/۹۰	۶/۲۱	۶/۰۷	۵/۹۲	۶/۷۱	۷/۰۴	۶/۳۹	۶/۱۸	۶/۰۰	۶/۶۹	عرضه کالاها و محصولات قاچاق در بازار ایران	
۴/۶۸	۶/۱۶	۶/۲۷	۵/۵۷	۵/۶۷	۵/۳۱	۶/۳۲	۶/۴۰	۵/۵۷	۶/۶۹	۵/۱۷	۶/۱۳	۴/۸۷	۵/۶۲	۶/۴۸	۵/۵۳	۵/۹۹	فقدان ارتباط مناسب میان عوامل تأمین مواد اولیه، تولید و عرضه یک محصول در بازار	
۶/۴۴	۶/۵۳	۷/۴۷	۶/۸۳	۶/۰۸	۶/۸۰	۶/۷۱	۶/۰۸	۷/۰۵	۷/۵۳	۶/۴۶	۷/۴۷	۶/۳۱	۶/۵۱	۶/۶۱	۶/۱۲	۶/۸۷	دخالت‌های غیرمنطقی نهادهای حاکمیتی در تعیین قیمت‌ها در بازار	
۵/۸۵	۶/۲۷	۶/۵۵	۶/۳۹	۶/۳۲	۵/۹۳	۷/۰۳	۶/۴۶	۵/۵۹	۵/۹۳	۵/۸۸	۶/۳۲	۵/۹۸	۶/۱۲	۶/۸۸	۶/۱۲	۶/۳۶	کارگریزی عمومی و ضعف فرهنگ کار در جامعه	
۶/۲۸	۶/۶۱	۴/۴۴	۵/۷۷	۴/۷۶	۵/۳۷	۶/۸۱	۵/۱۷	۵/۲۳	۵/۷۸	۴/۹۶	۵/۸۳	۵/۲۴	۵/۵۹	۵/۷۳	۵/۳۴	۵/۵۱	کمبود تقاضا در بازار	
۴/۶۸	۵/۵۹	۵/۶۴	۶/۱۹	۶/۴۳	۶/۲۴	۵/۳۶	۶/۱۵	۵/۰۰	۶/۰۰	۵/۷۴	۵/۶۵	۵/۹۷	۵/۹۵	۶/۱۷	۶/۰۳	۶/۱۳	کمبود فناوری‌های نوین و تجهیزات مورد نیاز	
۴/۲۸	۵/۳۹	۴/۸۸	۴/۹۹	۵/۱۹	۴/۹۴	۵/۳۸	۴/۱۷	۴/۷۸	۴/۵۱	۵/۸۰	۵/۲۸	۴/۸۲	۵/۰۴	۵/۲۸	۵/۳۸	۵/۳۸	کمبود نیروی کار ماهر	
۴/۰۴	۴/۱۷	۴/۵۷	۴/۸۱	۵/۰۶	۴/۵۹	۴/۴۲	۵/۳۸	۴/۴۱	۴/۹۴	۳/۹۵	۴/۶۷	۴/۹۷	۵/۰۰	۴/۰۹	۴/۳۹	۴/۷۷	محدودیت‌های دسترسی به شبکه تلفن همراه و اینترنت	
۲/۹۳	۳/۰۷	۳/۱۶	۳/۰۱	۴/۸۱	۳/۵۵	۳/۲۸	۴/۰۸	۴/۰۵	۳/۱۳	۳/۹۸	۲/۲۹	۲/۷۶	۳/۲۳	۳/۴۱	۳/۴۱	۳/۳۹	محدودیت دسترسی به آب	
۲/۹۳	۳/۳۲	۳/۵۰	۳/۷۴	۵/۳۴	۳/۹۱	۳/۱۷	۴/۶۲	۳/۸۵	۳/۳۵	۴/۲۸	۳/۰۰	۳/۰۹	۴/۲۴	۳/۵۹	۳/۵۲	۳/۵۹	محدودیت دسترسی به حامل‌های انرژی (برق، گاز، گازوئیل و...)	
۵/۱۰	۷/۰۴	۷/۰۳	۷/۰۱	۵/۸۱	۶/۰۸	۶/۶۴	۵/۶۷	۶/۹۱	۶/۵۳	۷/۳۰	۷/۳۳	۶/۶۸	۷/۵۰	۶/۳۷	۶/۹۹	۶/۹۹	فساد و سوءاستفاده افراد از مقام و موقعیت اداری در دستگاه‌های اجرایی	
۵/۱۵	۶/۲۳	۶/۸۸	۶/۹۹	۶/۶۹	۶/۳۱	۶/۰۸	۶/۱۵	۷/۲۳	۶/۷۲	۷/۱۱	۷/۳۰	۷/۱۵	۶/۸۴	۷/۹۶	۶/۵۹	۷/۲۱	موانع در فرایندهای اداری و اخذ مجوزهای کسب و کار در دستگاه‌های اجرایی	

شاخص محیط کسب و کار به تفکیک مؤلفه‌های پیمایشی و اتاق‌ها

جدول ۱۲ - شاخص محیط کسب و کار به تفکیک مؤلفه‌های پیمایشی و سه اتاق - پاییز ۱۳۹۸

اتاق اصناف			اتاق تعاون			اتاق بازرگانی			کل			عنوان مؤلفه (موانع کسب و کار)
درصد تغییرات	پاییز ۹۸	تابستان ۹۸	درصد تغییرات	پاییز ۹۸	تابستان ۹۸	درصد تغییرات	پاییز ۹۸	تابستان ۹۸	درصد تغییرات	پاییز ۹۸	تابستان ۹۸	
۰/۲۷	۵/۷۲	۵/۷۰	-۴/۸۸	۵/۷۷	۶/۰۶	۱/۳۶	۶/۱۳	۶/۰۵	-۰/۵۸	۶/۰۳	۵/۹۹	
۱۲/۶۹	۳/۹۳	۳/۴۹	-۱/۹۰	۳/۸۲	۳/۹۰	۱۰/۸۶	۴/۵۰	۴/۰۶	۹/۸۵	۴/۳۲	۳/۹۳	نحوه استقبال مشتریان از نوآوری و ابتکار در ارائه خدمات و محصول
۵/۳۲	۵/۳۴	۵/۰۷	-۲/۶۱	۵/۹۷	۶/۱۳	۰/۲۱	۶/۸۲	۶/۸۱	۱/۱۴	۶/۵۲	۶/۴۴	برداشت‌های سلیقه‌ای از قوانین و مقررات توسط مأموران محیط زیست، شهرداری، گمرک، بهداشت و ...
۲/۸۹	۵/۳۷	۵/۲۱	-۲/۸۴	۵/۷۲	۵/۸۸	۲/۳۳	۵/۸۲	۵/۶۹	۱/۷۳	۵/۷۴	۵/۶۵	بی‌تهدی طرف‌های قرارداد و معامله به اجرای تعهدات و وعده‌هایشان
۳/۷۹	۶/۱۲	۵/۸۹	-۲/۳۳	۶/۸۴	۷/۰۰	۰/۶۰	۷/۹۹	۷/۹۴	۱/۲۴	۷/۵۷	۷/۴۸	بی‌ثباتی سیاست‌ها، قوانین و مقررات و رویه‌های اجرایی ناظر بر کسب و کار
۲/۸۱	۸/۱۶	۷/۹۴	-۱/۷۷	۸/۰۶	۸/۲۰	۲/۰۴	۸/۳۸	۸/۲۲	۱/۷۲	۸/۳۱	۸/۱۷	غیرقابل پیش‌بینی بودن و تغییرات قیمت مواد اولیه و محصولات
-۲/۳۸	۵/۸۰	۵/۹۴	-۴/۵۱	۶/۳۱	۶/۵۱	۳/۵۵	۶/۶۶	۶/۴۳	۱/۸۲	۶/۴۹	۶/۳۷	رویه‌های سختگیرانه اداره‌های کار و بیمه تأمین اجتماعی برای مدیریت نیروی انسانی
-۷/۱۱۳	۵/۲۶	۵/۶۶	-۱/۷۲	۵/۲۰	۵/۲۹	۲/۸۷	۵/۳۴	۵/۱۰	۰/۲۹	۵/۲۴	۵/۲۲	تمايل عمومی به خرید کالاهای خارجی و بی‌رغبتی به خرید محصولات ایرانی
-۴/۴۶	۷/۰۰	۷/۳۲	-۵/۵۲	۶/۶۹	۷/۰۸	-۱/۴۲	۶/۷۴	۶/۸۴	-۲/۷۷	۶/۷۶	۶/۹۶	تولید و عرضه نسبتاً آزاد کالاهای غیراستاندارد و تقلبی در بازار
-۳/۹۵	۶/۱۶	۶/۴۱	-۶/۰۱	۶/۲۹	۶/۶۹	-۱/۶۳	۶/۷۸	۶/۸۹	-۲/۲۶	۶/۶۳	۶/۷۹	وجود رقابت غیرمنصفانه شرکت‌ها و مؤسسات دولتی یا شبه‌دولتی در بازار
۱/۲۶	۶/۰۳	۵/۹۶	-۳/۸۴	۶/۲۴	۶/۴۹	۲/۳۷	۷/۰۵	۶/۸۸	۱/۷۹	۶/۸۰	۶/۶۸	رویه‌های ناعادلانه ممیزی و دریافت مالیات
-۳/۶۳	۷/۲۱	۷/۴۸	-۲/۹۸	۷/۵۵	۷/۷۸	۰/۰۰	۷/۵۲	۷/۵۲	-۰/۹۸	۷/۴۸	۷/۵۶	دشواری تأمین مالی از بانک‌ها
-۰/۳۷	۶/۳۳	۶/۳۵	-۵/۵۶	۶/۳۰	۶/۶۷	-۰/۲۴	۶/۵۴	۶/۵۶	-۰/۹۷	۶/۴۸	۶/۵۴	فقدان یا شفاف نبودن آمار و اطلاعات مورد نیاز برای فعالیت اقتصادی
۵/۸۳	۵/۷۳	۵/۴۱	-۲/۲۴	۵/۳۹	۵/۵۲	۱/۷۱	۵/۸۷	۵/۷۷	۱/۸۷	۵/۷۹	۵/۶۸	ضعف زیرساخت‌های حمل و نقل (جاده‌ای، ریلی، هوایی، دریایی و بندری)
-۶/۴۶	۵/۸۳	۶/۳۳	-۲/۱۰	۶/۳۶	۶/۵۰	-۱/۸۹	۶/۶۸	۶/۸۱	-۲/۳۱	۶/۵۲	۶/۶۷	ضعف دادگاه‌ها در رسیدگی به شکایات و پیگرد موثر متجاوزان به حقوق دیگران
۲/۱۲	۶/۱۸	۶/۰۶	-۷/۳۰	۶/۲۵	۶/۷۴	۰/۱۹	۶/۹۰	۶/۸۹	-۰/۳۲	۶/۷۲	۶/۷۴	وجود انحصار، امتیاز یا هر نوع رانت به یک یا تعدادی از رقبا در بازار
-۰/۵۶	۵/۵۷	۵/۵۴	-۹/۲۴	۵/۵۴	۶/۱۱	-۰/۴۳	۵/۳۵	۵/۳۷	-۲/۱۹	۵/۳۳	۵/۴۵	ضعف نظام توزیع و مشکل در رساندن محصول به بازار
-۳/۸۱	۶/۵۷	۶/۸۳	-۸/۲۱	۶/۳۵	۶/۹۲	-۱/۳۴	۶/۲۳	۶/۳۲	-۳/۲۳	۶/۲۹	۶/۵۰	عرضه کالاها و محصولات قاچاق در بازار ایران
-۱/۲۴	۵/۹۰	۵/۹۷	-۹/۴۶	۵/۵۹	۶/۱۸	-۱/۲۹	۵/۶۴	۵/۷۱	-۲/۹۰	۵/۶۶	۵/۸۳	فقدان ارتباط مناسب میان عوامل تأمین مواد اولیه، تولید و عرضه یک محصول در بازار
-۰/۵۰	۶/۳۹	۶/۴۲	-۱/۵۸	۶/۵۰	۶/۶۰	-۱/۸۵	۶/۵۴	۶/۶۶	-۱/۵۲	۶/۵۱	۶/۶۱	دخالت‌های غیرمنطقی نهادهای حاکمیتی در تعیین قیمت‌ها در بازار
-۲/۷۴	۶/۲۲	۶/۳۹	-۷/۰۴	۶/۰۵	۶/۵۰	-۱/۷۵	۶/۲۳	۶/۳۴	-۲/۶۹	۶/۲۰	۶/۳۷	کارگريز عمومی و ضعف فرهنگ کار در جامعه
۲/۳۶	۶/۳۱	۶/۱۷	-۶/۲۹	۵/۰۸	۵/۴۲	-۱/۸۰	۵/۳۵	۵/۴۴	-۲/۰۰	۵/۴۵	۵/۵۶	کمبود تقاضا در بازار
-۱/۳۶	۵/۹۱	۵/۹۹	-۱/۶۸	۵/۹۱	۶/۰۲	۳/۲۹	۶/۰۲	۵/۸۳	۱/۸۲	۵/۹۹	۵/۸۹	کمبود فناوری‌های نوین و تجهیزات مورد نیاز
-۰/۸۸	۵/۵۲	۵/۴۷	-۱۰/۳۰	۴/۴۴	۴/۹۵	۰/۲۶	۵/۳۶	۵/۳۴	-۱/۱۱	۵/۱۸	۵/۲۳	کمبود نیروی کار ماهر
۱۷/۴۱	۴/۳۰	۳/۶۶	۱۲/۸۳	۴/۲۲	۳/۷۴	۳۴/۷۶	۴/۶۷	۳/۴۷	۲۸/۵۶	۴/۵۵	۳/۵۴	محدودیت‌های دسترسی به شبکه تلفن همراه و اینترنت
۲/۹۰	۳/۰۷	۲/۹۸	-۰/۶۴	۳/۶۸	۳/۷۰	۲/۵۵	۳/۴۵	۳/۳۷	۲/۲۶	۳/۴۳	۳/۳۵	محدودیت دسترسی به آب
۹/۵۶	۳/۳۸	۳/۰۸	۷/۶۳	۴/۲۶	۳/۹۵	۱۴/۶۴	۳/۶۶	۳/۱۹	۱۲/۳۴	۳/۷۱	۳/۳۰	محدودیت دسترسی به حامل‌های انرژی (برق، گاز، گازوئیل و...)
۲/۱۱	۶/۶۹	۶/۵۵	-۸/۷۲	۶/۳۲	۶/۹۳	-۰/۳۰	۶/۷۰	۶/۷۲	-۱/۲۴	۶/۶۵	۶/۷۳	فساد و سوءاستفاده افراد از مقام و موقعیت اداری در دستگاه‌های اجرایی
۲/۹۵	۵/۹۲	۵/۷۵	-۱/۲۷	۶/۶۰	۶/۶۹	۰/۱۰	۷/۰۳	۷/۰۲	۰/۶۸	۶/۸۲	۶/۷۷	موانع در فرایندهای اداری و اخذ مجوزهای کسب و کار در دستگاه‌های اجرایی



در پاییز ۱۳۹۸، فعالان اقتصادی مشارکت کننده در این پایش، سه مؤلفه: ۱- غیرقابل پیش‌بینی بودن و تغییرات قیمت مواد اولیه و محصولات ۲- بی‌ثباتی سیاست‌ها، قوانین و مقررات و رویه‌های اجرایی و ۳- دشواری تامین مالی را نامناسب‌ترین و سه مؤلفه: ۱- محدودیت دسترسی به آب، ۲- محدودیت دسترسی به حامل‌های انرژی (برق، گاز، گازوئیل و...)، و ۳- نحوه استقبال مشتریان از نوآوری و ابتکار در ارائه خدمات و محصول را مناسب‌ترین مؤلفه‌های محیط کسب و کار کشور نسبت به سایر مؤلفه‌ها ارزیابی نموده‌اند.

علاوه بر این، مهم‌ترین موانع کسب و کار بیان‌شده توسط فعالان اقتصادی زیرمجموعه هریک از سه اتاق بازرگانی، تعاون و اصناف ایران نیز در قالب جدول ۱۳ نشان داده شده است.

جدول ۱۳ - مهم‌ترین موانع کسب‌وکار بیان شده توسط فعالان اقتصادی زیرمجموعه هر یک از سه اتاق

مجموعه	الویت		۱	۲	۳	۴	۵
	تابستان ۹۸	پاییز ۹۸					
کل	غیرقابل پیش‌بینی بودن و تغییرات قیمت مواد اولیه و محصولات	غیرقابل پیش‌بینی بودن و تغییرات قیمت مواد اولیه و محصولات	دشواری تأمین مالی از بانک‌ها	بی‌ثباتی سیاست‌ها، قوانین و مقررات و رویه‌های اجرایی ناظر بر کسب‌وکار	بی‌ثباتی سیاست‌ها، قوانین و مقررات و رویه‌های اجرایی ناظر بر کسب‌وکار	تولید و عرضه نسبتاً آزاد کالاهای غیراستاندارد و تقلبی در بازار	وجود رقابت غیرمنصفانه شرکت‌ها و مؤسسات دولتی یا شبه‌دولتی در بازار
	تابستان ۹۸	پاییز ۹۸	دشواری تأمین مالی از بانک‌ها	بی‌ثباتی سیاست‌ها، قوانین و مقررات و رویه‌های اجرایی ناظر بر کسب‌وکار	بی‌ثباتی سیاست‌ها، قوانین و مقررات و رویه‌های اجرایی ناظر بر کسب‌وکار	موانع در فرایندهای اداری و اخذ مجوزهای کسب‌وکار در دستگاه‌های اجرایی	رویه‌های ناعادلانه ممیزی و دریافت مالیات
اتاق بازرگانی، صنایع، معادن و کشاورزی ایران	غیرقابل پیش‌بینی بودن و تغییرات قیمت مواد اولیه و محصولات	غیرقابل پیش‌بینی بودن و تغییرات قیمت مواد اولیه و محصولات	دشواری تأمین مالی از بانک‌ها	بی‌ثباتی سیاست‌ها، قوانین و مقررات و رویه‌های اجرایی ناظر بر کسب‌وکار	بی‌ثباتی سیاست‌ها، قوانین و مقررات و رویه‌های اجرایی ناظر بر کسب‌وکار	موانع در فرایندهای اداری و اخذ مجوزهای کسب‌وکار در دستگاه‌های اجرایی	وجود انحصار، امتیاز یا هرنوع رانت به یک یا تعدادی از رقبا در بازار
	تابستان ۹۸	پاییز ۹۸	دشواری تأمین مالی از بانک‌ها	بی‌ثباتی سیاست‌ها، قوانین و مقررات و رویه‌های اجرایی ناظر بر کسب‌وکار	بی‌ثباتی سیاست‌ها، قوانین و مقررات و رویه‌های اجرایی ناظر بر کسب‌وکار	موانع در فرایندهای اداری و اخذ مجوزهای کسب‌وکار در دستگاه‌های اجرایی	رویه‌های ناعادلانه ممیزی و دریافت مالیات
اتاق تعاون ایران	غیرقابل پیش‌بینی بودن و تغییرات قیمت مواد اولیه و محصولات	غیرقابل پیش‌بینی بودن و تغییرات قیمت مواد اولیه و محصولات	دشواری تأمین مالی از بانک‌ها	بی‌ثباتی سیاست‌ها، قوانین و مقررات و رویه‌های اجرایی ناظر بر کسب‌وکار	بی‌ثباتی سیاست‌ها، قوانین و مقررات و رویه‌های اجرایی ناظر بر کسب‌وکار	تولید و عرضه نسبتاً آزاد کالاهای غیراستاندارد و تقلبی در بازار	فساد و سوءاستفاده افراد از مقام و موقعیت اداری در دستگاه‌های اجرایی
	تابستان ۹۸	پاییز ۹۸	دشواری تأمین مالی از بانک‌ها	بی‌ثباتی سیاست‌ها، قوانین و مقررات و رویه‌های اجرایی ناظر بر کسب‌وکار	بی‌ثباتی سیاست‌ها، قوانین و مقررات و رویه‌های اجرایی ناظر بر کسب‌وکار	موانع در فرایندهای اداری و اخذ مجوزهای کسب‌وکار در دستگاه‌های اجرایی	تولید و عرضه نسبتاً آزاد کالاهای غیراستاندارد و تقلبی در بازار
اتاق اصناف ایران	غیرقابل پیش‌بینی بودن و تغییرات قیمت مواد اولیه و محصولات	غیرقابل پیش‌بینی بودن و تغییرات قیمت مواد اولیه و محصولات	دشواری تأمین مالی از بانک‌ها	بی‌ثباتی سیاست‌ها، قوانین و مقررات و رویه‌های اجرایی ناظر بر کسب‌وکار	بی‌ثباتی سیاست‌ها، قوانین و مقررات و رویه‌های اجرایی ناظر بر کسب‌وکار	تولید و عرضه نسبتاً آزاد کالاهای غیراستاندارد و تقلبی در بازار	فساد و سوءاستفاده افراد از مقام و موقعیت اداری در دستگاه‌های اجرایی
	تابستان ۹۸	پاییز ۹۸	دشواری تأمین مالی از بانک‌ها	بی‌ثباتی سیاست‌ها، قوانین و مقررات و رویه‌های اجرایی ناظر بر کسب‌وکار	بی‌ثباتی سیاست‌ها، قوانین و مقررات و رویه‌های اجرایی ناظر بر کسب‌وکار	تولید و عرضه نسبتاً آزاد کالاهای غیراستاندارد و تقلبی در بازار	عرضه کالاها و محصولات قاچاق در بازار ایران

اولویت اول در اتاق‌های بازرگانی، صنایع، معادن و کشاورزی ایران، تعاون ایران و اصناف ایران، غیرقابل پیش‌بینی بودن و تغییرات قیمت مواد اولیه و محصولات عنوان شده است.

اولویت دوم در اتاق بازرگانی، صنایع، معادن و کشاورزی ایران، بی‌ثباتی سیاست‌ها، مقررات و رویه‌های اجرایی ناظر به کسب و کار، در اتاق تعاون ایران و اصناف ایران، دشواری تامین مالی از بانک‌ها عنوان شده است.

اولویت سوم در اتاق بازرگانی، صنایع، معادن و کشاورزی ایران، دشواری تامین مالی از بانک‌ها، در اتاق تعاون بی‌ثباتی سیاست‌ها و قوانین و مقررات و رویه‌های اجرایی ناظر بر کسب و کار و اصناف ایران، تولید و عرضه نسبتاً آزاد کالاهای غیراستاندارد و تقلبی در بازار قرار گرفته‌اند.

شاخص ملی محیط کسب و کار بر اساس مدل کارآفرینی شین

جدول ۱۴ - شاخص ملی محیط کسب و کار بر اساس نماگرهای مدل کارآفرینی شین

محیط	نماگر	شاخص نماگر			شاخص محیط			شاخص کل		
		میانگین			میانگین			میانگین		
		تابستان ۹۸	پاییز ۹۸	تغییرات درصد	تابستان ۹۸	پاییز ۹۸	تغییرات درصد	تابستان ۹۸	پاییز ۹۸	تغییرات درصد
نهادی	محیط سیاسی امنیتی	۶/۴۸	۶/۰۹		۶/۱۳	۵/۸۷	-۴/۲۱	۶/۲۲	۶/۱۵	-۱/۱۳
	محیط علمی آموزشی	۵/۷۷	۵/۶۶							
	محیط فرهنگی	۶/۲۹	۶/۲۱							
	محیط فناوری و نوآوری	۵/۵۵	۵/۹۷							
	محیط قانونی و حقوقی	۵/۸۲	۵/۵۱							
	ساختار و عملکرد دولت	۶/۹۴	۶/۰۵							
اقتصادی	محیط اقتصاد کلان	۵/۸۳	۶/۴۰		۶/۳۴	۶/۵۰	۲/۵۰	۶/۲۲	۶/۱۵	-۱/۱۳
	محیط مالی	۸/۵۸	۸/۵۴							
	محیط جغرافیایی - زیرساخت‌ها و ظرفیت‌های اقلیمی	۵/۲۸	۵/۶۱							
	ساختار تولید - انحصار، خوشه‌ها و مواد اولیه	۶/۲۴	۵/۹۱							

*: مثبت بودن درصد تغییرات به معنای بدتر شدن وضعیت نسبت به فصل گذشته است.

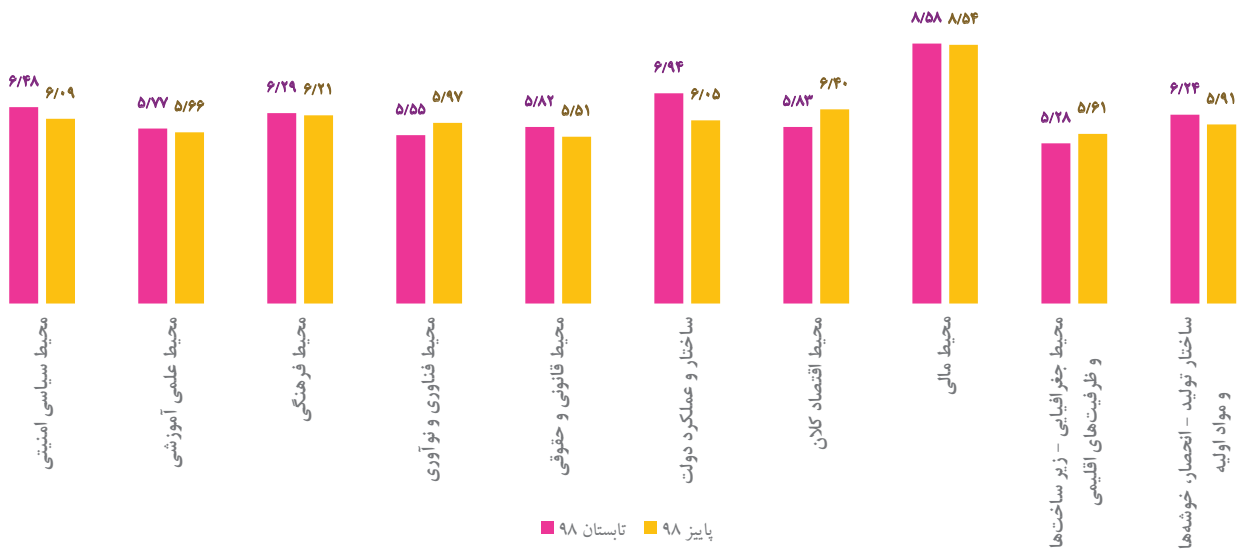
بر اساس نظریه عمومی کارآفرینی شین، شاخص ملی محیط کسب و کار ایران در پاییز ۱۳۹۸، عدد ۶/۱۵ (عدد ۱۰ بدترین ارزیابی است) را نشان می‌دهد به طوری که میانگین ارزیابی محیط نهادی (شامل محیط سیاسی، محیط آموزشی و علمی، محیط فرهنگی، محیط فناوری و نوآوری، محیط حقوقی و ساختار دولت) عدد ۵/۸۷ و میانگین ارزیابی محیط اقتصادی (شامل محیط اقتصاد کلان، محیط مالی، محیط جغرافیایی و ساختار تولید) عدد ۶/۵۰ است. نگاه اجمالی نشان می‌دهد همانند فصل گذشته محیط قانونی و حقوقی با عدد ۵/۵۱ و محیط مالی با عدد ۸/۵۴ به ترتیب مساعدترین و نامساعدترین محیط‌ها بر اساس نظریه عمومی کارآفرینی شین بوده‌اند.

بررسی‌ها نشان می‌دهد که مؤلفه غیرقابل پیش‌بینی بودن و تغییرات قیمت مواد اولیه و محصولات بیشترین سهم را در ایجاد محیط نامناسب برای فعالان اقتصادی در محیط مالی داشته است.

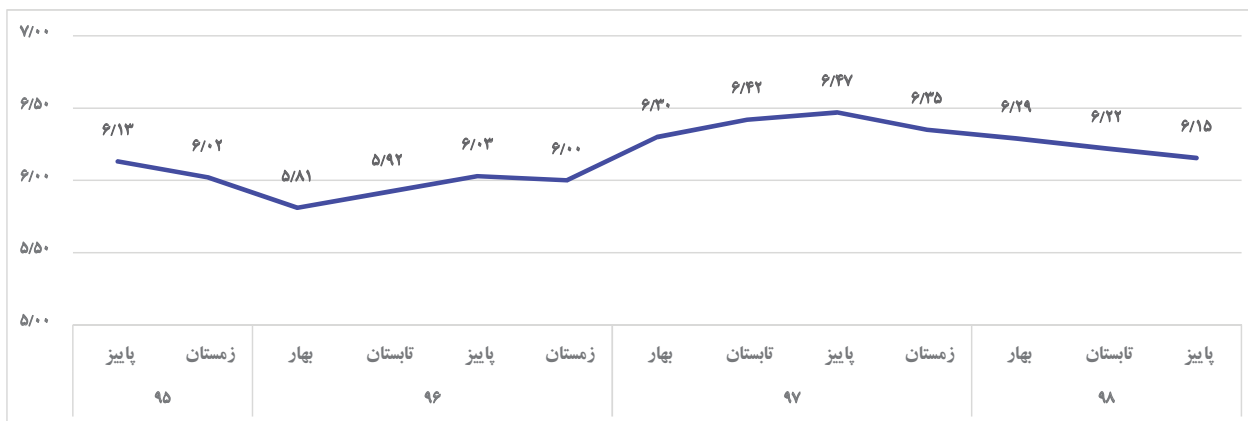
با توجه به جدول ۱۴، شاخص ملی کارآفرینی شین نسبت به فصل تابستان ۱۳۹۸، دارای درصد تغییرات ۱/۱۳- است که به معنی بهتر شدن جزئی در شرایط کارآفرینی در فصل پاییز نسبت به فصل تابستان بوده است. همچنین تغییرات نسبت به فصل مشابه سال قبل (۴/۸۸-) نشان می‌دهد شرایط کارآفرینی به طور جزئی مساعد شده است.



نمودار ۶ - شاخص محیط کسب و کار بر اساس مدل کارآفرینی شین



نمودار ۷ - روند شاخص ملی محیط کسب و کار بر اساس مدل کارآفرینی شین



شاخص محیط کسب و کار بر اساس تعداد کارکنان بنگاه‌های اقتصادی

جدول ۱۵ - شاخص محیط کسب و کار به تفکیک مؤلفه‌های پیمایشی و تعداد کارکنان بنگاه

تعداد کارکن (نفر)						عنوان مؤلفه (موانع کسب و کار)
بیشتر از ۲۰۰	۱۰۱-۲۰۰	۵۰-۱۰۰	۱۱-۴۹	۶-۱۰	کمتر از ۵	
۵/۹۳	۵/۹۸	۵/۹۷	۶/۰۵	۶/۲۸	۵/۸۹	
۴/۲۹	۴/۵۰	۴/۱۷	۴/۴۱	۴/۳۳	۴/۲۳	نحوه استقبال مشتریان از نوآوری و ابتکار در ارائه خدمات و محصول
۶/۹۹	۶/۷۴	۶/۸۴	۶/۸۲	۶/۷۵	۵/۹۰	برداشت‌های سلیقه‌ای از قوانین و مقررات توسط مأموران محیط زیست، شهرداری، گمرک، بهداشت و ...
۵/۳۹	۵/۸۱	۵/۸۳	۵/۸۱	۵/۹۲	۵/۶۰	بی‌تعهدی طرف‌های قرارداد و معامله به اجرای تعهدات و وعده‌هایشان
۷/۷۰	۸/۱۵	۷/۹۹	۷/۸۱	۷/۹۷	۶/۹۰	بی‌ثباتی سیاست‌ها، قوانین و مقررات و رویه‌های اجرایی ناظر بر کسب و کار
۸/۴۴	۸/۳۷	۸/۳۰	۸/۳۹	۸/۴۴	۸/۱۳	غیرقابل پیش‌بینی بودن و تغییرات قیمت مواد اولیه و محصولات
۶/۶۲	۶/۳۹	۶/۸۹	۶/۷۸	۶/۵۹	۶/۰۶	رویه‌های سختگیرانه اداره‌های کار و بیمه تأمین اجتماعی برای مدیریت نیروی انسانی
۵/۳۵	۴/۹۸	۴/۹۵	۴/۹۶	۵/۵۲	۵/۴۵	تمایل عمومی به خرید کالاهای خارجی و بی‌رغبتی به خرید محصولات ایرانی
۶/۴۷	۶/۳۲	۶/۶۵	۶/۶۷	۷/۰۷	۶/۸۳	تولید و عرضه نسبتاً آزاد کالاهای غیراستاندارد و تقلبی در بازار
۶/۴۱	۶/۲۸	۶/۴۶	۶/۵۵	۷/۰۳	۶/۶۲	وجود رقابت غیرمنصفانه شرکت‌ها و مؤسسات دولتی یا شبه‌دولتی در بازار
۶/۴۷	۷/۲۳	۶/۹۲	۶/۹۴	۷/۰۲	۶/۴۹	رویه‌های ناعادلانه ممیزی و دریافت مالیات
۶/۷۸	۷/۳۱	۷/۲۰	۷/۶۰	۷/۸۶	۷/۳۸	دشواری تأمین مالی از بانک‌ها
۶/۲۷	۶/۲۶	۶/۳۵	۶/۵۶	۶/۷۹	۶/۳۴	فقدان یا شفاف نبودن آمار و اطلاعات مورد نیاز برای فعالیت اقتصادی
۶/۱۵	۵/۵۴	۵/۷۰	۵/۸۳	۵/۸۸	۵/۷۱	ضعف زیرساخت‌های حمل و نقل (جاده‌ای، ریلی، هوایی، دریایی و بندری)
۶/۰۷	۶/۳۵	۶/۸۶	۶/۷۵	۶/۶۰	۶/۲۷	ضعف دادگاه‌ها در رسیدگی به شکایات و پیگرد موثر متجاوزان به حقوق دیگران
۶/۲۹	۶/۱۰	۶/۵۷	۶/۷۴	۷/۱۳	۶/۶۸	وجود انحصار، امتیاز یا هر نوع رانت به یک یا تعدادی از رقبای در بازار
۵/۱۹	۴/۹۲	۴/۷۸	۵/۱۲	۵/۶۴	۵/۶۱	ضعف نظام توزیع و مشکل در رساندن محصول به بازار
۵/۷۳	۵/۳۵	۵/۸۱	۶/۱۷	۶/۸۴	۶/۴۶	عرضه کالاها و محصولات قاچاق در بازار ایران
۵/۵۶	۵/۳۳	۵/۶۸	۵/۵۵	۵/۸۶	۵/۷۲	فقدان ارتباط مناسب میان عوامل تأمین مواد اولیه، تولید و عرضه یک محصول در بازار
۶/۱۱	۶/۳۶	۶/۲۵	۶/۴۱	۶/۸۵	۶/۵۸	دخالت‌های غیرمنطقی نهادهای حاکمیتی در تعیین قیمت‌ها در بازار
۵/۹۴	۶/۱۳	۶/۵۰	۶/۱۴	۶/۵۳	۶/۰۴	کارگریزی عمومی و ضعف فرهنگ کار در جامعه
۵/۰۶	۵/۰۵	۵/۰۷	۵/۱۴	۵/۵۹	۵/۸۶	کمبود تقاضا در بازار
۵/۸۰	۶/۳۲	۶/۱۰	۵/۹۶	۵/۸۷	۶/۰۴	کمبود فناوری‌های نوین و تجهیزات مورد نیاز
۴/۸۷	۵/۱۲	۵/۲۴	۵/۲۵	۵/۲۸	۵/۰۹	کمبود نیروی کار ماهر
۴/۴۱	۴/۷۴	۴/۳۹	۴/۵۶	۴/۸۰	۴/۴۶	محدودیت‌های دسترسی به شبکه تلفن همراه و اینترنت
۴/۰۹	۴/۰۱	۳/۳۱	۳/۵۰	۳/۴۰	۳/۲۳	محدودیت دسترسی به آب
۴/۰۴	۴/۰۲	۳/۴۱	۳/۷۸	۳/۸۹	۳/۵۳	محدودیت دسترسی به حامل‌های انرژی (برق، گاز، گازوئیل و ...)
۶/۲۷	۶/۴۱	۶/۶۱	۶/۴۹	۷/۰۶	۶/۶۴	فساد و سوءاستفاده افراد از مقام و موقعیت اداری در دستگاه‌های اجرایی
۶/۶۱	۶/۹۵	۶/۶۵	۶/۹۰	۷/۳۲	۶/۵۱	موانع در فرایندهای اداری و اخذ مجوزهای کسب و کار در دستگاه‌های اجرایی

در جدول ۱۵ مولفه‌های پیمایشی به تفکیک تعداد کارکنان قابل مشاهده است. عدد شاخص محیط کسب و کار در بنگاه‌های دارای کمتر از ۵ کارکن، ۵/۸۹ محاسبه شده است که نشان دهنده وضعیت کسب و کار مساعد در این بنگاه‌ها نسبت به سایر بنگاه‌های اقتصادی است و عدد شاخص محیط کسب و کار در بنگاه‌ها با تعداد ۶ تا ۱۰ کارکن، ۶/۲۸ محاسبه شده است که این بنگاه‌ها دارای وضعیت بدتری در محیط کسب و کار نسبت به سایر بنگاه‌ها ارزیابی شده‌اند.

شاخص محیط کسب و کار بر اساس سابقه فعالیت بنگاه‌های اقتصادی

جدول ۱۶ - شاخص محیط کسب و کار به تفکیک مؤلفه‌های پیمایشی و سابقه فعالیت اقتصادی

سابقه فعالیت اقتصادی (سال)					عنوان مولفه (موانع کسب و کار)
کمتر از ۲	۳ تا ۵	۶ تا ۱۰	۱۱ تا ۱۵	بیشتر از ۱۶	
۵/۸۱	۶/۱۶	۶/۰۴	۶/۰۶	۵/۹۳	
۴/۲۴	۴/۲۸	۴/۴۲	۴/۳۰	۴/۲۷	نحوه استقبال مشتریان از نوآوری و ابتکار در ارائه خدمات و محصول
۵/۵۵	۶/۶۳	۶/۴۶	۶/۵۶	۶/۶۰	برداشت‌های سلیقه‌ای از قوانین و مقررات توسط مأموران محیط زیست، شهرداری، گمرک، بهداشت و ...
۵/۴۷	۵/۵۷	۵/۸۱	۵/۷۳	۵/۸۴	بی‌تعهدی طرف‌های قرارداد و معامله به اجرای تعهدات و وعده‌هایشان
۶/۴۲	۷/۴۰	۷/۶۱	۷/۸۵	۷/۶۷	بی‌ثباتی سیاست‌ها، قوانین و مقررات و رویه‌های اجرایی ناظر بر کسب و کار
۸/۲۳	۸/۲۷	۸/۳۶	۸/۳۷	۸/۲۷	غیرقابل پیش‌بینی بودن و تغییرات قیمت مواد اولیه و محصولات
۶/۰۶	۶/۵۹	۶/۳۸	۶/۶۷	۶/۴۷	رویه‌های سختگیرانه اداره‌های کار و بیمه تأمین اجتماعی برای مدیریت نیروی انسانی
۵/۳۷	۵/۳۸	۵/۲۱	۵/۳۵	۵/۰۹	تمایل عمومی به خرید کالاهای خارجی و بی‌رغبتی به خرید محصولات ایرانی
۶/۹۱	۶/۹۲	۶/۷۴	۶/۹۰	۶/۵۹	تولید و عرضه نسبتاً آزاد کالاهای غیراستاندارد و تقلبی در بازار
۶/۵۳	۶/۹۰	۶/۶۵	۶/۷۴	۶/۴۱	وجود رقابت غیرمنصفانه شرکت‌ها و مؤسسات دولتی یا شبه‌دولتی در بازار
۵/۹۶	۶/۷۶	۶/۶۹	۶/۹۳	۶/۹۶	رویه‌های ناعادلانه ممیزی و دریافت مالیات
۷/۵۳	۷/۷۵	۷/۵۱	۷/۶۲	۷/۲۰	دشواری تأمین مالی از بانک‌ها
۶/۲۲	۶/۵۴	۶/۶۲	۶/۶۴	۶/۲۷	فقدان یا شفاف نبودن آمار و اطلاعات مورد نیاز برای فعالیت اقتصادی
۵/۷۹	۵/۸۸	۵/۸۵	۵/۷۶	۵/۷۰	ضعف زیرساخت‌های حمل و نقل (جاده‌ای، ریلی، هوایی، دریایی و بندری)
۵/۴۰	۶/۷۲	۶/۴۷	۶/۵۹	۶/۵۸	ضعف دادگاه‌ها در رسیدگی به شکایات و پیگرد موثر متجاوزان به حقوق دیگران
۶/۳۵	۶/۹۰	۶/۷۲	۶/۷۷	۶/۶۳	وجود انحصار، امتیاز یا هر نوع رانت به یک یا تعدادی از رقبا در بازار
۵/۷۸	۵/۶۸	۵/۳۴	۵/۲۶	۵/۰۶	ضعف نظام توزیع و مشکل در رساندن محصول به بازار
۶/۲۶	۶/۶۹	۶/۴۰	۶/۱۵	۶/۰۱	عرضه کالاها و محصولات قاچاق در بازار ایران
۵/۶۸	۵/۸۷	۵/۷۵	۵/۵۷	۵/۵۰	فقدان ارتباط مناسب میان عوامل تأمین مواد اولیه، تولید و عرضه یک محصول در بازار
۶/۶۱	۶/۷۵	۶/۵۱	۶/۵۳	۶/۳۴	دخالت‌های غیرمنطقی نهادهای حاکمیتی در تعیین قیمت‌ها در بازار
۶/۲۵	۶/۳۹	۶/۲۸	۶/۱۱	۶/۰۶	کارگریزی عمومی و ضعف فرهنگ کار در جامعه
۵/۶۳	۵/۶۳	۵/۴۲	۵/۴۴	۵/۳۴	کمبود تقاضا در بازار
۵/۴۱	۶/۲۰	۶/۰۳	۵/۸۵	۶/۰۰	کمبود فناوری‌های نوین و تجهیزات مورد نیاز

عنوان مولفه (موانع کسب و کار)					سابقه فعالیت اقتصادی (سال)				
					کمتر از ۲	۳ تا ۵	۶ تا ۱۰	۱۱ تا ۱۵	بیشتر از ۱۶
کمبود نیروی کار ماهر					۵/۸۱	۶/۱۶	۶/۰۴	۶/۰۶	۵/۹۳
محدودیت‌های دسترسی به شبکه تلفن همراه و اینترنت					۵/۱۷	۵/۲۸	۵/۱۹	۵/۱۹	۵/۰۹
محدودیت دسترسی به آب					۴/۷۷	۴/۷۱	۴/۵۲	۴/۴۷	۴/۴۹
محدودیت دسترسی به حامل‌های انرژی (برق، گاز، گازوئیل و...)					۳/۶۲	۳/۱۷	۳/۵۴	۳/۳۸	۳/۵۰
فساد و سوءاستفاده افراد از مقام و موقعیت اداری در دستگاه‌های اجرایی					۳/۶۹	۳/۷۷	۳/۷۱	۳/۴۵	۳/۸۱
موانع در فرایندهای اداری و اخذ مجوزهای کسب و کار در دستگاه‌های اجرایی					۶/۷۲	۶/۹۰	۶/۷۵	۶/۶۶	۶/۳۷
					۶/۵۴	۷/۱۴	۶/۸۹	۶/۸۴	۶/۵۷

در بنگاه‌هایی که فعالیت اقتصادی آنها زیر دو سال است، مساعدترین محیط کسب و کار نسبت به سایر بنگاه‌ها با میانگین ۵/۸۱ اعلام شده و بنگاه‌های اقتصادی ۳ تا ۵ سال سابقه فعالیت اقتصادی هم، دارای نامساعدترین وضعیت (۶/۱۶) محیط کسب و کار هستند.

بررسی مشکلات شرکت‌های دانش بنیان پاییز ۹۸

در جدول ۱۷، موانع و مشکلات محیط کسب و کار شرکت‌های دانش بنیان ارائه شده است. با توجه به جدول، پنج مشکل اولویت‌دار شرکت‌های دانش بنیان به ترتیب غیرقابل پیش‌بینی بودن و تغییرات قیمت مواد اولیه و محصولات، بی‌ثباتی سیاست‌ها، قوانین و مقررات و رویه‌های اجرایی ناظر بر کسب و کار، دشواری تأمین مالی از بانک‌ها، رویه سخت‌گیرانه اداره‌های کار و بیمه تأمین اجتماعی برای مدیریت نیروی انسانی و برداشت‌های سلیقه‌ای از قوانین و مقررات توسط مأموران محیط زیست، شهرداری، گمرک، بهداشت و ... هستند. با این حال مشاهده ارقام جدول نشان می‌دهد که برخی مشکلات این شرکت‌ها در مقایسه با سایر واحدهای اقتصادی کشور حادث‌تر است.

جدول ۱۷ - موانع و مشکلات محیط کسب و کار شرکت‌های دانش بنیان

عنوان مولفه (موانع کسب و کار)		دانش بنیان	کل کشور
نحوه استقبال مشتریان از نوآوری و ابتکار در ارائه خدمات و محصول		۴/۸۱	۴/۳۲
برداشت‌های سلیقه‌ای از قوانین و مقررات توسط مأموران محیط زیست، شهرداری، گمرک، بهداشت و ...		۷/۱۰	۶/۵۲
بی‌تعهدی طرف‌های قرارداد و معامله به اجرای تعهدات و وعده‌هایشان		۶/۰۷	۵/۷۴
بی‌ثباتی سیاست‌ها، قوانین و مقررات و رویه‌های اجرایی ناظر بر کسب و کار		۸/۰۷	۷/۵۷
غیرقابل پیش‌بینی بودن و تغییرات قیمت مواد اولیه و محصولات		۸/۴۶	۸/۳۱
رویه‌های سخت‌گیرانه اداره‌های کار و بیمه تأمین اجتماعی برای مدیریت نیروی انسانی		۷/۳۱	۶/۴۹
تمایل عمومی به خرید کالاهای خارجی و بی‌رغبتی به خرید محصولات ایرانی		۵/۵۹	۵/۲۴
تولید و عرضه نسبتاً آزاد کالاهای غیراستاندارد و تقلبی در بازار		۶/۳۳	۶/۷۶
وجود رقابت غیرمنصفانه شرکت‌ها و مؤسسات دولتی یا شبه‌دولتی در بازار		۶/۳۴	۶/۶۳

کل کشور	دانش بنیان	عنوان مولفه (موانع کسب و کار)
۶/۸۰	۷/۰۰	رویه‌های ناعادلانه ممیزی و دریافت مالیات
۷/۴۸	۷/۴۹	دشواری تأمین مالی از بانک‌ها
۶/۴۸	۶/۲۴	فقدان یا شفاف نبودن آمار و اطلاعات مورد نیاز برای فعالیت اقتصادی
۵/۷۹	۵/۲۱	ضعف زیرساخت‌های حمل و نقل (جاده‌ای، ریلی، هوایی، دریایی و بندری)
۶/۵۲	۶/۹۱	ضعف دادگاه‌ها در رسیدگی به شکایات و پیگرد موثر متجاوزان به حقوق دیگران
۶/۷۲	۶/۲۹	وجود انحصار، امتیاز یا هرنوع رانت به یک یا تعدادی از رقبا در بازار
۵/۳۳	۴/۸۱	ضعف نظام توزیع و مشکل در رساندن محصول به بازار
۶/۲۹	۶/۰۳	عرضه کالاها و محصولات قاچاق در بازار ایران
۵/۶۶	۵/۶۶	فقدان ارتباط مناسب میان عوامل تأمین مواد اولیه، تولید و عرضه یک محصول در بازار
۶/۵۱	۶/۱۲	دخالت‌های غیرمنطقی نهادهای حاکمیتی در تعیین قیمت‌ها در بازار
۶/۲۰	۶/۳۷	کارگری عمومی و ضعف فرهنگ کار در جامعه
۵/۴۵	۴/۷۷	کمبود تقاضا در بازار
۵/۹۹	۵/۵۴	کمبود فناوری‌های نوین و تجهیزات مورد نیاز
۵/۱۸	۵/۲۲	کمبود نیروی کار ماهر
۴/۵۵	۴/۲۱	محدودیت‌های دسترسی به شبکه تلفن همراه و اینترنت
۳/۴۳	۳/۴۰	محدودیت دسترسی به آب
۳/۷۱	۳/۲۰	محدودیت دسترسی به حامل‌های انرژی (برق، گاز، گازوئیل و...)
۶/۶۵	۶/۵۸	فساد و سوءاستفاده افراد از مقام و موقعیت اداری در دستگاه‌های اجرایی
۶/۸۲	۷/۰۶	موانع در فرایندهای اداری و اخذ مجوزهای کسب‌وکار در دستگاه‌های اجرایی

برخی از مشکلات کسب و کار فعالان اقتصادی

با توجه به پرسش به عمل آمده از فعالان اقتصادی در این فصل در زمینه بیان جزئی‌تر مشکلات و موانع در پیش‌روی کسب‌وکارهای کشور، برخی فعالان اقتصادی نسبت به اعلام برخی مشکلات خود اقدام نمودند که اتاق ایران بدون انجام هیچ‌گونه داوری در این خصوص و با هدف شناسایی هرچه بهتر موانع موجود و رفع آنها، برخی از موارد مطرح شده را جمع‌بندی و به شرح زیر ارائه نموده است:

- به دلیل مدرک‌گرایی و عدم آموزش صحیح در دوران دانشگاه، نیروی کار بعد از ورود به محل کارگاه یا کارخانه حداقل دو سال زمان نیاز دارد تا با دستگاه یا خط تولید بتواند فعالیت صحیح داشته باشد.

- شرکت مورد نظر در حوزه آسانسور مشغول به فعالیت هستند و اظهار داشتند که یکی از مواردی که برای این واحد اجباری شده است، ایجاد فضای سبز در محدوده کارگاه می باشد. این در حالی است که در مجاورت واحد این شرکت، کارخانه‌های شیمیایی و آلاینده وجود دارند که با آلاینده‌گی خود فضای سبز ایجاد شده را از بین می برند اما این موارد

مورد توجه قرار نمی‌گیرند و همچنان ارگانهای مربوطه بر ایجاد فضای سبز توسط آن واحد اصرار می‌ورزند.

• دستگاه‌ها و تجهیزات وارداتی شرکت مورد نظر ۶ ماه است که در گمرک بلا تکلیف مانده و به بهانه اینکه مشابه داخلی دارد ترخیص نمی‌شود. این در حالی است که این دستگاه‌ها به هیچ وجه نمونه داخلی ندارند. سازمان صنعت، معدن و تجارت که متولی امور تولیدکنندگان است به راحتی می‌تواند استعلام کند و اعلام کند که این دستگاه نمونه داخلی دارد یا نه. در حالی که این موضوع به خود شرکت واگذار شده که اثبات نماید دستگاه نمونه داخلی ندارد. شرکت‌هایی که در زمینه ساخت دستگاه‌ها فعالیت دارند نیز به مکاتبات پاسخ نمی‌دهند و کمک نمی‌کنند تا شرکت بتواند موضوع را اثبات نماید. با این حال، شرکت‌های چینی که در حوزه فرآوری سنگ آهن فعالیت می‌کنند به راحتی می‌توانند دستگاه‌ها و تجهیزات خود را وارد نمایند اما تولیدکننده داخلی مورد سخت‌گیری قرار می‌گیرد.

• شرکت مورد نظر ماده اولیه خود را از طریق بورس کالا تهیه نموده‌اند که هنوز کالای مورد نظر نیز به دست شرکت نرسیده و قرار است تا ۲ الی ۳ ماه دیگر به دست شرکت برسد. در فاصله زمانی ۲۵ روز، قیمت کالای مورد نظر از ۱۹۰۰۰ تومان (قیمت خرید شرکت) تا ۱۳۰۰۰ تومان کاهش یافته است. این موضوع کاهش قیمت باعث می‌شود که قیمت تمام شده برای شرکت که ۲۵ روز پیش با قیمت بالاتر کالا را خریده بسیار بالا باشد و در واقع قدرت رقابتی شرکت کاهش یابد. باید نوسانات قیمت کالا در بورس نیز منطقی باشد و بر روی این نوسانات نظارت کافی صورت گیرد تا تولیدکننده متضرر نشود.

• تهیه ماده اولیه از بورس کالا شرایط دارد که باعث شده همه شرکتها نتوانند ماده اولیه مورد نیاز خود را از بورس کالا تهیه نمایند به عنوان مثال برای برخی از مواد و کالاهای، وزن به خصوصی تعیین کرده اند که کمتر از آن را عرضه نمی‌کنند و این باعث می‌شود که برخی واسطه‌ها وارد بازار شوند و در حجم‌های بالا کالا را تهیه نمایند و با قیمت بالاتر به تولیدکننده بفروشند. این موضوع موجب بالا رفتن هزینه‌های تولید برای شرکت شده است.

• خوراک دام بی کیفیت توسط افراد سودجو و بدون مجوز تولید می‌شود که ضایعات زیادی دارد و با قیمت پایین به دام‌داران فروخته می‌شود و این افراد با تولیدکنندگان خوراک دام که محصول با کیفیت و استاندارد تولید می‌کنند در بازار رقابت می‌کنند.



پایش ملے محیط کسب و کار ایران
پاییز ۱۳۹۸

پائیز ۱۳۹۷
۶/۴۹

پاییز ۱۳۹۸
۶/۰۳

