



اتاق بازرگانی، صنایع، معادن و کشاورزی کرمانشاه
Kermanshah Chamber Of Commerce, Industries, Mines & Agriculture

**مطالعات امکانسنجی (فنی، مالی، اقتصادی)
طرح تولید جهت صادرات دام زنده استان کرمانشاه با مشارکت سرمایه گذار خارجی**

بهمن ماه ۱۳۹۰

فهرست عنوان

صفحه

مقدمه.....	۱
سیستم پرورش عشایری.....	۱
سیستم پرورش باز یا تپه ای.....	۲
سیستم روستایی.....	۳
سیستم بسیار متراکم یا صنعتی.....	۴
انواع روشهای پرواربندی در گوسفند.....	۵
دلایل عدم توازن بین تقاضای گوشت و تولید گوشت.....	۶
مقدمات پرواربندی.....	۷ الی ۱۰
مقایسه جایگاه های سنتی، بهسازی شده و صنعتی گوسفند در سیستم پرورش.....	۱۱
بازارهای هدف.....	۱۲ الی ۱۷
نتیجه گیری.....	۱۸
بررسی بازار هدف صادراتی دام زنده.....	۱۹ الی ۲۶
پتانسیل های دام زنده استان کرمانشاه جهت تولید دام.....	۲۷
روند صادرات از استان کرمانشاه طی سالهای گذشته.....	۲۸ الی ۳۱
پتانسیل های موجود در بخش دام استان.....	۳۲ و ۳۳
مطالعات فنی طرح	
ضوابط فنی.....	۳۵
ضوابط صدور پروانه.....	۳۶ و ۳۷
خدمات قابل ارائه.....	۳۸
ساختمان سازی.....	۳۹
محوطه سازی.....	۴۰
تاسیسات.....	۴۰
تجهیزات.....	۴۱

- ۴۱..... وسایل حمل و نقل
- ۴۲..... برآورد حقوق و دستمزد سالانه پرسنل
- ۴۳..... برآورد هزینه های سالانه سوخت و انرژی
- ۴۴..... مواد اولیه مورد نیاز
- ۴۵..... برآورد هزینه های سرمایه ای
- ۴۶..... برآورد هزینه های در گردش
- ۴۶..... نحوه سرمایه گذاری

مطالعات مالی طرح

- ۴۸..... هزینه های سرمایه گذاری طرح ونحوه تامین آن
- ۴۹..... هزینه استهلاک و تعمیر ونگهداری
- ۵۰..... هزینه های ثابت و متغیر
- ۵۱..... پیش بینی تولید،درآمد و فروش
- ۵۲..... پیش بینی عملکرد سود و زیان
- ۵۳..... پیش بینی گردش وجوه نقدی
- ۵۴..... پیش بینی تراز نامه
- ۵۵..... منابع

کشاورزی به تولید مواد غذایی و کالا از راه زراعت و جنگل داری و دامداری است. کشاورزی همان چیزی است که به ظهور تمدن منجر شد. مطالعه کشاورزی به نام **علم کشاورزی** شناخته می‌شود.

سیستم‌های تولید دام

حیواناتی مانند قاطر، لاما، اسب، شتر، گاو، گوسفند و خوک و سگ را برای استفاده از گوشتشان و یا محصولات دامی (مانند شیر، پشم و ...) پرورش می‌دهند. یک نوع پرورش، پرورش دادن دام در مراتع می‌باشد و آن در صورتی است که نتوان از آن زمین استفاده دیگری نمود که در این صورت دام را در مراتع رها می‌کنند تا از علوفه موجود در مراتع تغذیه نماید در عوض کود دامی حاصله می‌تواند برای مرتع مفید می‌باشد. تقریباً ۶۸٪ از مراتع دائمی مورد استفاده دام هستند.

چند نوع سیستم پرورش گوسفند

سیستم پرورش عشایری

معمولاً گوسفندان پرورش یافته تحت این سیستم دارای دنبه بزرگی هستند و وجود دنبه عامل کمکی برای بهبود مقاومت حیوان محسوب می‌گردد. دنبه منبع ذخیره انرژی و آب متابولیکی است و ذخیره انرژی اضافی به صورت دنبه در گوسفندان پرورش یافته در این سیستم سبب مقاومت در مقابل گرمای محیط و گرمای تولید شده در بدن حیوان است. در این سیستم گوسفندان برای تأمین غذا و انرژی مورد نیاز بایستی روزانه مسافت زیادی راه پیمائی انجام دهند و انرژی ذخیره شده در دنبه می‌تواند انرژی این راه پیمائی را تأمین نماید. چربی ذخیره شده در دنبه انرژی مورد نیاز برای نگهداری در خلال دوره‌های محدودیت یا تنش غذایی را تأمین نموده و تحت شرایط سخت حاکم بر این سیستم توانائی حیوان در حفظ و تحریک چربی دنبه، اهمیت قابل ملاحظه‌ای در بهره‌وری و حتی بقای گوسفند دارد. میزان تولید گوسفندان در

این سیستم معمولاً کم است ولی به لحاظ پائین بودن میزان نهاده، هر میزان تولید در این سیستم معمولاً مقرون به صرفه می باشد. در این سیستم گله داران فقط بره تولید کرده و پس از شیرگیری به فروش می رسانند زیرا که امکان پروار کردن بره ها وجود ندارد. در این سیستم علاوه بر بره شیرگیری، شیردوشی از میش نیز صورت می گیرد و فروش مشتقات شیر میش (روغن، کشک و ...) نیز بخشی از درآمد گله داران را به خود اختصاص می دهد.

سیستم پرورش باز یا تپه ای

تولید مراتع در این سیستم به خاطر میزان بارندگی بیشتر و همچنین درجه حرارت کمتر در مقایسه با سیستم قبلی، بالا تر است. گوسفندان پرورش یافته در این سیستم به مدت بیش از ۲۰۰ روز در سال بر روی مراتع چرا کرده و مابقی سال را معمولاً در آغل تغذیه دستی می شوند. حاصل خیزی زمین ها در این سیستم آن قدر نیست که برای کشاورزی مناسب باشد و به همین دلیل برای چرای گوسفند مورد استفاده قرار می گیرند. در خلال مدتی که گوسفندان در آغل نگهداری می شوند، معمولاً کمتر از حد استاندارد و بعضاً در حد نگهداری و به صورت دستی تغذیه می شوند. بر خلاف سیستم قبلی، در این سیستم تغییر شرایط محیطی از طریق اصلاح مراتع امکان پذیر است. از جمله اهداف اصلاحی مهم در این سیستم نیز همانند سیستم قبلی مقاومت حیوان به شرایط سخت محیطی است. در این سیستم امکان ساختمان سازی و ایجاد تأسیسات با استفاده از منابع محلی وجود دارد و لذا در مقایسه با سیستم قبلی میزان نهاده قدری بیشتر است و بایستی میزان تولید نیز بیشتر باشد تا بتواند هزینه ها را جبران نماید. در این سیستم نیز همانند سیستم قبلی دامدار تا تولید بره شیرگیری عمل می کند و معمولاً امکانات پرورش و پروار بره ها را ندارد و تا حدودی نیز دوشش شیر از میش ها رواج دارد. اندازه گله های پرورش یافته تحت این سیستم معمولاً کمتر از سیستم قبلی است. در ایران این سیستم معمولاً در مناطق تپه ماهور و توسط جنگل نشینان اجرا می شود.

در این سیستم بر خلاف دو سیستم قبلی پرورش گوسفند معمولاً شغل فرعی افراد محسوب می شود و شغل اصلی آنها غالباً زراعت یا باغداری است. در کشور ایران بیشترین تعداد گوسفند را این سیستم به خود اختصاص داده است. توجه اصلی نگهداری گوسفند در این سیستم بهره برداری از منابع طبیعی غیر قابل استفاده برای زراعت و پس چرا و بقایای حاصل از گیاهان زراعی می باشد. در این سیستم مراتع اطراف روستا و مزارع آیش که مورد استفاده زراعت قرار نمی گیرند برای تغذیه گوسفند اختصاص داده می شوند. برای ایجاد تناوب زراعی از کاشت گیاهان علوفه ای مثل شبدر و یونجه در مزارع استفاده می شود و گوسفندان با چریدن در این زمین ها غذای خود را تأمین می کنند. در مواقعی که به دلیل کمبود آب و یا آیش، زمین های زراعی بدون کشت باقی می مانند و در این مزارع به لحاظ بارندگی در بهار مقدار قابل توجهی علوفه از پس مانده بذور سال قبل تولید می شود، به تغذیه گوسفندان اختصاص می یابد. همچنین مزارع دیم یا آبی کم بازده که از نظر اقتصادی برداشت محصول آنها مقرون به صرفه نیست، به تغذیه گوسفندان اختصاص می یابد. معمولاً پرورش گوسفند در خلال یک سال در این سیستم به سه مرحله تقسیم می شود:

مرحله اول:

که معمولاً از اواسط اردیبهشت تا اواسط مرداد به مدت ۱۱۰ روز به طول می انجامد، گوسفندان بر روی پوشش گیاهی مراتع و زمین های آیش (۱۰۰٪ تا ۷۵٪) و پس چرا غلات و گیاهان زراعی (۲۵٪ تا ۰) چرا می نمایند.

مرحله دوم:

که از نیمه دوم مرداد تا اوایل آذر به مدت ۱۲۰ روز به طول می انجامد، گوسفندان بر روی کشتزار گیاهان زراعی و پس چرا غلات (۱۰۰٪ تا ۷۵٪) و باقی مانده پوشش گیاهی مراتع (۲۵٪ تا ۰) چرا می نمایند.

مرحله سوم:

که مصادف با شرایط نامساعد جوی می باشد به مدت ۱۳۵ روز گوسفندان در آغل نگهداری شده و تغذیه دستی می شوند.

در مرحله اول و دوم که گوسفندان روزها به چرا برده می شوند شب ها به آغل باز گردانیده می شوند و معمولاً در صورتی که وضعیت مراتع و پوشش گیاهی خوب باشد، شب غذایی در اختیار آنها قرار داده نمی شود، ولی اگر وضعیت پوشش گیاهی متوسط یا ضعیف باشد و گوسفندان سیر نشوند، شب نیز در آغل یک وعده تغذیه دستی صورت می گیرد. در طول دو مرحله چرا در صورتی که فاصله چراگاه تا روستا زیاد باشد برای مدتی موقت شب ها نیز در همان چراگاه نگهداری می شوند. مقدار نهاده در این سیستم بیشتر از دو سیستم قبلی است و برای این که پرورش گوسفند تحت این سیستم مقرون به صرفه باشد، میزان تولیدات گوسفند (به خصوص تعداد بره متولد شده) بایستی افزایش یابد. در سیستم های بسیار باز و باز نمی توان انتظار داشت که با اصلاح نژاد تولید هر رأس گوسفند را خیلی افزایش داد زیرا که محیط با شرایط محدود کننده خود امکان بقای آنها را کاهش خواهد داد. در حالی که در سیستم روستایی این امکان فراهم می باشد. در این سیستم شرایط مورد نیاز جهت پرورش و پرورابندی بره ها بعد از شیرگیری معمولاً مهیا است و لذا اهداف اصلاحی در این سیستم بر خلاف دو سیستم قبلی که بیشتر مقاومت به شرایط نامساعد بود، می تواند افزایش کمی و کیفی تولیدات به خصوص تعداد بره شیرگیری شده از هر میش در معرض آمیزش، وزن شیرگیری بره ها، رشد سریع تر در دوره پروار، کیفیت لاشه و کاهش اندازه دنبه می باشد.

سیستم بسیار متراکم یا صنعتی

گوسفندان پرورش یافته در این سیستم بیشتر در آغل نگهداری و تغذیه دستی می شوند، البته وقتی ساختمان محل نگهداری و مزرعه نزدیک باشند در مزرعه چرا می نمایند. در این سیستم برای ایجاد ساختمان و تأسیسات، پرسنل، خوراک و مدیریت بایستی هزینه پرداخت گردد، لذا میزان نهاده در این سیستم بسیار بالاست. برای جبران هزینه ها و برای سودآور

بودن پرورش گوسفند در این سیستم بایستی میزان تولیدات به شدت افزایش یابد، به خصوص بازدهی تولید مثل از طریق چند قلوژائی و جفت گیری خارج از فصل بایستی افزایش یابد به نحوی که از هر رأس میش در هر سال حدود ۲ یا تعداد بیشتری بره حاصل گردد. همچنین میزان تلفات بره ها در این سیستم بایستی پائین و سرعت رشد بالا باشد. کیفیت لاشه و به خصوص کاهش شدید اندازه دنبه در گوسفندان پرورش یافته تحت این سیستم بایستی مد نظر قرار گیرد. تعداد گوسفندان پرورش یافته در این سیستم در ایران بسیار کم است و معمولاً به مجتمع های کشت و صنعت محدود می شود که توجیه اصلی هم استفاده از پس چر و بقایای گیاهان زراعی و همچنین تکمیل کننده زراعت می باشد، ولی به نظر می رسد که در آینده پرورش تحت این سیستم توسعه یابد.

انواع روشهای پروار بندی در گوسفند

پروار بندی زمانی اهمیت پیدا می کند که بحران میزان گوشت مطرح می شود. پروار بندی روش عملی برای بالا بردن میزان تولید گوشت کشور می باشد.

زمان نامناسب کشتاریکی از دلایل مهم کاهش میزان گوشت کشور می باشد « کشتار باید زمانی صورت گیرد که بره ها به حداکثر رشد و ظرفیت تولید رسیده باشند » که کشتار بره های کم سن و سال و کم وزن باعث کاهش ظرفیت تولید گوشت می شوند .

تقاضای مصرف کنندگان همچنان در حال افزایش است ولی هنوز کار چندانی برای تولید گوشت و این تقاضا ها نشده است.

دلایل عدم توازن بین تقاضای گوشت و تولید گوشت :

۱. بی اطلاعی و بی توجهی مسئولان و دست اندرکاران و به هدر دادن سرمایه ملی از سوی آنان .
۲. عدم حمایت از دامداران و ضعف بنیه مالی آنان
۳. بی توجهی شدید نسبت به این شاخه از تولید در مقایسه با شاخه های دیگر تولید.
۴. ضعف مراتع.
۵. عدم حمایت از عشایر و ضعف بنیه مالی آنها و کاهش ذخایر پولی آنها در اواخر بهار (ضعف مراتع باعث فروش بیشتر از حد بره ها در ابتدای تابستان شده است)
۶. عدم توجه به اصلاح نژاد و خالص سازی نژاد های گوشتی «البته اگر بتوان به آنها گفت نژاد به خاطر ناخالصی های فراوان و تلاقی های بی رویه با نژاد های دیگر.» اما به هر حال دارای ظرفیت ژنتیکی بالایی باشند و تولید گوشت بالایی دارند مثل شال ، قزل ، مهربان ، مغانی و سنجابی.
۷. سود جویی دلالان و قصابان و کشتار بره های کم سن و سال از سوی آنها برای سود بیشتر این دلایل در نهایت باعث خصارت فراوان در امر تولید شده و جبران آن به سادگی امکان پذیر نمی باشد

خرید بره ها :

در کشور ایران زمان زایش گوسفندان در اواخر زمستان تا اوایل بهار می باشد موقعی که علوفه سبز مراتع در دسترس دام قرار می گیرد و دام بتواند به اندازه کافی از مراتع استفاده کند معمولا شیر خوارگی بره ها از اواسط اردیبهشت تا پایان خرداد تمام می شود و دامدارانی که بنا به هر دلیلی قادر به نگهداری بره های خود نیستند اقدام به فروش بره ها می کنند که بهترین زمان خرید بره ها اوایل تیرماه تا اواسط تابستان می باشد (قیمت). خرید این بره ها در میدان دام و یا اماکن دیگر صورت میگیرد .

جثه این بره ها کوچکتر بوده و وزنی حدود ۱۵ تا ۲۰ کیلوگرم دارند و قیمت این بره ها نسبت به قیمت پروار آنها پایین تر است فصل پروار بندی در اوایل پاییز می باشد.

نکات قابل توجه در زمان حمل و نقل :

- ۱) با وسیله نقلیه مناسب توجه به مسافت و تعداد دام باید از قطار یا کامیون ویا وانت استفاده کرد که مسافت های بیشتر از ۷۵۰ کیلومتر را بهتر است از قطار ویا کامیون های مخصوص حمل و نقل استفاده کرد
- ۲) در صورت انتقال گوسفندها از استانی به استان دیگر چنانچه موضوع بیماری های عفونی مطرح باشد باید جواز حمل و نقل را از دامپزشکی دریافت کرد
- ۳) از حمل دام در هوای خیلی سرد ویا خیلی گرم خوداری شود چرا که باعث بالا رفتن تلفات میشود
- ۴) حدود ۱۲ ساعت قبل از حرکت میزان کمتری آب و غذا در اختیار دام قرار دهیم و ۲ تا ۳ ساعت قبل حرکت از دادن آب و علوفه سبز حتی المقدور جلوگیری شود

۵) بستر مناسب برای کف کامیون انتخاب شود که میتوان از ماسه و یا ماسه با کاه و یا پوشال استفاده کرد وضخامت آن باید حدود ۳ تا ۴ سانتی متر باشد

۶) پوشش مناسب کامیون برای جلوگیری از کوران در زمستان و تابش شدید آفتاب در تابستان

نکات قابل توجه در زمان پروار بندی

- ✓ هزینه خرید بره ها حدود ۵۰ تا ۶۰ درصد کل هزینه ها را شامل می شود
- ✓ بره های خریداری شده در اوایل تابستان باید تا اوایل پاییز در چراگاهها نگهداری شود (به لحاظ رشد جسمانی و موجود بودن علوفه) اما بره هایی که در فصل پاییز خریداری میشود بلافاصله به پروار بسته می شود
- ✓ بهترین شکل پروار بندی زمانی است که بره ها ابتدا ۲۰ تا ۳۵ کیلو گرم وزن داشته باشند و در زمان فروش ۴۲ تا ۵۵ کیلو گرم وزن داشته باشند
- ✓ بره هایی که به رشت کافی رسیده اند بهتر است با کاه و دانه های غلات چاق شوند
- ✓ در زمان پروار دانه های غلات بلغور و یا له شوند (بخصوص زمان میشهای پیر و لاغر)
- ✓ آزمایشهای تجربی نشان داده است که حداکثر دوره پروار بندی ۳ ماه تا ۱۰۰ روز می باشد

انواع روشهای پروار بندی

پروار بره های شیری :

۱. روش معمولی:

در این روش بره ها مستقیماً از شیر مادر تغذیه می کنند و علاوه بر آن مقداری کنسانتره به صورت آزادانه در اختیار آنها قرار می گیرد رشد نمو این بره ها بستگی زیادی به میزان شیر مادر و ترکیب آن دارد این بره ها در ۳ تا ۴ ماهگی از مادر جدا می شوند و در ۵ ماهگی که به وزن ۴۵ تا ۵۰ کیلو گرم رسیدند به کشتار میرسند

۲. روش زود از شیر گرفتن (پروار بندی کنسانتره ای)

در این روش بره ها در سن ۲ تا ۳ هفتگی از مادر جدا می شوند و آنها را به مصرف کنسانتره با پروتئین ۱۸ درصد عادت می دهند (مزیت این روش)

۳. بره های شیر پروار :

این روش در اروپا مرسوم است و در این روش بره ها فقط با شیر مادر تغذیه می شوند و در ۳ ماهگی وقتی که وزن آنها به ۲۰ کیلو گرم رسید کشتار می شوند

پروار بندی بره های معمولی به روش مرتع (پروار بندی مرتعی)

در این روش بره ها در ۴ ماهگی تا ۵ ماهگی خریداری شده و در مراتع مرغوب طبیعی و مصنوعی چرانی شوند و علاوه بر آن در وعده شبانه مقداری کنسانتره در اختیار بره ها قرار می دهند و وزن این نوع بره ها در ۷ تا ۸ ماهگی در نژادهای سنگین به ۴۵ تا ۵۰ کیلو گرم می رسد. این نوع پروار بندی بیشتر برای بره هایی که در اواسط پاییز و اوایل زمستان متولد شده اند استفاده می شود و تا اواخر تابستان به کشتار می رسند.

پروار گوسفندان جوان

در این نوع پرواربندی بره هایی که در تابستان خریداری و در مرتع نگهداری کرده اند در سنین حدود ۷ ماهگی در آغل های باز و یا بسته به پروار می بندند. و در سن ۱۰ تا ۱۱ ماهگی با وزن ۵۵ تا ۶۰ کیلو گرم به کشتار می رسند. در این روش قسمت عمده غذا در این روش به صورت چربی ذخیره می شود و بهتر است در این روش از علوفه ارزان قیمت استفاده شود.

پروار بندی گوسفندان پیر

گله داران میشهای پیر و قصر قوچهای پیر و شیشکهایی که از نظر گله داشتنی نگهداری آنها مقرون به صرفه نمی باشد را به عنوان گوسفندان وازد از گله جدا می شوند و در صورت توان تامین علوفه آنها را برای مدتی نگهداری کرده و پروار می کنند.

این نوع گوسفندان رشد بدنی لازم را کرده اند و از نظر تولید گوشت و ضریب تبدیل بسیار ضعیف می باشند و بیشتر مواد غذایی به صورت چربی در بدن ذخیره می شود بهتر است برای پرواربندی این نوع گوسفندان از علوفه ارزان قیمت استفاده کرد (مثل پس چر غلات و...)

مقایسه جایگاههای سنتی، بهسازی شده و صنعتی گوسفند در سیستم پرورش

- ✓ میانگین کل مساحت جایگاه بسته به ازای هر رأس گوسفند ۲/۰۵ مترمربع بود به طوری که کمترین مساحت به ازای هر رأس گوسفند مربوط به جایگاه سنتی و بیشترین مساحت مربوط به جایگاه صنعتی بود.
- ✓ در مورد فضای بهار بند نیز در جایگاههای سنتی کمترین مساحت و بیشترین مساحت مربوط به جایگاه صنعتی بود
- ✓ بین میانگین طول آخور، ارتفاع آخور و مساحت آبشخور به ازای هر رأس گوسفند در جایگاههای مختلف تفاوت معنی دار مشاهده نمی شود.
- ✓ مساحت انبار ذخیره خوراک دام در جایگاه صنعتی بطور معنی داری بیشتر از دیگر جایگاهها بود
- ✓ در جایگاه صنعتی درصد بره زائی بطور معنی داری بالاتر از جایگاه سنتی بود
- ✓ میانگین درصد تلفات گوسفند در جایگاه سنتی بطور معنی داری بالاتر از جایگاه صنعتی بود
- ✓ در کل اغلب معیارهای لازم جهت پرورش و نگهداری دام در جایگاه صنعتی و پس از آن در جایگاه بهسازی شده رعایت شده، ولی در جایگاههای سنتی این شاخصها مناسب نبودند، هر چند که در اغلب موارد از تمام ظرفیت جایگاههای صنعتی استفاده نشده بود .

بر خلاف اخبار^۱ برخی رسانه‌ها درباره این که بیشترین واردات دام زنده در ایران صورت می‌گیرد، بر اساس آمار، طی ۳ سال اخیر همواره حجم صادرات دام زنده نسبت به واردات آن بیشتر بوده است. طی سال‌های ۸۷ تا ۸۹، ایران همواره صادرکننده دام زنده به سایر کشورها بوده و مجموع صادرات آن بیش از واردات بوده است.

سالانه میزان مصرف گوشت در کشور، ۱ میلیون و ۳۰۰ هزار تن است که ۱۰۰ هزار تن آن از طریق واردات تامین می‌شود.

سرانه مصرف گوشت قرمز در کشورهای مختلف، ۲۰ کیلوگرم و در ایران، ۱۲/۵ کیلوگرم می‌باشد.

بررسی بازار فرآورده های گوشت قرمز^۲

بررسی آمارهای رسمی گمرک جمهوری اسلامی ایران نشان می‌دهد که وسعت و سرعت واردات محصولات کشاورزی در سالهای اخیر شتاب فزاینده‌ای به خود گرفته و سیاستهای مقطعی مانند تنظیم بازار بر ارزشهایی چون امنیت غذایی و خود کفایی، رجحان یافته است.

^۱ پایگاه اطلاع رسانی دولت
^۲ www.iana.ir

سالهای اخیر شرایط اقلیمی و برخی از سیاستهای تجاری دستاوردهای گذشته نظام در زمینه خودکفایی مواد غذایی را مورد تهدید جدی قرار داده و روند وابستگی به واردات محصولات دامی رو به افزایش است. زیربخش دام در سالهای اخیر به جهت استمرار خشکسالیهای متوالی و سیاستهای نامناسب تجاری و افزایش بی رویه قیمت نهاده ها، شرایط سختی را تجربه کرده و سطح عمومی درآمد تولیدکنندگان، اشتغال، انگیزه های سرمایه گذاری و واردات تحت تاثیر این پدیده قرار گرفته است. در ماههای منتهی به پایان سال ۱۳۸۸ پدیده و محرک ضدتولیدی جدیدی در سایه واردات بی رویه محصولات لبنی و فرآورده های گوشتی، منجر به تشدید روند مذکور شده، در چنین شرایطی دولت باید سه کارکرد اساسی: کارآمدی به نمایندگی از بخش تولید، ایجاد هماهنگی در سیاستها با سایر بخشها و همسو کردن انگیزه های سیاستگذاران با منافع تولیدکنندگان را مورد توجه قرار دهد که متأسفانه در این سالها توجه مناسبی این کارکردهای اساسی نشده است.

الف) وضعیت تولید گوشت قرمز با تاکید بر هزینه نهاده ها:

جو به عنوان علوفه پایه در بخش دامداری محسوب می شود و نوسان قیمت این محصول، قیمت سایر اقلام علوفه ای را متأثر می کند، مشکل اصلی تولید فرآورده های دامی در سال ۱۳۸۷ افزایش قیمت خوراک دام بوده است. جدول (۱) آثار این افزایش قیمت را نشان می دهد.

در سال ۱۳۸۷، دسترسی فیزیکی به خوراک دام دچار مشکل نشده بود، اما به علت قیمت بالا دسترسی اقتصادی به خوراک دام دچار مشکل بود دامداران از تامین جو به قیمت کیلویی حدود ۴۰۰ تومان عاجز

ماندند و لذا عرضه گوشت و حتی کشتار دامهای مولد نیز به شکلی گسترده صورت گرفت و به همین علت قیمت گوشت افزایش شدید نداشت.

جدول (۱) آثار تغییر نسبت قیمت دام زنده/ قیمت جو

قیمت دام زنده / قیمت جو	متوسط دو سالهای ۸۶ و ۸۷	میزان تغییر	آثار و نتایج تغییر نسبت قیمت دام زنده/ قیمت جو
**	۱۱/۲	۳/۹	افزایش قیمت علوفه، دامداران را ناگزیر به عرضه دامهای مولد به بازار کرده و بخش وسیعی از دامهای مولد در چرخه کشتار قرار گرفتند. اگرچه در نیمه دوم سال ۱۳۸۷ با واردات و توزیع جو قیمت آن کاهش و نسبت قیمت دام زنده به جو به ۹/۳ رسید، اما تا آن زمان بخش وسیعی از دامهای مولد از چرخه تولید حذف شده و جمعیت دام مولد کاهش چشمگیری یافته بود. با توجه به روند عرضه دامهای مولد به بازار (کشتار) و کاهش جمعیت نسبی دام، علی الخصوص دام سبک، افزایش قیمتها برای سال ۱۳۸۸ قابل پیش بینی بود و با توجه به روند موجود افزایش قیمت دام تا سال ۱۳۸۹ استمرار یابد.

قیمت دام زنده به قیمت جو به عنوان یکی از شاخصهای سودآوری و یا عدم سودآوری در بخش محسوب می شود یعنی به ازای فروش هر کیلوگرم دام زنده (گوسفند) دامدار چند کیلوگرم جو می تواند خریداری کند.

در سال جاری با توجه به کاهش قیمت علوفه به مدد واردات بیشتر فعالیتهای دامداری اقتصادی تر شده و دامداران با انگیزه بیشتری در جهت تولید گام برمی دارند و حتی مشتاق به جایگزین کردن دامهای کشتار شده بودند، اما واردات بیش از حد جو موجب پایین آمدن قیمت جو در بازار شده تا حدی که قیمت جو در بازار از قیمت تضمینی جو حدود ۲۲ درصد کمتر است، این مساله موجب خواهد شد اشتیاق برای سرمایه گذاری برای تولید جو کاهش یابد، کاهش تولید باعث افزایش قیمت می شود یا دولت مجبور به واردات بیشتر خواهد شد.

با بهبود وضعیت نسبی تولید و اقتصادی تر شدن فعالیتهای دامی در سال ۱۳۸۸ روند سودآوری و افزایش قیمت دام سبک نسبت به دام سنگین نیز قابل ملاحظه بود بطوریکه میانگین رشد قیمت دام سنگین در ۱۰ ماه سال ۱۳۸۸ نسبت به ۱۰ ماه سال ۱۳۸۷ حدود ۱۷ درصد و برای دام سبک حدود ۳۹ درصد بوده است.

جدول (۲) نسبت قیمت گوسفند زنده به گاو زنده

نسبت قیمت دام سبک به دام سنگین	دوره
۱/۱۲	میانگین دوره (۱۳۷۱ - ۱۳۸۸)
۰/۹۶۸	کمترین نسبت سال ۱۳۷۸
۱/۳۶	بیشترین نسبت سال ۱۳۸۸

در سال ۱۳۸۷ بدلیل شرایط خاص اقلیمی کاهش تولید علوفه را شاهد بودیم که باعث افزایش ۶۶/۴ درصدی قیمت جو نسبت به سال ۱۳۸۶ شد (قیمت از دو هزار و ۴۰۷ ریال به چهار هزار و پنج ریال در سال ۸۷ افزایش نشان داد)، این در حالی بود که قیمت دام زنده به ازای هر کیلو فقط افزایش ۱۷/۶ درصدی را شاهد بود و تولید از حالت اقتصادی خارج شده و هزینه تولید به شدت افزایش یافت.

ب) بررسی میزان واردات و صادرات (۹ ماهه اول سال ۱۳۸۸ در مقایسه با ۹ ماهه اول سال ۱۳۸۷):

واردات	۹ ماهه اول سال ۱۳۸۷	۹ ماهه اول سال ۱۳۸۸
دام زنده (تن)	۳۷۰۲	۹۵۴۵
گوشت قرمز (تن)	۶۳۲۹	۷۰۱۱۸

آمار رسمی گمرک جمهوری اسلامی ایران نشان می دهد که در سال ۱۳۸۷ مقدار ۸۲۹ هزار تن گوشت در کشور تولید شده است و واردات حدود شش هزار تنی ۹ ماهه اول سال ۱۳۸۷ اما در سال ۱۳۸۸ تولید گوشت ۸۲۹ هزار تن و واردات ۷۰ هزار تن در ۹ ماهه اول سال ۱۳۸۸ بوده است.

صادرات	۹ ماهه اول سال ۱۳۸۷	۹ ماهه اول سال ۱۳۸۸
دام زنده (تن)	۴۰۷۹۰	۲۶۲۲۷
گوشت قرمز (تن)	۶۳۲۹	۷۰۱۱۸

ج) بررسی بازارهای هدف در صادرات و واردات گوشت:

در ۹ ماهه اول سال ۱۳۸۷ گوشت وارداتی به کشور از مبدا امارات متحده عربی (۸۸ درصد) و پرتقال بوده است که در ۹ ماهه اول سال ۱۳۸۸ علاوه بر امارات متحده عربی کشورهای برزیل، بلژیک، هلند، ایرلند و هند نیز به جمع صادرکنندگان گوشت به کشور افزوده شده اند که برزیل با بیش از ۴۵ هزار تن (حدود ۶۵ درصد) صادرات گوشت، مهمترین صادرکننده این فرآورده دامی به ایران بوده است. اگر در نظر داشته باشیم که خوراک دام حدود ۶۵ درصد هزینه های پرورش دام را تشکیل می دهد و حدود ۹۰ درصد پرورش دام در برزیل متکی بر علوفه مراتع و تقریباً بدون هزینه است در این صورت تصرف بازار کشور ما از سوی گوشتهای ارزان قیمت برزیلی بواسطه کاهش شدید تعرفه بر واردات گوشت در چند سال اخیر، کاری آسان و امتیازی ارزشمند برای این کشور بوده است.

نتیجه گیری:

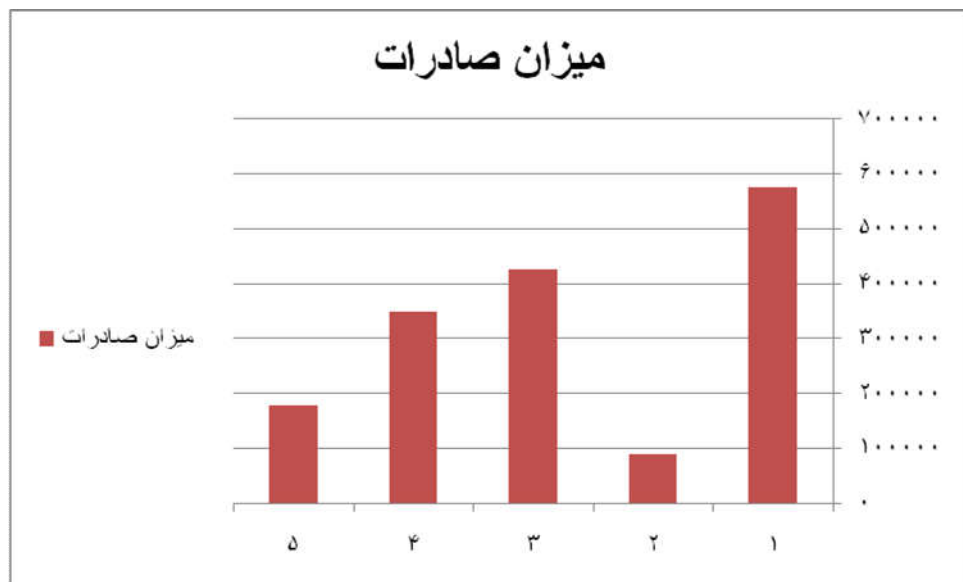
۱- بررسیها نشان می دهد که شرایط حاکم بر بازار گوشت قرمز و افزایش نسبی قیمت این محصولات در سال اخیر در نتیجه بی توجهی سیاستگذاران بر وضعیت بحرانی بخش تولید (در شرایط بحرانی خشکسالی و کمیابی عوامل تولید) بوده است در آن شرایط، سیاستگذار با کاهش شدید تعرفه های وارداتی، روند واردات فرآورده های دامی را تشدید و عرصه را بر تولید تنگ کرده، به گونه ای که بخش زیادی از دامهای مولد کشور در سال ۱۳۸۷ روانه کشتارگاهها شده و جمعیت دامی مولد (بخصوص دام سبک) رو به کاهش نهاد. طبیعتاً با کاهش جمعیت دام مولد در سال ۱۳۸۷ روند عرضه دام زنده با وقفه یک سال در سال ۱۳۸۸ نمود عینی پیدا کرد و کاهش عرضه دام منجر به افزایش نسبی قیمت گوشت شده است که این امر توسط کارشناسان از سال گذشته قابل پیش بینی بوده است.

۲- سرکوب قیمتهای داخلی از طریق واردات هیچگاه به کاهش هزینه های تولید داخلی نینجامیده بلکه به زیرساختارهای تولید آسیب جدی وارد می کنند بر اساس مطالعات سازمان خواربار کشاورزی FAO کشورهای که تلاش کرده اند بازار داخلی خود را از طریق واردات تنظیم کنند نه تنها توفیقی در این راه کسب نکرده اند بلکه در بلند مدت، وارث یک بخش اقتصادی ورشکسته و توسعه نیافته شده اند.

۴- لذا تعیین سیاست و نظام تعرفه ای برپایه استراتژی بلندمدت و دارای حداقل نوسان سالیانه و مبتنی بر حمایت از تولیدات کشاورزی (بر اساس توجه کافی به مزیت نسبی کالاها، درجه اهمیت و حساسیت آنها) و بهره گیری از ابزارهای متنوع تعرفه ای و موانع غیرتعرفه ای مجاز و متناسب با ساختار تولید و بازار (در نظر گرفتن میزان تولید داخلی و تناسب بخشی واردات با میزان کمبود تولید داخلی)، ضرورت دارد.

میزان صادرات دام زنده به تفکیک سبک و سنگین در ۵ سال گذشته از استان کرمانشاه^۴ (۸۴-۸۸)

میزان صادرات دام زنده سبک (گوسفند و بز)				
۱۳۸۸	۱۳۸۷	۱۳۸۶	۱۳۸۵	۱۳۸۴
۱۷۹۰۷۲ رأس	۳۴۹۹۴۷ رأس	۴۲۵۷۹۶ رأس	۸۸۵۱۱ رأس	۵۷۵۵۸۳ رأس



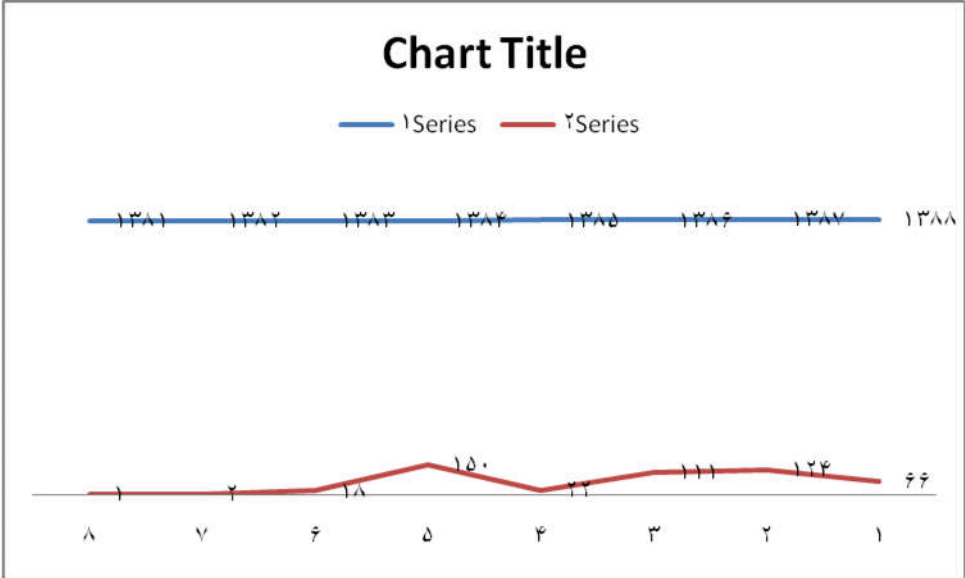
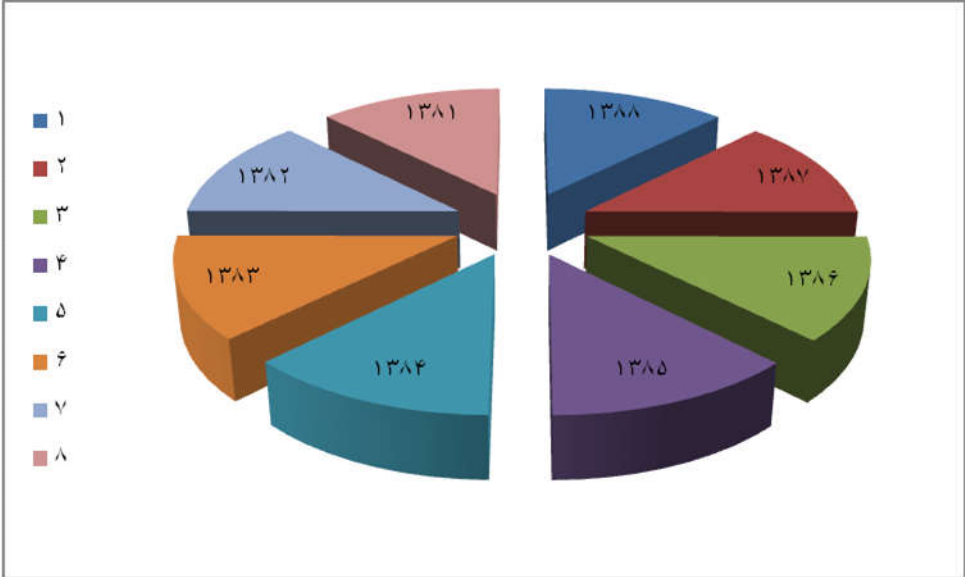
همانطور که مشخص است در سال ۱۳۸۴ بالاترین میزان صادرات دام زنده از استان کرمانشاه و در سال ۱۳۸۵ کمترین میزان صادرات دام زنده از استان کرمانشاه را داشته ایم.

^۳ www.trademap.org
www.fao.org
www.maj.ir
www.usda.gov

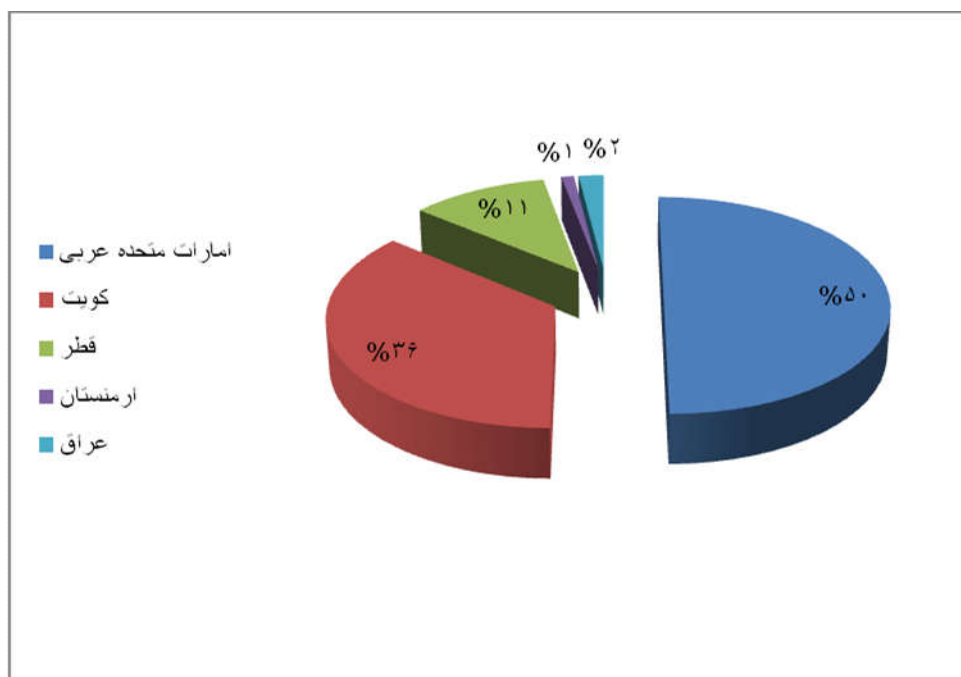
^۴ آمار و اطلاعات فوق مورد تأیید اداره کل دامپزشکی استان کرمانشاه می باشد.

صادرات کشور طی سالهای ۱۳۸۰ الی یازده ماهه ۱۳۸۸

کشورهای هدف (کشور عمده)	وزن (تن)	ارزش (میلیون دلار)	سال
امارات - کویت	۳۵/۳	-	۱۳۸۰
کویت	۵۵۰	۱	۱۳۸۱
امارات - کویت - افغانستان - قطر	۵۹۰/۶	۲	۱۳۸۲
امارات - عمان - قطر - کویت - افغانستان	۸۰۴۴۰	۱۸	۱۳۸۳
امارات - عمان - قطر - کویت - عراق	۶۶۸۴۲	۱۵۰	۱۳۸۴
امارات - کویت - قطر - افغانستان - بحرین	۸۱۵/۳	۲۲	۱۳۸۵
امارات - کویت - قطر - عمان - افغانستان	۴۹۰۷۵	۱۱۱	۱۳۸۶
عمان - کویت - قطر - امارات - بحرین	۵۴۰۰۰	۱۲۴	۱۳۸۷
عمان - کویت - قطر - امارات - بحرین	۲۷	۶۶	یازده ماهه ۱۳۸۸



کشورهای عمده وارد کننده دام زنده از ایران در سال ۱۳۸۸



بررسی بازار کشور کویت جهت صادرات دام زنده

اطلاعات اساسی کشور: کویت

ژاپن ، کره جنوبی ، هندوستان ، تایوان ، سنگاپور ، چین	عمده کشورهای واردکننده کالا از کویت	جمعیت (میلیون نفر)	۳/۴
		مساحت (کیلومتر مربع)	۱۷۸۲۰
		پایتخت	کویت
		زبان رسمی	عربی
آمریکا، ژاپن، آلمان، چین، عربستان سعودی، ایتالیا، انگلستان	عمده کشورهای صادرکننده کالا به کویت	دین و مذهب	اسلام
		شهرهای مهم	کویت، بندر شویخ، الاحمدی، ...
		تولید ناخالص داخلی (براساس برابری قدرت خرید)	۱۵۰/۲ میلیارد دلار
نفت و فرآورده های آن، کود شیمیایی، پلاستیک ها و اقلام ساخته شده از آنها، محصولات شیمیائی آلی و معدنی	اقلام عمده صادراتی به جهان	نرخ رشد GDP (درصد)	-۰/۷
		نرخ تورم (درصد)	۵/۷
اقلام غذایی، مصالح ساختمانی، وسایل نقلیه و قطعات آن، پوشاک و پارچه، مواد غذایی، ماشین آلات صنعتی	اقلام عمده وارداتی از جهان	درآمد سرانه (دلار)	۵۵۸۰۰
		ذخایر ارزی و طلا	۱۹/۴ میلیارد دلار
حیوانات زنده ، بسته تازه، کاتود و قطعات آن از مس سنگ مرمر، سنگ تراورتن، فرش و سایر کف پوش های نسجی، شمش از آهن و فولاد، قلوبه سنگ، میوه های سخت پوست، سنگ گچ و گچ بنائی و...	اقلام عمده صادراتی ایران	نوع پول و برابری با دلار	دینار ۱=۰/۲۸۷ دلار آمریکا
		بدهی خارجی (میلیارد دلار)	۳۲/۵
وسایل نقلیه موتوری، بنزین، کائوچوی طبیعی، پلیمرهای پروپیلن و اتیلن، نفت و روغن های حاصل از مواد معدنی قیری، الیاف شیشه و پشم شیشه	اقلام عمده وارداتی ایران	عضویت در سازمانهای بین المللی و منطقه ای	*
موازنه	صادرات	واردات	مبادلات بازرگانی با جهان (میلیارد دلار)
۲۰۰۹	۲۰۰۹	۲۰۰۹	
+۲۸/۹	۴۹/۷	۲۰/۸	
۳ ماهه ۱۳۸۹	۱۳۸۸*	۱۳۸۷	صادرات ایران (هزار دلار)
۲۶۲۴۹	۱۳۶۲۳۴	۱۳۲۹۹۶	
۲۶۶۹۰	۹۹۳۴۱	۱۱۸۸۹۳	واردات ایران (هزار دلار)
-۴۴۱	+۳۶۸۹۳	+۱۴۱۰۳	تراز بازرگانی (هزار دلار)
			محصولات عمده کشاورزی
			محصولات عمده صنعتی
			محصولات عمده معدنی

براساس جدول فوق دام زنده عمده ترین کالای صادراتی از ایران به کشور کویت می باشد.

مهمترین اقلام صادراتی ایران به کویت (در سال ۱۳۸۸)

ارزش: میلیون دلار

ارزش	نام کالا
۲۳/۸	حیوانات زنده (گوسفند)
۱۴/۴	شمش از آهن و فولاد
۱۳/۶	فرش و سایر کفپوش ها از پشم
۱۰/۴	کاتود و قطعات آن از مس
۷/۵	کلینگر و سیمان
۶/۳	پسته تازه یا خشک کرده
۵/۶	سنگ گچ و گچ بنائی
۴/۷	حلوا ماهیان
۳/۹	سنگ مرمر، تراورتن، رخام
۲/۴	محصولات از آهن یا فولاد غیر ممزوج
۱/۸	فرآورده ها برای تغذیه کودکان

باعنایت به آمار جدول فوق که مورد تأیید گمرک جمهوری اسلامی ایران و سازمان توسعه تجارت ایران می باشد

بالاترین آمار صادرات کشور کویت در سال گذشته مربوط به دام زنده با رقم ۲۳/۸ میلیون دلار بوده است که از ایران

صورت گرفته است و بزرگترین بازار هدف دام زنده ایران می باشد.

بررسی بازار کشور قطر جهت صادرات دام زنده

اطلاعات اساسی کشور: قطر

ژاپن ، کره جنوبی ، سنگاپور ، هندوستان ، تایلند	عمده کشورهای واردکننده از قطر	۸۳۳	جمعیت (هزار نفر)
		۴۳۷،۱۱	مساحت (کیلومتر مربع)
		دوحه	پایتخت
		عربی	زبان رسمی
آمریکا ، آلمان ، ایتالیا ، ژاپن ، کره جنوبی ، فرانسه ، امارات عربی متحده ، انگلستان ، عربستان سعودی ، ترکیه چین	عمده کشورهای صادرکننده به قطر	اسلام	دین و مذهب
		دوحه، الخور، ام سعید، دخان	شهرهای مهم
		پارک علم و فناوری قطر	مناطق آزاد تجاری
		۱۰۱/۴ میلیارد دلار (۲۰۰۹)	تولید ناخالص داخلی (براساس برابری قدرت خرید)
گاز مایع، تولیدات نفتی، کودها، فولاد	اقلام عمده صادراتی به جهان	۹/۵	نرخ رشد GDP (درصد)
		-۳/۹	نرخ تورم (درصد)
ماشین آلات و وسایل حمل و نقل، مواد شیمیایی، مواد غذایی	اقلام عمده وارداتی از جهان	۱۲۱۷۰۰	درآمد سرانه (دلار)
		۲۰/۷ (میلیارد دلار)	انباشته سرمایه گذاری خارجی
		۱۷	ذخایر ارزی و طلا (میلیارد دلار)
فرش، کلینگر، سیمان سفید، هندوانه، پیاز و موسیر، لوله و پروفیل از چدن و فولاد ، گوسفند زنده ، سنگهای ساختمانی، گازهای مایع، سولفات باریم، کلوخه سنگ آهن، گازهای مایع، بنزن ، مصنوعات آلومینیومی ، اشیاء سرامیکی	اقلام عمده صادراتی ایران	ریال قطر ۳/۶۴ = ۱ دلار آمریکا	نوع پول و برابری با دلار
		۱۲/۳	نرخ رشد تولیدات صنعتی (درصد)
		۶۳	بدهی خارجی (میلیارد دلار)
بنزین ، انواع پلی اتیلن، وسائط نقلیه موتوری، محصولات آهنی ، محصولات هالوژنه هیدروکربورها ، سدیم هیدروکساید و ...	اقلام عمده وارداتی ایران	سازمان ملل متحد، شورای همکاری خلیج فارس، سازمان کنفرانس اسلامی، اتحادیه عرب، صندوق پول اعراب، فائو، گروه ۷۷، سازمان تجارت جهانی	عضویت در سازمانهای بین المللی ومنطقه ای
		۴	تراز حسابهای جاری (میلیارد دلار)
واردات	مبادلات بازرگانی با جهان (میلیارد دلار، فوب)	سبزیجات، طیور، میوه، لبنیات، گوشت گاو، ماهی	محصولات عمده کشاورزی
صادرات			
موازنه			
۲۰۰۹	۲۰۰۹	۲۰۰۹	
۲۰/۸	۳۷/۴	+۱۶/۶	
۱۳۸۷	* ۱۳۸۸	* ۳ ماهه	محصولات عمده صنعتی
۹۱۹۲۴	۶۴۶۴۱	۱۳۸۹	
۳۰۳۹۰	۶۹۴۹۹	۵۸۵۱	محصولات عمده معدنی
+۶۱۵۳۴	-۴۸۵۸	+۱۱۴۴۸	
تعداد و تاریخ آخرین اجلاس			
۱۵ اجلاس ، پنجمین اجلاس اردیبهشت ماه ۱۳۸۵ در تهران			

در جدول فوق نیز مشخص است صادرات دام زنده از ایران جزو عمده اقلام وارداتی کشور قطر از ایران می باشد.

مهمترین اقلام صادراتی ایران به قطر (در سال ۱۳۸۸)

ارزش: هزار دلار

ارزش	نام کالا
۱۰۳۸۸	لوله و پروفیل توخالی از چدن
۱۰۹۰۱	فرش دستباف
۶۱۲۹	حیوانات زنده از نوع گوسفند
۵۳۳۶	بنزن
۴۸۵۷	محصولات از آهن و فولاد سرد نورد شده
۳۶۸۸	سیمان پودر نشده (کلینگر)
۱۸۲۸	چوب خاتم کاری شده
۱۶۸۳	محصولات از آهن و فولاد گرم نورد شده
۱۶۷۳	لوح ، صفحه ، ورق از گچ

باعنایت به جدول فوق واردات گوسفند زنده کشور قطر در سال گذشته دررتبه سوم واردات این کشور قرار دارد که از

کشور ایران انجام پذیرفته است و می تواند با رقم ۶۱۲۹ هزار دلار دومین بازار هدف صادراتی دام زنده کشور ما باشد.

نقاط قوت

- ۱- وجود نیروی متخصص دام زنده در استان کرمانشاه
- ۲- دام های استان های دیگر بدلیل اقلیم خوب و شرایط آب و هوایی چهار فصل کرمانشاه کاملاً در استان کرمانشاه سازگار هستند .
- ۳- عمده شرکتهای صادر کننده درون استان ، تولید کننده هم هستند.

فرصتها

- ۱- بهترین دام کشور در اختیار بنگاههای فعال استان کرمانشاه است
- ۲- نزدیک بودن به مبادی خروجی صادرات
- ۳- کار تخصصی و اکسیناسیون و امور بهداشتی در استان کرمانشاه مکانیزه شده است
- ۴- خوراک دام موجود در استان کرمانشاه بهترین کیفیت را دارد
- ۵- اکثر فروشندگان های کشورهای عربی و حوزه خلیج فارس کرمانشاهی هستند

روند صادرات از استان کرمانشاه طی سالهای گذشته

ردیف	سال	ارزش	
		دلار	رأس
۱	۱۳۸۲	ممنوع	ممنوع
۲	۱۳۸۳	۱۷۵۰۰۰۰۰	-
۳	۱۳۸۴	۷۵۰۰۶۰۰۰	۷۵۰۰۰۰
۴	^۵ ۱۳۸۵	۱۲۰۷۰۰۰	۱۲۰۰۰
۵	۱۳۸۶	۲۴۳۰۰۰۰۰	۳۰۰۰۰۰
۶	۱۳۸۷	۳۵۲۸۰۰۰۰	۳۵۰۰۰۰
۷	۱۳۸۸	۲۰۱۶۰۰۰۰	۲۰۰۰۰۰
۸	۱۳۸۹	ممنوع	ممنوع
۹	^۶ ۱۳۹۰	۲۲۰۰۰۰۰۰	۱۱۰۰۰۰

^۵ سال ۱۳۸۵ صادرات دام زنده ممنوع و تنها در یکماه اسفند انجام گرفته است.

^۶ آمار صادرات سال ۱۳۹۰ تنها مربوط به مرداد تا مهرماه می باشد.

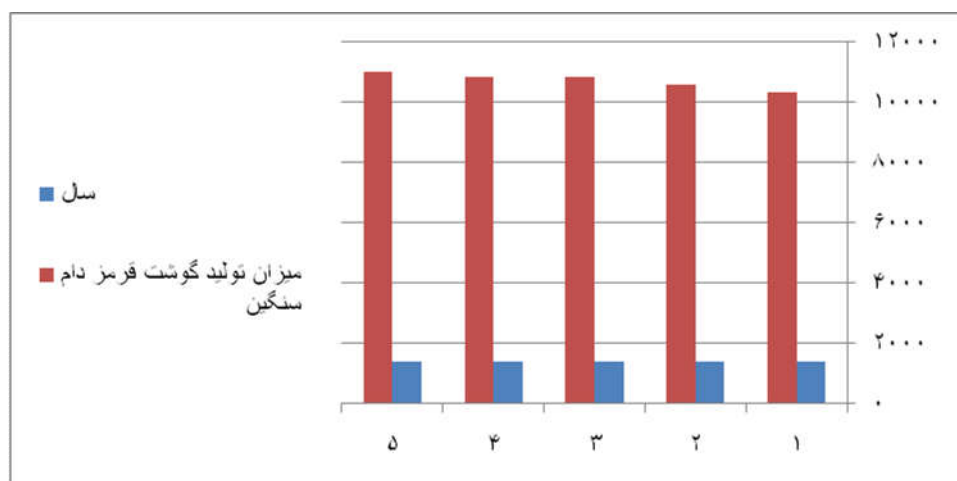
میزان تولید دام به تفکیک دام سبک و سنگین در استان کرمانشاه^۷ (۸۴-۸۸)

استان کرمانشاه دارای مراتع سرسبز، دشت های حاصلخیز، رودخانه های دائمی، اقلیم متنوع آب و هوایی و یکی از استانهای مستعد کشور جهت دامپروری است. دامدارانی که از قدیم الایام حرفه اصلی بسیاری از ساکنین استان بوده است. گوسفند نژاد سنجابی، اسب اصیل گُرد، بز موئی و کرکی زنبور عسل از جمله دامها و فعالیت های پرورشی در سالهای گذشته و اخیر در این استان بوده اند. علاوه بر این پرورش نژاد های اصیل همچون گاو شیری هلشتیان همراه با جمعیت گاو دورگک تأمین کننده بخش اعظم تولید شیر و گوشت قرمز و طیور صنعتی و آبریان تولید کننده گوشت سفید در استان می باشند در حال حاضر این استان دارای ۴۵۰۴۸۰۶ میلیون واحد دامی می باشد.

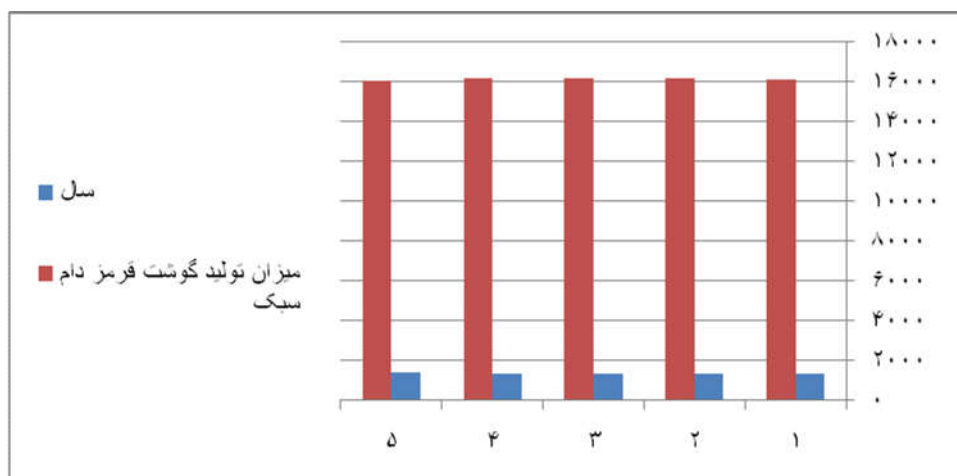
شاغلین بخش دامپروری ۶۳۳۴۳ نفر است که معادل ۴۶ درصد از کل جمعیت شاغلین کشاورزی می باشد.

ارقام (تن)

سال					تولیدات	شرح	ردیف
۱۳۸۸	۱۳۸۷	۱۳۸۶	۱۳۸۵	۱۳۸۴			
۲۳۸۲۵۳	۲۳۷۸۷۱	۲۳۷۶۱۱	۲۳۶۰۷۰	۲۲۸۷۵۰	شیر خام	دام سنگین	۱
۱۱۰۰۰	۱۰۸۵۲	۱۰۸۵۲	۱۰۶۱۵	۱۰۳۵۰	گوشت قرمز		
۲۲۰۰۰	۲۲۳۸۲	۲۲۶۴۲	۲۱۹۳۰	۲۱۲۵۰	شیر خام	دام سبک	
۱۶۰۶۲	۱۶۲۲۵	۱۶۲۲۵	۱۶۲۰۰	۱۶۱۵۰	گوشت قرمز		



^۷ آمار و اطلاعات فوق مورد تأیید سازمان جهادکشاورزی استان کرمانشاه می باشد.



جایگاه استان کرمانشاه در ۵ سال گذشته در تولیدات دامی کشور (۸۴-۸۸)

سال					شرح
۱۳۸۸	۱۳۸۷	۱۳۸۶	۱۳۸۵	۱۳۸۴	
۱۵	۱۶	۱۶	۱۷	۱۷	رتبه در کشور

برنامه توسعه ای تولیدات دامی (پیش بینی) در طی برنامه پنجم توسعه (۸۹-۹۳)

سال					شرح
۱۳۹۳	۱۳۹۲	۱۳۹۱	۱۳۹۰	۱۳۸۹	
۳۳۳۳۸	۳۱۹۸۰	۳۰۶۷۶	۲۹۴۲۵	۲۸۲۲۶	گوشت قرمز (تن)
۳۴۹۷۶۲	۳۳۲۹۴۸	۳۱۶۹۴۲	۳۰۱۷۰۶	۲۸۷۲۰۲	شیر خام (تن)

جمعیت دامی استان به تفکیک گونه های دامی و شهرستان در سال ۱۳۸۸ (واحد: رأس)

جمعیت بز و بزغاله	جمعیت گوسفند و بره	جمع کل جمعیت گاو و گوساله	جمعیت گاو گوساله			شهرستان
			بومی	دورگ	اصیل	
۹۲۴۲۵	۳۴۲۸۱۷	۲۹۲۰۲	۱۱۵۲۱	۱۵۲۸۶	۲۳۹۵	اسلام آباد
۶۲۵۹۹	۱۱۳۰۴۳	۱۲۳۱۸	۱۱۸۶۰	۳۵۸	۱۰۰	پاوه
۴۸۳۰۴	۷۹۳۹۰	۱۱۲۷۴	۱۱۰۸۶	۱۲۷	۶۱	جوانرود
۴۷۰۲۸	۱۷۸۵۸۷	۱۴۴۵۳	۸۸۱۶	۵۱۲۷	۵۱۰	سرپل
۲۴۰۰۰	۱۳۶۰۰۰	۲۲۱۴۷	۹۹۸۱	۱۰۸۰۶	۱۳۶۰	سنقر
۲۵۳۵۴	۱۱۰۸۱۵	۳۱۸۱۶	۷۷۰۰	۲۱۰۵۱	۳۰۶۵	صحنه
۳۴۰۰	۲۵۰۰۰	۱۶۸۰	۷۵۰	۹۳۰	۰	قصر شیرین
۶۸۶۹۸	۳۶۰۰۲۹	۵۴۸۸۲	۲۹۱۱۲	۲۳۱۸۶	۲۵۸۴	کرمانشاه
۱۰۲۱۲	۷۱۴۱۴	۲۱۸۹۸	۱۱۰۰	۱۵۹۵۸	۴۸۴۰	کنگاور
۸۷۷۴۴	۲۹۲۴۸۴	۱۴۶۷۵	۷۶۱۳	۶۴۸۲	۵۸۰	گیلانغرب
۱۵۸۴۶	۴۹۵۶۲	۲۵۶۰۴	۱۱۰۷۸	۱۲۳۲۵	۲۲۰۱	هرسین
۱۰۸۴۲۵	۱۲۱۴۱۶	۱۳۳۰۳	۱۰۷۹۲	۱۰۰۰	۱۵۱۱	ثلاث
۲۳۵۲۴	۱۰۷۳۱۰	۱۶۹۹۸	۱۰۳۳۱	۴۷۱۷	۱۹۵۰	روانسر
۳۹۲۲۸	۲۷۱۸۵۹	۱۳۶۶۴	۱۰۹۹۰	۲۳۷۴	۳۰۰	دالاهو
۶۵۶۷۸۷	۲۲۵۹۷۲۶	۲۸۳۹۱۴	۱۴۲۷۳۰	۱۱۹۷۲۷	۲۱۴۵۷	جمع

پتانسیل های موجود در بخش دام استان

دام سبک		دام سنگین				شهرستان
پروراندی بره		گاوداری شیری		پروراندی گوساله		
ظرفیت رأس	تعداد واحد	ظرفیت رأس	تعداد واحد	ظرفیت رأس	تعداد واحد	
۱۸۹۵۰	۳۴	۱۵۹۵	۲۹	۸۵۷۰	۴۶	کرمانشاه
۱۲۰۰	۶	۴۱۰	۱۱	۷۰۰	۶	صحنه
۲۷۵۰	۹	۵۸۰	۱۵	۱۱۴۴	۱۱	سنقر
۴۳۰۰	۶	۱۲۰	۴	۱۷۰۰	۷	هرسین
۲۰۰۰	۴	۲۵۲۷	۱۸	۲۵۰	۲	کنگاور
۶۰۰	۲	۲۱۵۰	۳	۵۰۰	۴	روانسر
۰	۰	۳۰	۱	۳۰۰	۲	جوانرود
۰	۰	۴۰	۱	۲۴۰	۱	پاوه
۰	۰	۱۸۴۰	۲۸	۵۰	۱	ثلاث
۲۵۰۰	۳	۴۵۰	۴	۰	۰	اسلام آباد
۰	۰	۵۰۰	۱	۲۷۵۰	۱۱	گیلانغرب
۳۰۰	۱	۲۴۰	۲	۳۰۰	۱	دالاهو
۲۰۰	۱	۱۰۳۰	۲	۶۵۰	۵	سرپلذهاب
۰	۰	۰	۰	۳۰۰	۱	قصرشیرین
۳۲۸۰۰	۶۶	۱۱۵۱۲	۱۱۹	۱۷۴۵۴	۹۸	جمع

وضعیت موجود استان :

۴۵۰۰۰۰۰ واحد دامی	جمعیت دامی استان
۱۵۰۰۰۰۰ واحد دامی	جمعیت دام قابل کشتار و پروار (معادل ۷۵۴۳۳ رأس گاو گوساله_ ۹۰۰۰۰۰ رأس گوسفند و بز
۱۲ واحد به ظرفیت ۲۶۰۰۰۰ تن	کارخانجات تولید خوراک دام (۲ کارخانه در دست بهره برداری به ظرفیت ۱۲۰۰۰۰ تن در سال)
۹۸ واحد به ظرفیت ۱۷۴۵۴ رأس در دوره	تعداد واحد های پرواربندی گوساله
۶۶ واحد به ظرفیت ۳۲۸۰۰ رأس در دوره	تعداد واحد های پرواربندی بره
۲۰۰۰ رأس دام سبک ۲۰۰ رأس دام سنگین در روز	کشتارگاه دام (صنعتی) ۲ واحد به ظرفیت
۳۵۵ رأس دام سنگین ۱۱۶۵ رأس دام سبک در روز	کشتارگاه دام (نیمه صنعتی) ۱۲ واحد به ظرفیت

راهنمای پذیرش سرمایه گذاری خارجی

دولت جمهوری اسلامی ایران ضمن استقبال از سرمایه گذاری خارجی در ایران از کلیه سرمایه گذاران خارجی درخواست می نماید که قانون تشویق و حمایت سرمایه گذاری خارجی (قانون) و آئین نامه اجرایی آن را (آئین نامه) با دقت و توجه کافی مطالعه فرمایند:

۱- روند بررسی درخواست سرمایه گذاران خارجی در سازمان سرمایه گذاری تا مرحله صدور مجوز .

سرمایه گذاران خارجی که قصد دارند در چارچوب قانون تشویق و حمایت سرمایه گذاری خارجی در ایران سرمایه گذاری نمایند در مرحله نخست می بایست درخواست سرمایه گذاری خود را در چارچوب فرم مخصوصی* که از طریق سازمان (مراجعه حضوری یا سایت اینترنتی سازمان) قابل دریافت می باشد تکمیل و به سازمان ارائه نمایند. درخواست سرمایه گذار خارجی توسط سازمان در هیأت سرمایه گذاری خارجی مطرح و تا مرحله صدور مجوز سرمایه گذاری خارجی مورد پیگیری قرار خواهد گرفت. کلیه مراحل مربوطه از زمان ارائه درخواست سرمایه گذار به سازمان تا صدور مجوز سرمایه گذاری خارجی در نمودار شماره (۱) ارائه شده است.

*انتخاب فرم بستگی به روش سرمایه گذاری خارجی و توافقی است که بین طرفین مشارکت (سرمایه گذار داخلی و خارجی) صورت می پذیرد. این فرم می بایست به زبان انگلیسی ارائه شود مگر در مواردی که سرمایه گذار خارجی یک ایرانی مقیم خارج یا از کشورهای فارسی زبان شامل تاجیکستان و افغانستان باشد.

۲- پوشش های تضمینی و حمایتی:

*تضمین پرداخت غرامت در صورت ملی شدن و سلب مالکیت، (ماده ۹ قانون)

*تضمین جبران زیان ناشی از ممنوعیت و یا توقف اجرای موافقتنامه های مالی در سرمایه گذاریهای خارجی به روش ترتیبات قراردادی بر اثر وضع قانون و یا تصمیمات دولت، (ماده ۱۷ قانون و ماده ۲۶ آئین نامه)

*تضمین خرید کالا و خدمات تولیدی طرح سرمایه گذاری خارجی در مواردی که دستگاه دولتی خریدار انحصاری و یا عرضه کننده کالا و خدمات تولیدی به قیمت رایانه ای است. (ماده ۱۱ آئین نامه)

حقوق

و

تسهیلات:

* برخورداری سرمایه گذاری خارجی از حقوق، حمایت ها و تسهیلات یکسان با سرمایه گذاری داخلی، (ماده ۸ قانون)

* انتقال آزادانه اصل سرمایه و منافع ناشی از سرمایه گذاری در کشور بصورت ارز و یا کالا، (مواد ۱۸-۱۳ قانون)

* امکان سرمایه گذاری خارجی بصورت صد در صد در طرح های سرمایه گذاری، (ماده ۴ آئین نامه)

* پذیرش سرمایه گذاری خارجی در کلیه زمینه های تولیدی، صنعتی و کشاورزی، حمل و نقل ارتباطات، خدمات و تأمین آب و برق و گاز و انرژی

* امکان ارجاع اختلافات سرمایه گذاری به مراجع بین المللی، (ماده ۱۹ قانون)

* امکان تملک زمین به نام شرکت (ثبت شده در ایران) در سرمایه گذاریهای مشترک، (ماده ۳۴ آئین نامه)

* ارائه تسهیلات روادید اقامت سه ساله در ایران برای سرمایه گذاران خارجی، مدیران، کارشناسان و بستگان درجه یک آنها و امکان تمدید آن، (ماده ۲۰ قانون و ۳۵ آئین نامه)

* تصمیم گیری نسبت به درخواست های سرمایه گذاران خارجی حداکثر ظرف مدت ۴۵ روز، (ماده ۶ قانون).
(لطفاً به زیرنویس نمودار شماره (۱) توجه گردد)

* انتخاب روش سرمایه گذاری در طرح مورد نظر بصورت سرمایه گذاری مستقیم خارجی (FDI) یا ترتیبات قراردادی از جمله روشهای BOT، بای بک و مشارکت مدنی توسط سرمایه گذار، (ماده ۳ قانون)

* پذیرش سرمایه گذاری اشخاص حقیقی و حقوقی ایرانی که با سرمایه منشأ خارجی در کشور سرمایه گذاری مینمایند و اعطای تسهیلات و حمایت های قانون تشویق و حمایت سرمایه گذار خارجی به آنها. (ماده ۱ قانون)

* سرمایه گذار خارجی می بایست، از میان فهرست موسسات حسابرسی تایید شده عضو جامعه حسابداران رسمی ایران که توسط سازمان سرمایه گذاران تهیه شده است یک موسسه حسابرسی را بمنظور تأیید گزارشات مالی و سالانه طرح خود انتخاب نماید. (مواد ۲۲ و ۲۳ و ۱ آئین نامه) .

- ۳- تعهدات و الزامات حقوقی سرمایه گذار :
- * درخواستهای سرمایه گذاران خارجی بمنظور پذیرش، ورود، بکارگیری، خروج سود و سرمایه در چارچوب قانون تشویق و حمایت سرمایه گذاری خارجی می بایست صرفاً به سازمان سرمایه گذاری تسلیم و از آن طریق اقدام گردد. (ماده ۵ قانون)
- * هر گونه تغییر در نام، نشانی، شکل حقوقی و تابعیت سرمایه گذار خارجی و تغییرات بیش از ۳۰ درصد در مالکیت وی می بایست توسط سرمایه گذار خارجی به اطلاع سازمان رسانده شود. (ماده ۳۳ آئین نامه).
- * چنانچه سرمایه گذار خارجی قصد واگذاری سرمایه گذاری خود به سایر سرمایه گذاران را داشته باشد ضروریست سازمان سرمایه گذاری را مطلع نماید. در صورت واگذاری به سرمایه گذاری دیگر ضروریست اقدامات لازم درخصوص موافقت هیأت و اخذ مجوز از طریق سازمان معمول گردد. (ماده ۱۰ قانون).
- * کلیه درخواستهای سرمایه گذار خارجی در موارد انتقال سود، سرمایه و عایدات ناشی از افزایش ارزش سرمایه موضوع قانون می بایست مستند به گزارش موسسه حسابرسی عضو حسابرسان رسمی ایران به سازمان ارائه گردد. (مواد ۲۲ و ۲۳ آئین نامه)
- * ظرف مدت تعیین شده در مجوز سرمایه گذاری خارجی که معمولاً ۶ ماه است، سرمایه گذار موظف به وارد نمودن بخشی از سرمایه به کشور برای اجرای طرح مصوب میباید. در صورت عدم ورود سرمایه ظرف مدت مذکور و به منظور ممانعت از ابطال مجوز صادره ضروری است سرمایه گذار دلایل و توجیحات لازم را برای تمدید مدت اعتبار مجوز به سازمان ارائه نماید. (ماده ۳۲ آئین نامه).
- * سرمایه گذار خارجی موظف است ورود سرمایه های خود را از جمله سرمایه نقدی و غیرنقدی در چارچوب مجوز سرمایه گذار خارجی صادره به سازمان سرمایه گذاری اعلام نماید تا در سازمان به ثبت رسیده و تحت پوشش حمایتی قانون تشویق و حمایت سرمایه گذاری خارجی قرار گیرد. عدم ثبت سرمایه های وارده در سازمان به معنای عدم پوشش قانونی و حمایتی به سرمایه های مذکور میباید. (ماده ۱۱ قانون و ماده ۲۴ آئین نامه)
- * ایرانیانی که قصد دارند با سرمایه منشأ خارجی در ایران سرمایه گذاری و تحت پوشش قانون تشویق و حمایت قرار گیرند می بایست در خارج از کشور فعالیت اقتصادی و تجاری داشته و مستندات مربوطه را به سازمان سرمایه گذاری ارائه نمایند. (ماده ۵ آئین نامه).
- * پذیرش سرمایه گذاری خارجی در بنگاهها و شرکت های اقتصادی موجود ایرانی (خرید سهام) مشروط به ایجاد ارزش افزوده در واحد اقتصادی مورد نظر پس از خرید سهام میباید. (ماده ۷ آئین نامه)

* سرمایه گذاران خارجی میتوانند بخشی از سرمایه خود را از منابع داخلی و خارجی بصورت وام تهیه نمایند. بدیهی است تضمین تعهدات بازپرداخت وام اخذ شده برعهده وام گیرنده است .

* سرمایه خارجی میتواند به شکل ارز نقدی، ماشین آلات و تجهیزات، مواد اولیه، دانش فنی و سایر اشکال حقوق مالکیت معنوی به کشور وارد و تحت پوشش قانون تشویق و حمایت قرار گیرد. نحوه ورود و ثبت آورده سرمایه گذار خارجی در نمودار شماره (۲) مشخص شده است.

* هشتاد درصد درآمد واحدهای تولیدی و معدنی مستقر در مناطق توسعه یافته به مدت ۴ سال از مالیات معاف می باشد.

* ۱۰۰ درصد درآمد واحدهای تولیدی و معدنی مستقر در مناطق کمتر توسعه یافته به مدت ۱۰ سال مشمول مالیات نخواهد بود.

* تأسیسات ایرانگردی و جهانگردی سالانه از پرداخت ۵۰ درصد مالیات متعلقه معاف هستند.

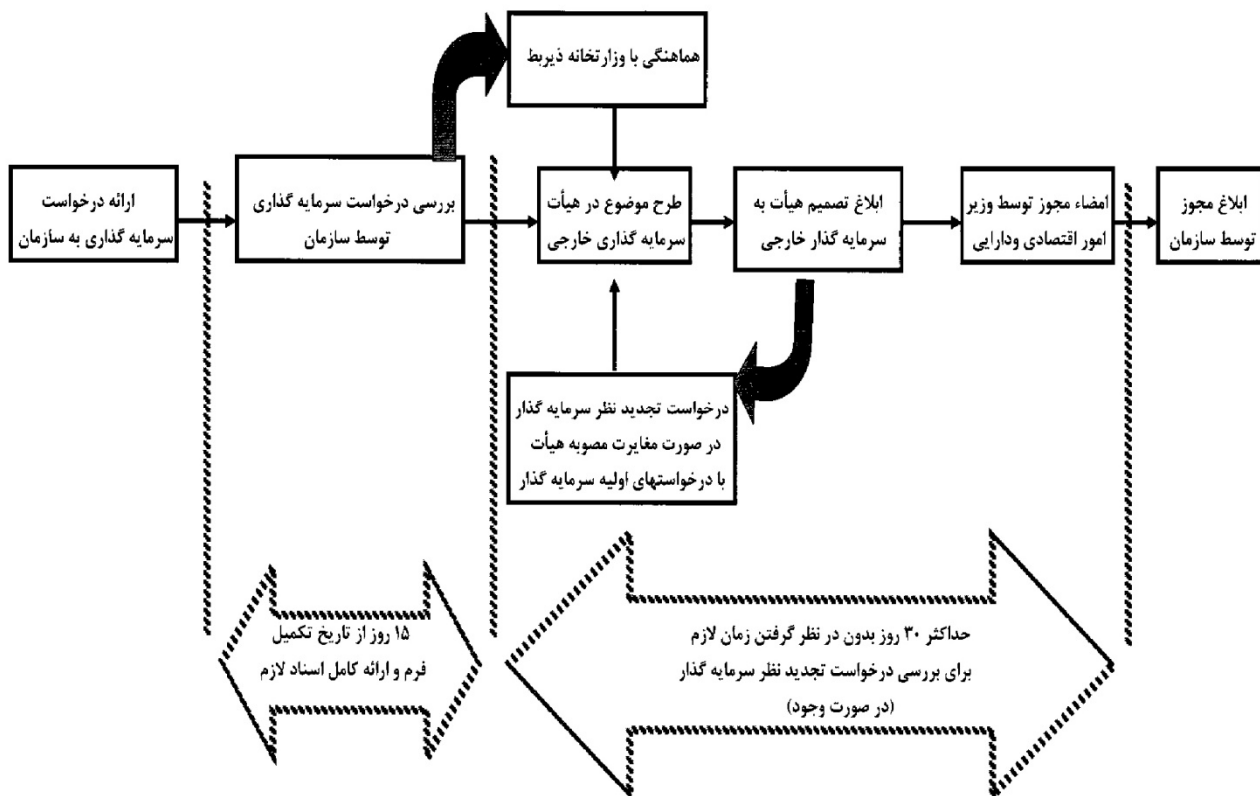
* ۱۰۰ درصد درآمد ناشی از صادرات کالاهای صنعتی و کشاورزی و صنایع تبدیلی و تکمیل آن از شمول مالیات معاف است.

* ۵۰ درصد درآمد ناشی از صدور کالاهایی که با هدف توسعه صادرات غیر نفتی به خارج صادر می شوند از شمول مالیات معاف است.

* ۱۰۰ درصد درآمد حاصل از صدور کالاهای ترانزیت وارده به کشور از شمول مالیات معاف است.

* سرمایه گذاری مجدد شرکتهای تعاونی و خصوصی با هدف توسعه، بازسازی و تکمیل واحد صنعتی و معدنی موجود از ۵۰ درصد مالیات متعلقه معاف خواهد بود.

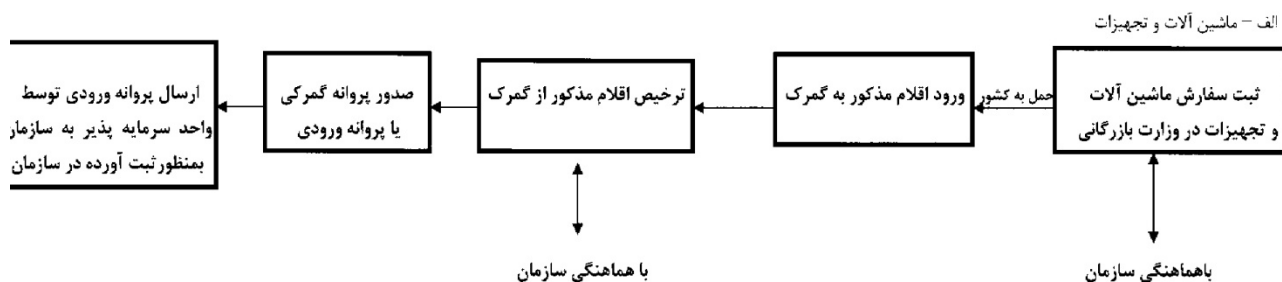
مراحل صدور مجوز سرمایه گذاری خارجی



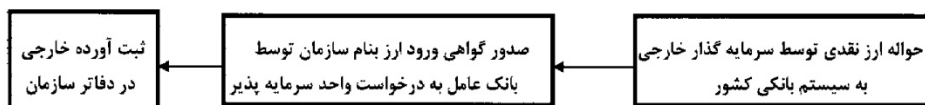
x سرمایه گذاران محترم توجه فرمایند که چنانچه تکمیل صحیح فرم و ارائه مدارک و یا درخواست تجدید نظر در مصوبه هیأت سرمایه گذاری و احتمالاً ارائه دلایل درخواست تجدید نظر بموقع به سازمان ارائه نشود ممکن است زمان بررسی و صدور مجوز طولانی شود.

نحوه احصاء و ثبت آورده سرمایه گذار خارجی در سازمان سرمایه گذاری

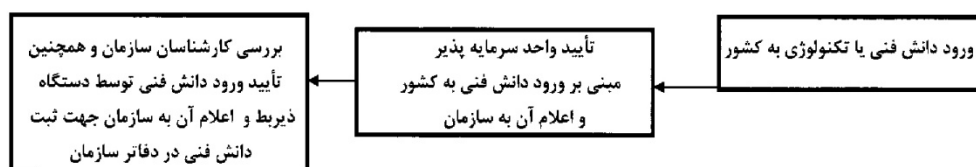
نمودار شماره (۲)



ب - ارز نقدی



ج - دانش فنی یا تکنولوژی



* در کلیه موارد فوق پس از ثبت آورده سرمایه گذار خارجی در دفاتر سازمان موضوع به سرمایه گذار خارجی رسماً اعلام می گردد.

مطالعات فنی طرح

موقعیت :

ح - ۱ -

تی الامکان محل تأسیسات باید بگونه ای انتخاب شود که جهت وزش باد از سوی دامداری به طرف مناطق مسکونی نباشد.

م - ۲ -

حل تاسیسات دارای شرایط زیست محیطی باشد.

ف - ۳ -

اصله های مشخص گردیده رعایت گردد.

سیستم دفع فاضلاب:

به منظور معدوم کردن تلفات و ضایعات در کلیه واحدهای دامداری باید نسبت به حفز چاه تلفات یا نصب کوره لاشه سوز یا تحویل آنها به مراکز تبدیل ضایعات با رعایت کلیه شرایط بهداشتی اقدام شود.

د - ۱ -

رنقاطی که آبهای تحت الارضی پایین باشد و در اطراف دامداری ، زمین کشاورزی وجود داشته باشد .

ب - ۲ -

سته به شرایط جغرافیایی و اقلیمی ، فضولات باید به نوعی جمع آوری و خارج شوند که باعث آلودگی واحد یا محیط زیست اطراف نگردند.

ضوابط صدور پروانه

- ظ -۱ رفیت: ظرفیت واحدهای جدیدالتاسیس پرورش گوسفند نباید از ۱۰۰ رأس میش مادر کمتر باشد.
- ظ -۲ رفیت یک واحد پرواربندی بره دریک دوره پرواری نباید کمتر از ۲۰۰ رأس باشد.
- ح -۳ دافل زمین مورد نیاز: جهت تاسیس واحدهای پرورش گوسفند بشرح زیر:
- م - لاک محاسبه ظرفیت صدور پروانه تاسیس تامین ۳۰۰ گرم علوفه متوسط به ازاء هر رأس میش مولد خواهد بود.
- ؛ - ه منظور تامین علوفه به میزان حداقل یک هکتار زمین کشت آبی برای ۵۰ رأس میش مولد مادر و در کشت دیم ۲۵ رأس درسیستم بسته تعیین می گردد.

ایگاه: متوسط مساحت زیربنای مورد نیاز به ازای هر رأس میش مادر ۲/۳ مترمربع مسقف و ۲/۶۵ مترمربع غیر مسقف

بشرح زیر می باشد:

ترکیب	مسقف	غیر مسقف
میش مادر	۱	۲
زایشگاه و جایگاه بره	۰/۴	۰
ماده جایگزین	۰/۲۵	۰/۳۵
قوچ	۰/۱	۰/۳
انبار کنسانتره	۰/۱۲	۰
محل نگهداری علوفه	۰/۳۵	۰
درمانگاه وامور بهداشتی	۰/۰۸	۰
جمع کل (مترمربع)	۲/۳	۲/۶۵

-۵

ج

ایگاه: متوسط مساحت زیربنای مورد نیاز به ازای هر رأس بره ۱/۳۱ مترمربع مسقف و ۱/۶۰ مترمربع غیر مسقف

بشرح زیر می باشد:

ترکیب	مسقف	غیر مسقف
هررأس بره	۰/۸	۱/۶
انبار کنسانتره	۰/۱۳	۰
محل نگهداری علوفه	۰/۳۸	۰
جمع کل (مترمربع)	۱/۳۱	۱/۶۰

درآمد کل (میلیون ریال)	متوسط درآمد روزانه (ریال)	قیمت واحد (ریال)	شرح خدمات	ردیف
---------------------------	------------------------------	------------------	-----------	------

خدمات قابل ارائه

—تعداد روزهای کاری در سال ۳۶۵ روز کاری می باشد.

۱۲۸۸۴۰۰		۴/۲۸۴/۶۶۷	محدیات دام (۳۰۰۰۰۰ رأس)	۱
۱۴۶۰۰	۴۰/۰۰۰/۰۰۰	به ازای هر رأس ۲۰۰۰۰	محل نگهداری دام	۲
۱۳۰۰۰۰	جمع کل			

زمین

توضیحات	قیمت کل (میلیون ریال)	قیمت واحد (ریال)	مساحت زمین (متر مربع)
-	۴۵۰۰۰	۱۰۰۰۰۰	۴۵۰۰۰۰

۱- تعرفه های ذکر شده در درمانگاه و کلینیک مورد تأیید سازمان دامپزشکی استان کرمانشاه می باشد. در این طرح به ازای ۲۰۰۰ رأس در روز در نظر گرفته شده است.

ساختمان سازی

ریف	شرح کار	متر اژ (متر مربع)	قیمت واحد (ریال)	کل هزینه (میلیون ریال)

ساخته‌ها		ساخته‌ها		ساخته‌ها	
۷۰۰	۱۵۰۰۰۰۰	۱۰۰ (در دو طبقه)			۱
۳۵۰	۳۵۰۰۰۰۰	۱۰۰	بانک		۲
۳۵۰	۳۵۰۰۰۰۰	۱۰۰	خدمات بیمه		۳
۳۵۰	۳۵۰۰۰۰۰	۱۰۰	استاندارد		۴
۱۸۹۸	۱۳۰۰۰۰۰	۱۴۶۰	انبار علوفه		۵
۱۵۶۰۰۰	۱۳۰۰۰۰۰	۱۲۰۰۰۰	مسقف	محل نگهداری دام ^۱	۶
۶۷۲۰۰	۲۸۰۰۰۰	۲۴۰۰۰۰	غیر مسقف		
۱۷۵	۳۵۰۰۰۰۰	۵۰	حراست و نگهبانی		۷
۱۲۰۰	۴۰۰۰۰۰۰	۳۰۰	درمانگاه و کلینیک دامپزشکی ^۲		۸
۲۳۴۰	۱۳۰۰۰۰۰	۱۸۰۰	سالن مزایده		۹
۲۳۴۰	۱۳۰۰۰۰۰	۱۸۰۰	سالن نمایشگاه		۱۰
۶۵	۱۳۰۰۰۰۰	۵۰	تاسیسات		۱۱
۶۵	۱۳۰۰۰۰۰	۵۰	ارائه دهنده خدمات اینترنتی		۱۲
۲۸۰	۲۸۰۰۰۰۰	۱۰۰۰	پارکینگ		۱۳
۶۰	۱۲۰۰۰۰۰	۵۰	توزین (باسکول)		۱۴
۲۳۳۳۱۳		۳۶۷۰۶۰	جمع کل		

۱- محل نگهداری دامها بصورت سوله های دو طبقه با ورودی مجزا و بنا بر استاندارد مورد تأیید جهاد کشاورزی به ازای هر رأس دام (بره) فضای مسقف ۰/۸ مترمربع در نظر گرفته شده است. همچنین فضای غیر مسقف به ازای هر بره ۱/۶ مترمربع می باشد. فضای فوق جهت ۱۵۰۰۰۰ رأس دام در نظر گرفته شده است.

محوطه سازی

ردیف	قسمت	مترائز (متر مربع)	قیمت واحد (ریال)	هزینه (میلیون ریال)
۱	خاکبرداری و تسطیح	۴۵۰۰۰۰	۵۰۰۰۰	۲۲۵۰۰

۲	دستار کشی (متر طول)	۴۹۰۰۰	۲۸۰۰۰۰	۱۳۷۲
۳	فضای سبز و خیابان کشی	۴۰۰	۵۰۰۰۰	۲۰
جمع کل				۲۳۸۹۲

تاسیسات مورد نیاز

هزینه (میلیون ریال)	مشخصات فنی	شرح	قسمت
۵۰/۷۸	توان ۲۵ کیلو وات	هزینه انشعاب و هزینه نصب و تهیه لوازم اندازه گیری	برق رسانی
۱۷۲	—	کابل کشی روکار	کابل کشی و سیم کشی
	—	تجهیزات تابلو با کلید و پریز و کلیه تجهیزات	تابلو توزیع برق
	—	ترانسفورماتور با کلیه تجهیزات	ترانسفورماتور
۵۰	۱/۴ اینچ	هزینه انشعاب آب و لوله کشی	آب رسانی
۱۵۰	—	حق انشعاب و لوله کشی	ساخت رسانی
۲۰۰	—	بخاری و کولر کارگاهی و اداری	وسایل سرمایشی و گرمایشی
۱۰۰	—	سیستم اعلام حریق حرارتی و آژیر با نصب کپسول پودر گاز	وسایل ایمنی
۷۲۲/۷۸	جمع کل		

تجهیزات مورد نیاز

ردیف	شرح	تعداد	قیمت واحد (ریال)	قیمت کل (میلیون ریال)
توزین				

۲۴	۱۲	۲ دستگاه	بارکد اسکنر	۱
تجهیزات اداری				
۷	۷۰۰۰۰۰۰	۱ سری	میز و صندلی مدیریت	۱
۳۵	۳۵۰۰۰۰۰	۱۰ سری	میز و صندلی	۲
۷۰	۷۰۰۰۰۰۰	۱۰ دستگاه	کامپیوتر + شامل: پرینتر، اسکن و فاکس	۳
۵۰۰	-	-	سیستم دزد گیر	۴
تجهیزات کلینیک و درمانگاه				
۴۰۰	-	-	تجهیزات کلینیک و درمانگاه	۱
۱۲۵۲	جمع کل (میلیون ریال)			

وسایل حمل و نقل

ردیف	شرح	تعداد	قیمت واحد (ریال)	قیمت کل (میلیون ریال)
۱	وانت نیسان	۲	۱۲۰.۰۰۰.۰۰۰	۲۴۰
جمع کل				۲۴۰

برآورد حقوق و دستمزد سالانه پرسنل

ردیف	شرح	تعداد	حقوق ماهانه (ریال)	حقوق سالیانه (میلیون ریال)
۱	دامپزشک	۱	۸۰۰۰۰۰۰	۱۳۱/۲
۲	کارمند اداری	۵	۳.۵۰۰.۰۰۰	۱۷/۵
۳	کارگر خدماتی	۱۰	۳.۲۰۰.۰۰۰	۵۲۴/۸
۴	نگهبان	۲	۳.۳۰۰.۰۰۰	۱۰۸/۲۴
۵	راننده	۲	۴.۲۰۰.۰۰۰	۱۳۷/۷۶
	جمع	۲۰		۹۱۹/۵

برآورد هزینه های سالانه سوخت و انرژی

ردیف	شرح	واحد	مصرف روزانه	مصرف سالانه	هزینه واحد (ریال)	هزینه کل (میلیون ریال)
۱	برق ^۱	کیلووات	۵۸۰	۲۱۱۷۰۰	۴۴۰	۹۳/۱۴
۲	آب مصرفی ^۲	متر مکعب	۱۰۰۰	۳۶۵۰۰۰	۴۰۰۰	۱۴۶۰
۳	گاز طبیعی	متر مکعب	۱۲۰	۳۶۰۰۰	۲۰۰	۷/۲
۴	بنزین	لیتر	۱۰	۳۰۰۰	۱۰۰۰	۳
جمع کل						۱۵۶۳/۳۴

مواد اولیه مورد نیاز

ردیف	نام مواد	تعداد	قیمت واحد (ریال)	هزینه سالیانه (میلیون ریال)
۱	بره	۱۵۰۰۰۰	۴/۰۰۰/۰۰۰	۶۰۰۰۰۰
۲	علوفه [^]	۳۰۰۰۰۰ رأس دام درسال	هزینه علوفه هر رأس دام درسال ۱/۸۰۰/۰۰۰ ریال	۵۴۰۰۰۰
جمع کل				۱۱۴۰۰۰۰

[^] به ازای هر رأس دام روزانه ۱۰۰۰۰ ریال علوفه مورد نیاز می باشد.

برآورد هزینه های سرمایه ای

ردیف	شرح	مبلغ (میلیون ریال)
۱	زمین	۴۵۰۰۰
۲	محوطه سازی	۲۳۸۹۲
۳	ساختمان سازی	۲۳۳۳۱۳
۴	تجهیزات	۱۲۵۲
۵	تأسیسات	۷۲۲/۷۸
۶	وسایل حمل و نقل	۲۴۰
۷	پیش بینی نشده (۵ درصد اقلام بالا)	۱۵۲۲۰/۹۸
جمع کل		۳۱۹۶۴۰/۷۶

هزینه های سرمایه ای قبل از بهره برداری

ردیف	شرح	هزینه (میلیون ریال)
۱	تهیه طرح توجیهی و نقشه	۳۱۹۶/۴
۲	اخذ مجوز تاسیس و سایر مجوزها	
۳	هزینه آموزش پرسنل	۰
۴	هزینه های راه اندازی و تولید آزمایشی	۰
جمع کل		۳۱۹۶/۴

هزینه های قبل از بهره برداری + هزینه های سرمایه ای = سرمایه ثابت

۳۲۲۸۳۷/۲

برآورد سرمایه در گردش مورد نیاز

عنوان	شرح	مبلغ (میلیون ریال)
مواد اولیه	۶ ماه مواد اولیه (بره)	۳۰۰۱۳۶/۹
	یکماه علوفه	۴۵۰۰۰
موجودی کالای ساخته شده در جریان ساخت	۱۰ روز هزینه های تولید	۰
مطالبات	۵ روز فروش	۶۱۹۲۱/۴
تنخواه گردان	۱۰ روز هزینه حقوق و دستمزد تعمیرات، سوخت و انرژی	۱۶۱/۶
جمع کل		۳۹۸۸۸۷

نحوه سرمایه گذاری

(میلیون ریال)

جمع	سهم مشارکت خارجی		سهم متقاضی		شرح
	درصد	مبلغ	درصد	مبلغ	
۳۲۲۸۳۷/۲	۶۸	۲۲۰۵۰۳/۶	۳۲	۱۰۲۳۳۳/۶	سرمایه ثابت
۳۹۸۸۸۷	۷۰	۲۷۹۲۲۱	۳۰	۱۱۹۶۶۶	سرمایه در گردش
۷۲۱۷۲۴/۲	-	۴۹۹۷۲۴/۶	-	۲۲۱۹۹۹/۶	جمع کل سرمایه گذاری

مطالعات مالی طرح

هزینه استهلاک و تعمیر و نگهداری

((ارقام به میلیون ریال))

شرح	ارزش دارایی	درصد هزینه استهلاک	هزینه کل استهلاک	درصد هزینه تعمیر و نگهداری	هزینه کل تعمیر و نگهداری
ساختمان ها و محوطه سازی	۲۵۷۲۰۵.۰	۴	۱۰۲۸۸.۲	۲	۵۱۴۴.۱
تاسیسات	۷۲۲.۸	۱۰	۷۲.۳	۲	۱۴.۵
ماشین آلات داخلی و خارجی	۱۲۵۲.۰	۲۰	۲۵۰.۴	۴	۵۰.۱
تجهیزات	۰.۰	۱۰	۰.۰	۴	۰.۰
وسائط نقلیه	۲۴۰.۰	۲۵	۶۰.۰	۲۰	۴۸.۰
اثاثیه و لوازم اداری	۰.۰	۲۰	۰.۰	۱۰	۰.۰
دانش فنی	۰.۰	۱۰	۰.۰	۰	۰.۰
جمع	۲۵۹۴۱۹.۸		۱۰۶۷۰.۹		۵۲۵۶.۶

۹ محاسبه هزینه های ثابت و متغیر

هزینه کل (میلیون ریال)	هزینه ثابت		هزینه متغیر		شرح هزینه
	درصد	مقدار	درصد	مقدار	
۱۱۴۰۰۰۰			۱۰۰	۱۱۴۰۰۰۰	مواد اولیه و بسته بندی
۹۱۹.۵	۶۵	۵۹۷.۶۷	۳۵	۳۲۱.۸۲	حقوق و دستمزد
۱۵۶۳.۳	۲۰	۳۱۲.۶۶	۸۰	۱۲۵۰.۶۴	هزینه انرژی (آب، برق و سوخت)
۵۲۵۶.۶	۲۰	۱۰۵۱.۳۲	۸۰	۴۲۰۵.۲۸	تعمیرات و نگهداری
۵۷۳۸۶.۹۷	۱۵	۸۶۰۸.۰۸	۸۵	۴۸۷۷۸.۹۲	پیش بینی نشده
۱۲۰۵۱.۲۶			۱۰۰	۱۲۰۵۱.۲۶	اداری و فروش
۰	۱۰۰	۰			هزینه تسهیلات مالی
۶۴۵.۶۷	۱۰۰	۶۴۵.۶۷			بیمه کارخانه
۱۰۶۷۰.۹	۱۰۰	۱۰۶۷۰.۹			استهلاک و استهلاک قبل از بهره برداری
۱۲۲۸۴۹۴.۲		۲۱۸۸۶.۲۷		۱۲۰۶۶۰۷.۹۳	جمع

فروش کل: = میلیون ریال 1300000

تعیین نقطه سر به سر

$$\text{تولید در نقطه سر به سر} = \frac{275.21886}{(1300000 - 933.1206607)} = 0.23$$

سود و زیان ویژه

$$\text{سود و زیان ویژه} = 1300000 - 208.1228494 = 792.71505$$

نرخ بازدهی سرمایه

$$\text{نرخ بازدهی سرمایه} = \frac{0 + 792.71505}{047.323236} = 0.22$$

دوره برگشت سرمایه

$$\text{دوره برگشت سرمایه} = \frac{047.323236}{(900.10670 + 792.71505 + 0)} + 280.639 = 3.90 \text{ درصد در } 100$$

پیش بینی عملکرد سود و زیان

(ارقام به میلیون ریال)

شوح	سال اول	سال دوم	سال سوم	سال چهارم	سال پنجم
درصد ظرفیت عملی تولید	۱۰۰۰	۱۰۰۰	۱۰۰۰	۱۰۰۰	۱۰۰۰
فروش / درآمد	۱۴۰۰۰۰۰	۱۴۰۰۰۰۰	۱۴۰۰۰۰۰	۱۴۰۰۰۰۰	۱۴۰۰۰۰۰
تعدیل فروش	۱۱۶۶۶۶.۷	۰.۰	۰.۰	۰.۰	۰.۰
درآمد خالص	۱۲۸۳۳۳۳.۳	۱۴۰۰۰۰۰	۱۴۰۰۰۰۰	۱۴۰۰۰۰۰	۱۴۰۰۰۰۰
هزینه های تولید:					
مواد اولیه	۱۱۴۰۰۰۰	۱۱۴۰۰۰۰	۱۱۴۰۰۰۰	۱۱۴۰۰۰۰	۱۱۴۰۰۰۰
بسته بندی و کمکی	۰.۰	۰.۰	۰.۰	۰.۰	۰.۰
لوازم یدکی	۰.۰	۰.۰	۰.۰	۰.۰	۰.۰
حقوق و مزایا	۹۱۹.۵	۹۱۹.۵	۹۱۹.۵	۹۱۹.۵	۹۱۹.۵
سوخت و انرژی	۱۵۶۳.۳	۱۵۶۳.۳	۱۵۶۳.۳	۱۵۶۳.۳	۱۵۶۳.۳
هزینه بیمه	۳۸۹۱.۳	۳۸۹۱.۳	۳۸۹۱.۳	۳۸۹۱.۳	۳۸۹۱.۳
تعمیر و نگهداری	۵۲۵۶.۶	۵۲۵۶.۶	۵۲۵۶.۶	۵۲۵۶.۶	۵۲۵۶.۶
استهلاك داراییهای ثابت	۱۰۶۷۰.۹	۱۰۶۷۰.۹	۱۰۶۷۰.۹	۱۰۶۷۰.۹	۱۰۶۷۰.۹
پیش بینی نشده (هفت درصد)	۸۰۶۱۴.۲	۸۰۶۱۴.۲	۸۰۶۱۴.۲	۸۰۶۱۴.۲	۸۰۶۱۴.۲
جمع هزینه های تولید	۱۲۴۲۹۱۵.۸	۱۲۴۲۹۱۵.۸	۱۲۴۲۹۱۵.۸	۱۲۴۲۹۱۵.۸	۱۲۴۲۹۱۵.۸
تعدیل موجودی	۱۰۳۵۷۶.۳	۰.۰	۰.۰	۰.۰	۰.۰
بهای تمام شده کالای فروش رفته	۱۱۳۹۳۳۹.۵	۱۲۴۲۹۱۵.۸	۱۲۴۲۹۱۵.۸	۱۲۴۲۹۱۵.۸	۱۲۴۲۹۱۵.۸
سود(زیان) ناویژه	۱۴۳۹۹۳.۸	۱۵۷۰۸۴.۲	۱۵۷۰۸۴.۲	۱۵۷۰۸۴.۲	۱۵۷۰۸۴.۲
هزینه های عملیاتی:					
اداری و پرستلی	۰.۰	۰.۰	۰.۰	۰.۰	۰.۰
توزیع و فروش	۲۸۰۰۰۰	۲۸۰۰۰۰	۲۸۰۰۰۰	۲۸۰۰۰۰	۲۸۰۰۰۰
سایر	□	□	□	□	□
جمع هزینه های عملیاتی	۲۸۰۰۰۰	۲۸۰۰۰۰	۲۸۰۰۰۰	۲۸۰۰۰۰	۲۸۰۰۰۰
سود(زیان) عملیاتی	۱۱۵۹۹۳.۸	۱۲۹۰۸۴.۲	۱۲۹۰۸۴.۲	۱۲۹۰۸۴.۲	۱۲۹۰۸۴.۲
هزینه های غیر عملیاتی:					
هزینه قبل از بهره برداری	۶۳۹.۳	۶۳۹.۳	۶۳۹.۳	۶۳۹.۳	۶۳۹.۳
سود تسهیلات بانکی	۰.۰	۰.۰	۰.۰	۰.۰	۰.۰
جمع هزینه های غیر عملیاتی	۶۳۹.۳	۶۳۹.۳	۶۳۹.۳	۶۳۹.۳	۶۳۹.۳
سود(زیان) قبل از کسر مالیات	۱۱۵۳۵۴.۶	۱۲۸۴۴۴.۹	۱۲۸۴۴۴.۹	۱۲۸۴۴۴.۹	۱۲۸۴۴۴.۹
مالیات	۰.۰	۰.۰	۰.۰	۰.۰	۰.۰
سود سهام					
سود ویژه پس از کسر مالیات و سود سهام	۱۱۵۳۵۴.۶	۱۲۸۴۴۴.۹	۱۲۸۴۴۴.۹	۱۲۸۴۴۴.۹	۱۲۸۴۴۴.۹
سود(زیان) سنواتی					
مانده سود و زیان نقل به ترازنامه	۱۱۵۳۵۴.۶	۳۷۲۲۴۴.۴	۲۴۳۷۹۹.۵	۲۴۳۷۹۹.۵	۵۰۰۶۸۹.۳

پیش بینی گردش وجوه نقدی

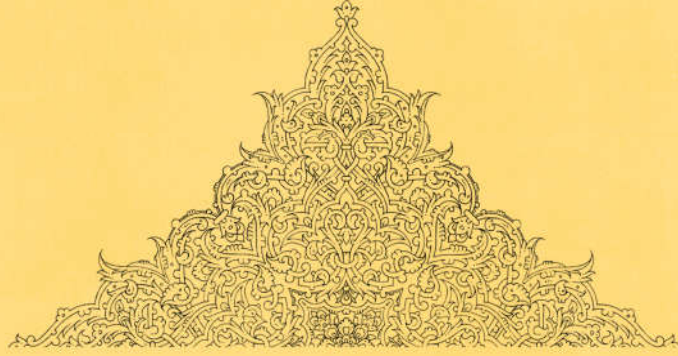
(ارقام به میلیون ریال)

سال پنجم	سال چهارم	سال سوم	سال دوم	سال اول	دوران اجرای طرح	شرح
						منابع وجوه:
۱۲۸۴۴۴.۹	۱۲۸۴۴۴.۹	۱۲۸۴۴۴.۹	۱۲۸۴۴۴.۹	۱۱۵۳۵۴.۶		سود(زیان) ویژه قبل از کسر مالیات
۱۰۶۷۰.۹	۱۰۶۷۰.۹	۱۰۶۷۰.۹	۱۰۶۷۰.۹	۱۰۶۷۰.۹		استهلاك داراییهای ثابت
۶۳۹.۳	۶۳۹.۳	۶۳۹.۳	۶۳۹.۳	۶۳۹.۳		استهلاك هزینه های قبل از بهره برداری
۱۳۹۷۵۵.۱	۱۳۹۷۵۵.۱	۱۳۹۷۵۵.۱	۱۳۹۷۵۵.۱	۱۲۶۶۶۴.۷	۰.۰	جمع منابع حاصل از عملیات
					۰.۰	سرمایه ثبتی پرداخت شده
						افزایش سرمایه
					۲۲۱۹۹۹.۲	آورده شرکت (مطالبات سهامداران)
						مشارکت مدنی بابت اتمام کلیه عملیات:
					۲۱۹۱۲۱.۲	محوطه سازی و ساختمانها
					۸۷۶.۴	ماشین آلات داخلی و خارجی
					۰.۰	تجهیزات
					۵۰۶.۰	تاسیسات
					۰.۰	دانش فنی
					۰.۰	سود دوران مشارکت
					۲۷۹۲۲۰.۹	تسهیلات سرمایه در گردش
۱۳۹۷۵۵.۱	۱۳۹۷۵۵.۱	۱۳۹۷۵۵.۱	۱۳۹۷۵۵.۱	۱۲۶۶۶۴.۷	۷۲۱۷۲۳.۷	جمع کل منابع
						مصارف:
					۳۱۹۶۴۰.۸	هزینه های ثابت طرح
					۳۱۹۶.۴	هزینه های قبل از بهره برداری
						سرمایه در گردش:
۰.۰	۰.۰	۰.۰	۰.۰	۰.۰	۱۷۴۸۰۰.۰	مواد اولیه
۰.۰	۰.۰	۰.۰	۰.۰	۰.۰	۰.۰	بسته بندی و کمکی
۰.۰	۰.۰	۰.۰	۰.۰	۱۰۳۵۷۶.۳	۰.۰	کالای ساخته شده و در جریان
۰.۰	۰.۰	۰.۰	۰.۰	۰.۰	۰.۰	لوارم یدکی و قطعات
۰.۰	۰.۰	۰.۰	۰.۰	۱۱۶۶۶۶.۷	۰.۰	مطالبات
۰.۰	۰.۰	۰.۰	۰.۰	۰.۰	۳۸۴۳.۵	تنخواه گردان
						بازپرداختها:
						بازپرداخت فروش اقساطی
						مواد اولیه
۹۹۹۴۴.۹	۹۹۹۴۴.۹	۹۹۹۴۴.۹	۹۹۹۴۴.۹	۹۹۹۴۴.۹	۹۹۹۴۴.۹	بازپرداخت فروش اقساطی
						سهم الشرکه بانک
						پرداختها:
۰.۰	۰.۰	۰.۰	۰.۰	۰.۰	۰.۰	مالیات
۰.۰	۰.۰	۰.۰	۰.۰	۰.۰	۰.۰	سود سهام
۹۹۹۴۴.۹	۹۹۹۴۴.۹	۹۹۹۴۴.۹	۹۹۹۴۴.۹	۳۲۰۱۸۷.۹	۵۰۱۴۸۰.۷	جمع مصارف
۳۹۸۱۰.۲	۳۹۸۱۰.۲	۳۹۸۱۰.۲	۳۹۸۱۰.۲	-۱۹۳۵۲۳.۲	۲۲۰۲۴۳.۰	مازاد(کمبود)
۱۸۵۹۶۰.۵	۱۴۶۱۵۰.۴	۱۰۶۳۴۰.۲	۶۶۵۳۰.۰	۲۶۷۱۹.۸	۲۲۰۲۴۳.۰	مازاد (کمبود) انباشته

شرح	دوران اجرای طرح	سال اول	سال دوم	سال سوم	سال چهارم	سال پنجم
دارائیهای جاری:						
نقد و بانک / تنخواه	۳۸۴۳.۵	۳۸۴۳.۵	۳۸۴۳.۵	۳۸۴۳.۵	۳۸۴۳.۵	۳۸۴۳.۵
مطالبات	۰.۰	۱۱۶۶۶۶.۷	۱۱۶۶۶۶.۷	۱۱۶۶۶۶.۷	۱۱۶۶۶۶.۷	۱۱۶۶۶۶.۷
موجودی مواد اولیه	۱۷۴۸۰۰.۰	۱۷۴۸۰۰.۰	۱۷۴۸۰۰.۰	۱۷۴۸۰۰.۰	۱۷۴۸۰۰.۰	۱۷۴۸۰۰.۰
بسته بندی و کمکی	۰.۰	۰.۰	۰.۰	۰.۰	۰.۰	۰.۰
کالای ساخته شده و در جریان	۰.۰	۱۰۳۵۷۶.۳	۱۰۳۵۷۶.۳	۱۰۳۵۷۶.۳	۱۰۳۵۷۶.۳	۱۰۳۵۷۶.۳
لوازم یدکی	۰.۰	۰.۰	۰.۰	۰.۰	۰.۰	۰.۰
مازاد (کمبود) انباشته	۲۲۰۲۴۳.۰	۲۶۷۱۹.۸	۶۶۵۳۰.۰	۱۰۶۳۴۰.۲	۱۴۶۱۵۰.۴	۱۸۵۹۶۰.۵
جمع دارائیهای جاری	۳۹۸۸۸۶.۵	۴۲۵۶۰۶.۴	۴۶۵۴۱۶.۵	۵۰۵۲۲۶.۷	۵۴۵۰۳۶.۹	۵۸۴۸۴۷.۱
دارائیهای ثابت:						
قیمت تمام شده	۳۱۹۶۴۰.۸	۳۱۹۶۴۰.۸	۳۱۹۶۴۰.۸	۳۱۹۶۴۰.۸	۳۱۹۶۴۰.۸	۳۱۹۶۴۰.۸
ذخیره استهلاک	۰.۰	۱۰۶۷۰.۹	۲۱۳۴۱.۸	۳۲۰۱۲.۶	۴۲۶۸۳.۵	۵۳۳۵۴.۴
خالص دارائیهای ثابت	۳۱۹۶۴۰.۸	۳۰۸۹۶۹.۹	۲۹۸۲۹۹.۰	۲۸۷۶۲۸.۱	۲۷۶۹۵۷.۲	۲۶۶۲۸۶.۴
سایر دارائیهای:						
خالص هزینههای قبل از بهره برداری	۳۱۹۶.۴	۲۵۵۷.۱	۱۹۱۷.۸	۱۲۷۸.۶	۶۳۹.۳	۰.۰
جمع کل دارائیهای	۷۲۱۷۲۳.۷	۷۳۷۱۳۳.۴	۷۶۵۶۳۳.۴	۷۹۴۱۳۳.۴	۸۲۲۶۳۳.۴	۸۵۱۱۳۳.۴
بدهی های جاری:						
حصه جاری تسهیلات بلند مدت	۹۹۹۴۴.۹	۹۹۹۴۴.۹	۹۹۹۴۴.۹	۹۹۹۴۴.۹	۹۹۹۴۴.۹	۹۹۹۴۴.۹
مطالبات سهامداران	۲۲۱۹۹۹.۲	۲۲۱۹۹۹.۲	۲۲۱۹۹۹.۲	۲۲۱۹۹۹.۲	۲۲۱۹۹۹.۲	۲۲۱۹۹۹.۲
جمع بدهیهای جاری	۳۲۱۹۴۴.۱	۳۲۱۹۴۴.۱	۳۲۱۹۴۴.۱	۳۲۱۹۴۴.۱	۳۲۱۹۴۴.۱	۳۲۱۹۴۴.۱
بدهیهای بلند مدت تسهیلات بانکی	۳۹۹۷۷۹.۶	۲۹۹۸۳۴.۷	۱۹۹۸۸۹.۸	۹۹۹۴۴.۹	۰.۰	۰.۰
حقوق صاحبان سهام:						
سرمایه	۰.۰	۰.۰	۰.۰	۰.۰	۰.۰	۰.۰
افزایش سرمایه	۰.۰	۰.۰	۰.۰	۰.۰	۰.۰	۰.۰
سود تقسیم شده						
مانده سود و زیان		۱۱۵۳۵۴.۶	۲۴۳۷۹۹.۵	۳۷۲۲۴۴.۴	۵۰۰۶۸۹.۳	۶۲۹۱۳۴.۲
جمع کل بدهیها و حقوق صاحبان سهام	۷۲۱۷۲۳.۷	۷۳۷۱۳۳.۴	۷۶۵۶۳۳.۴	۷۹۴۱۳۳.۴	۸۲۲۶۳۳.۴	۸۵۱۱۳۳.۴

منابع و مأخذهای مورد استفاده:

- اطلاعات مورد تأیید سازمان جهاد کشاورزی استان کرمانشاه
- اطلاعات مورد تأیید نظام مهندسی کشاورزی استان کرمانشاه
- آمار و اطلاعات واردات و صادرات اتاق بازرگانی، صنعت و معدن تهران
- اطلاعات مورد تأیید اتحادیه صادرکنندگان دام زنده استان کرمانشاه
- کتاب دامپروری (وزارت جهاد کشاورزی / نظام دامپروری)
- اطلاعات شرکت پشتیبانی امور دام کشور
- سعادت نوری، م. و ص. سیاه منصور. ۱۳۶۶. اصول نگهداری و پرورش گوسفند. انتشارات اشرفی
- موثق، ح. ۱۳۸۱. مقدمه‌ای بر دامپروری. انتشارات دانشگاه صنعتی اصفهان.
- www.tpo.ir



کرمانشاه، بلوار شهید بهشتی، شماره ۵۳۵
تلفن: ۵۱ - ۴۱ - ۸۲۲۸۱۳۱
www.krccim.ir
info@krccim.ir