

نقش کسب‌وکارها در پایداری روستا



♦ بتول علیزاده

کارشناس مرکز مطالعات و پژوهش‌های اقتصادی اتاق کرمان

رابطه بین پایداری روستا و پایداری اقتصادی جوامع یک رابطه دوطرفه است و تضعیف هر طرف می‌تواند خسارت‌های جبران‌ناپذیری برای طرف مقابل به همراه داشته باشد. واقعیت این است که مهم‌ترین انگیزه مهاجرت روستاییان به مباحث اقتصادی برمی‌گردد درحالی‌که مناطق روستایی عموماً مملو از فرصت‌های جدید و کشف نشده هستند و کمک به کشف و بهره‌برداری درست از این فرصت‌ها و ایجاد کسب‌وکارهای نوآورانه و رقابت‌پذیر بر مبنای آن، می‌تواند مزایای اقتصادی چشمگیری برای روستاییان و نیز برای کل اقتصاد ایجاد کند.





کرمان			کشور			بخش اقتصادی
میزان ارزش افزوده در تولید به ازای هر مترمکعب (تومان)	مصرف آب (درصد)	مصرف آب (میلیون مترمکعب)	میزان ارزش افزوده در تولید به ازای هر مترمکعب (تومان)	مصرف آب (درصد)	مصرف آب (میلیون مترمکعب)	
۲۷۳۹	۹۴	۶۳۰۰	۳۰۴۳	۹۰	۹۱۷۸۷	کشاورزی
۶۵۰۱۵۹	۱,۱	۷۴	۲۵۳۲۴۸	۳,۶	۲۷۲۶	صنعت و معدن
۱۱۳۱۱۸	۴,۹	۳۱۹	۱۹۴۶۱۵	۶,۴	۶۴۶۶	خدمات
۱۴۴۵۰	۱۰۰	۶۶۹۳	۲۷۳۶۳	۱۰۰	۱۰۰۹۷۹	کل اقتصاد

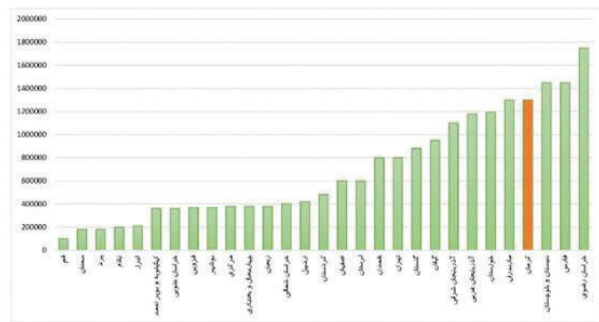
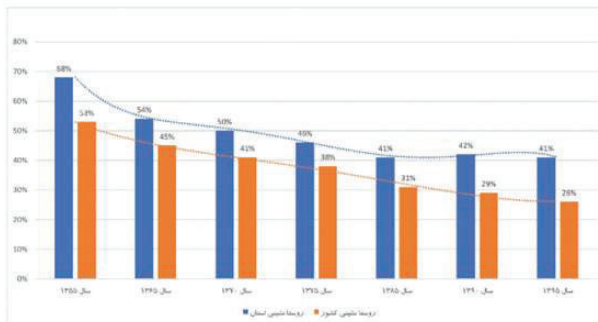
طبق آمار رسمی سازمان مدیریت و برنامه ریزی استان، سهم خدمات در اقتصاد استان حدود ۴۰ درصد است در حالی که این سهم در اقتصاد کشور به طور متوسط ۶۰ درصد است. لذا سوق دادن توسعه روستایی به فعالیت های گردشگری، خدمات گردشگری (مثل رستوران، اقامتگاه، صنایع دستی، تولیدی و...)، توسعه تولیدات کشاورزی ضمن افزایش رفاه روستاییان همچنین می تواند ساختار اقتصادی استان کرمان را نیز متحول کند و آن را از اتکا به منابع تجدید ناپذیر نجات دهد.

توسعه کسب و کارهای روستایی

اولین و شاید مهم ترین رکن برای توسعه یک کسب و کار، بررسی نسبت میزان ارزش افزوده ایجاد شده به مقدار مصرف منابع کمیاب باشد، بدون شک اصلی ترین منبع محدود و کمیاب در استان کرمان، آب است. جدول بالا وضعیت مصرف آب و میزان ارزش افزوده در تولید به ازای هر مترمکعب در حوزه های مختلف اقتصادی کشور و استان را نشان می دهد. همان طور که مشاهده می شود در حالی که بیش از ۹۰ درصد آب مصرفی کشور در بخش کشاورزی می باشد، ولی به ازای هر مترمکعب آب فقط ۳۰۴۳ تومان ارزش افزوده ایجاد کرده است این مقدار در استان کرمان به مراتب نامساعدتر است با وجود مصرف ۹۴ درصد آب استان در این حوزه تنها ۲۷۳۹ تومان ارزش افزوده به ازای هر مترمکعب مصرف آب به دست آمده است اما در بخش صنعت و معدن با مصرف حدود ۴ درصد آب کشور، به ازای هر مترمکعب بیش از ۲۵۳ هزار تومان در سطح کشور و با مصرف یک درصد آب استان بیش از ۶۵۰ هزار تومان در سطح استان کرمان ارزش افزوده تولید کرده است. در حوزه خدمات نیز تقریباً وضعیت بینابینی وجود دارد. افزایش نسبت ارزش افزوده به منابع مصرفی جز با حرکت به سمت کسب و کارهای مبتنی بر دانش امکان پذیر نیست، به طوری که می توان گفت امروز دانش و نوآوری حتی بقا و نابودی کسب و کارها را تحت تأثیر قرار می دهد. به نظر می رسد فعالیت های روستاییان چه در حوزه کشاورزی و چه حوزه صنعتی و خدماتی زمینه های مستعد و مناسبی برای توسعه کسب و کارهای دانش بنیان فراهم کرده است. روستاییان با کمک فناوری های جدید می توانند بهره روری فعالیت های اقتصادی خود را بویژه در حوزه کشاورزی و دامداری افزایش دهند. طبق آمار رسمی سازمان مدیریت و برنامه ریزی استان،

مهاجرت روستاییان

متأسفانه با اتفاقاتی که طی سال های اخیر افتاده است دیگر زندگی روستایی مقرون به صرفه نیست. عمده ترین دلیل مهاجرت از روستا به شهر به نبود درآمد پایدار و وجود مشکلات اقتصادی برمی گردد. روستاییان به سودای رسیدن به شرایط زندگی بهتر رنج مهاجرت به شهرها را می پذیرند. فقر و پایین بودن سطح دانش بیشتر افراد ساکن روستا باعث شده تا در مقابل مشکلات اقتصادی اخیر کشور مثل تورم بالا و نوسانات بازار بیش از سایرین آسیب پذیر باشند. توسعه نامتوازن و در نتیجه هزینه های بالا و محدودیت های دسترسی به خدمات اجتماعی، امکانات پزشکی، اداری و رفاهی باعث شده ماندن در روستا برای ساکنین آن مقرون به صرفه نباشد. نداشتن درآمد کافی برای تأمین هزینه زندگی خود، نبود سیستم صحیح و سریع برای رساندن تولیدات به بازار مصرف، خشکسالی و سایر حوادث طبیعی که موجب آسیب های جدی در سطح تولید و کاهش سطح زیر کشت و حتی اتلاف دام آن ها شده، باعث افزایش حجم مهاجرت به شهرها شده است اصولاً چون محور توسعه روستاها به طور سنتی، کشاورزی تعریف شده، محدودیت ایجاد شده برای کسب و کارهای کشاورزی از جمله کم آبی، خشکسالی و



و جاده‌های مواصلاتی روستایی است. هر چند اصولاً اقتصاد روستا اقتصادی مردمی، درون‌زا و متکی بر توانمندی و مشارکت روستاییان است و ظرفیت‌ها و توانایی‌های فرهنگی، اجتماعی و اقتصادی جوامع روستایی ایران و به‌خصوص کرمان بسیار بالاست، اما واقعیت این است که اگر چهارچوب سیاست‌گذاری‌ها به‌طور ویژه سیاست‌گذاری‌های توسعه اقتصادی کشور اصلاح نشود، عملاً امکان بهره‌گیری از این ظرفیت‌های درونی میسر نمی‌شود. فقط با اصلاح سیاست‌های اقتصادی در جهت حرکت به‌سوی توسعه پایدار اقتصادی روستا می‌توان به حفظ مفهوم واقعی زندگی روستایی، حفاظت از منابع تجدیدناپذیر، حفظ فرهنگ مناطق روستایی و توسعه اشتغال و درآمد در روستاها امیدوار بود. به علاوه با توجه به تأثیر بسزای فضای کسب‌وکار در موفقیت یا عدم موفقیت یک نظام اقتصادی، قطعاً تسهیل فضای کسب‌وکار روستایی می‌تواند مشوق مهمی در رونق کسب‌وکارهای روستایی و حتی مهاجرت معکوس کسب‌وکارها به روستاها باشد. با اصلاح نظام اداری و در نظر گرفتن تسهیلات خاص کسب‌وکارها در روستاها از جمله معافیت‌های قانونی بویژه در حوزه بیمه و مالیات و همچنین از طریق ایجاد زیرساخت‌های الکترونیکی و تسهیل دسترسی کسب‌وکارها به خدمات اجتماعی و نظام اداری می‌توان انگیزه روستاییان برای مهاجرت را کاهش داد. در واقع هر اقدامی که در راستای حفظ و رونق کسب‌وکارهای روستایی برای ایجاد منبع درآمد پایدار متناسب با ویژگی‌ها، توانایی‌ها و ظرفیت‌های آن منطقه باشد، پارامتر مهمی برای نگهداری و حفظ جمعیت روستایی محسوب می‌شود.

اگر هدف بازگرداندن رونق روستاها و حفظ آن می‌باشد بایستی برای توسعه اقتصاد روستا در سطح کوتاه‌مدت و بلندمدت برنامه‌ریزی لازم انجام شود. به‌طور خاص در زمینه تغییر رویکردها از سنتی به دانش‌بنیان و مکانیزه کردن فعالیت‌ها بایستی اقدامات مؤثری انجام شود. اگر کشاورزی روستاها مکانیزه شود، بازدهی و راندمان در بخش کشاورزی افزایش می‌یابد و باعث ارزان‌تر شدن نیروی کار می‌شود و این امر منتهی به افزایش تولید محصولات و بهره‌وری می‌شود. به‌جرت

ضعف مدیریت منابع آبی، پایداری اقتصادی روستا را تحت تأثیر قرار داده و یکی از مهم‌ترین دلایل مهاجرت بوده است. نمودار بالا نشان‌دهنده جمعیت روستانشین استان‌های کشور بر اساس سرشماری سال ۱۳۹۵ می‌باشد. مطابق با این سرشماری از جمعیت ۳,۱۶۴,۷۱۸ نفری کل استان ۱,۳۰۶,۱۳۱ نفر در نقاط روستایی ساکن هستند و استان کرمان از لحاظ جمعیت روستانشین در رتبه چهارم در کشور قرار دارد. به‌منظور بررسی دقیق‌تر این موضوع روند چندساله جمعیت روستانشین استان کرمان با مقایسه با کشور می‌پردازیم. همان‌طور که ملاحظه می‌شود در سطح ملی، نرخ روستانشینی از سال ۱۳۵۵ تا ۱۳۹۵ به‌صورت یکنواخت نزولی بوده است که به این معناست که مهاجرت در روستاها به سمت شهرها و حاشیه‌نشینی شهرها در حال تشدید می‌باشد، ولی در استان کرمان از سال ۱۳۸۵ تا ۱۳۹۵، تقریباً نرخ روستانشینی حدود ۴۱ درصد ثابت مانده است. شاید بتوان دلیل این موضوع را فعال بودن بخش کشاورزی استان کرمان (باوجود همه دشواری‌های موجود) عنوان نمود. ۲۷ درصد اشتغال استان کرمان در بخش کشاورزی است و رتبه یک کشور می‌باشد، اما تنها ۱۶ درصد ارزش‌افزوده استان از بخش کشاورزی به دست می‌آید که از این منظر در رتبه ۷ کشوری قرار داریم. مقایسه این دو شاخص نشان‌دهنده بهره‌وری پایین بخش کشاورزی و تأیید سنتی بودن ساختار کشاورزی استان می‌باشد. طبعاً در ساختارهای سنتی کشاورزی، توجهی به موضوع راندمان و بهره‌وری منابع از جمله آب و نیروی انسانی نمی‌شود و تخصیص یارانه‌ها و سوبسیدهای دولت برای روستانشینان و افراد کم‌درآمد روستا نیز مزید بر علت شده تا روستاییان به این سطح از بهره‌وری قانع باشند.

نقش دولت در توسعه اقتصاد روستا

مهم‌ترین وظیفه دولت تسهیل‌گری و تأمین و تقویت زیرساخت‌های اساسی از جمله برق، آب و گاز و توسعه راه‌ها

در سطح ملی،
نرخ روستانشینی
از سال ۱۳۵۵ تا
۱۳۹۵ به‌صورت
یکنواخت نزولی
بوده است که
به این معناست
که مهاجرت
در روستاها به
سمت شهرها و
حاشیه‌نشینی
شهرها در
حال تشدید
می‌باشد، ولی
در استان کرمان
از سال ۱۳۸۵
تا ۱۳۹۵، تقریباً
نرخ روستانشینی
حدود ۴۱ درصد
ثابت مانده است.
شاید بتوان دلیل
این موضوع را
فعال بودن بخش
کشاورزی استان
کرمان (باوجود
همه دشواری‌های
موجود) عنوان
نمود.

در بازار نقش آفرینی کنند و درآمد روستانشینان را افزایش دهد. همچنین، انتقال صنایع تبدیلی و تکمیلی کشاورزی به روستاها در قالب واحدهای کوچک و خانگی که وظیفه فرآوری محصولات کشاورزی را برعهده دارند می‌تواند تأثیرگذار باشد.

سخن آخر

هرچند اصلی‌ترین اهداف توسعه کسب‌وکارهای روستایی فراهم ساختن شرایط توسعه اقتصادی پایدار است، اما زیربنایی‌ترین نیاز یک کشور به اقتصاد روستایی به وابستگی کشور به مواد غذایی برمی‌گردد. روستاییان در رأس زنجیره تأمین مواد غذایی یک کشور قرار گرفته‌اند و نابودی اقتصاد روستا در اولین نگاه، به معنای از بین رفتن امنیت غذایی آن منطقه است. از سوی دیگر روستاییان مهاجر به احتمال زیاد به جمعیت فقیر و حاشیه‌نشین شهرها تبدیل می‌شوند که می‌تواند آسیب‌های مختلفی نیز به همراه داشته باشند؛ به لحاظ فرهنگی، تغییر سبک زندگی و ترویج فرهنگ مصرف‌گرایی، به لحاظ اجتماعی، شیوع انواع آسیب‌های اجتماعی ناشی از فقر و بیکاری از جمله افزایش طلاق، کاهش نرخ ازدواج، کاهش اعتمادبه‌نفس و افزایش حاشیه‌نشینی، به لحاظ زیست‌محیطی، تخریب و از بین رفتن منابع، افزایش مخاطرات طبیعی و به لحاظ امنیتی، تهدید مرزها، خالی شدن مرزها، افزایش درگیری مرزی و بروز مشکلاتی در داخل کشور ضمن اینکه روستاها به جز ایفای نقش مهم در اقتصاد کشورها در واقع بخش مهمی از فرهنگ و تمدن آن‌ها را تشکیل می‌دهند و نابودی روستاها یعنی نابودی تمدن، فرهنگ و پیشینه یک ملت. ♦♦

می‌توان گفت یکی از پیشرانان اقتصاد روستایی بی‌شک توسعه گردشگری است. وجود طبیعت بکر و دست‌نخورده فرصت مناسبی را برای گردشگران مخصوصاً گردشگران خارجی ایجاد می‌کند. پارامترهای جذاب زندگی روستایی از جمله ظرفیت‌های فرهنگی، یادمان‌های تاریخی، ساختارهای اجتماعی متنوع و کارآمد، نوع و شیوه زندگی منحصر به فرد روستایی در کنار محصولات محلی و سالم اگر با نوعی نگاه نوآورانه همراه شود، می‌تواند از طریق توسعه انواع مدل‌های گردشگری از جمله بوم‌گردی، اکوتوریسم و گردشگری کشاورزی آن را به پیشران اقتصاد روستایی مبدل کند. ضمن این‌که رونق کسب‌وکارهای گردشگری علاوه بر درآمدزایی مستقیم و افزایش کیفیت زندگی روستاییان، همچنین می‌تواند ریشه‌های ارتباطی بین جامعه شهری و روستایی را تقویت کند. اصولاً در روستاها پیوندهای اجتماعی قوی‌تر است و روحیه کار، تلاش، مسئولیت‌پذیری، مشارکت و تعاون بالاتر از شهر است با ایجاد و راه‌اندازی کسب‌وکارهای خانوادگی و گروهی می‌توان تعهد ایشان به توسعه و پیشرفت روستا را نیز تقویت کرد. با مطالعه و بررسی علمی پیرامون استعدادها، ظرفیت‌ها و مزیت‌های اقتصادی، اجتماعی و فرهنگی روستاها، ایجاد بستر ترویج و آموزش جامعه روستایی برای استفاده بهینه از منابع، حمایت برای ایجاد کسب‌وکارهای پایدار و با ارزش‌افزوده بالا و کمک به بهبود کیفیت زندگی روستایی از طریق توزیع متوازن درآمدهای کشور می‌توان نقش مهمی در توسعه اقتصاد روستایی ایفا کرد. از طرف دیگر راه‌اندازی تعاونی‌ها و کنسرسیوم‌ها و جمع‌بندی فعالیت‌های اقتصاد روستایی کمک می‌کند این تعاونی‌ها به صورت مستقیم

قطعا تسهیل

فضای کسب‌وکار

روستایی

می‌تواند مشوق

مهمی در رونق

کسب‌وکارهای

روستایی و حتی

مهاجرت معکوس

کسب‌وکارها

به روستاها

باشد. با اصلاح

نظام اداری و

در نظر گرفتن

تسهیلات خاص

کسب‌وکارها در

روستاها از جمله

معافیت‌های

قانونی بویژه

در حوزه بیمه و

مالیات و همچنین

از طریق ایجاد

زیرساخت‌های

الکترونیکی و

تسهیل دسترسی

کسب‌وکارها

به خدمات

اجتماعی و نظام

اداری می‌توان

انگیزه روستاییان

برای مهاجرت را

کاهش داد.



● عکس: ایرنا ●